

# TATERNIK

Nr 3/2009 • UKAZUJE SIĘ OD 1907 ROKU



## Spis treści:

Od redakcji _____	1
Kanadyjska wyprawa na Pumari Chhish East (R. Sławiński) _____	2
Nordic Walking w Kirgizji (R. Zając) _____	5
Kwiaty na lodowcu (O. Dzik) _____	11
Grenlandia – po film i na dziewicze góry (D. Kaszlikowski) _____	18
Alpy w dwa tygodnie, czyli Wielka Loteria (R. Kajca) _____	26
Tatry bez młotka (A. Paszczak) _____	31
Nowe drogi w Tatrach _____	35
Tatrzańska praktyka (M. Miczke) _____	36
Wywiad z Edytą Ropak _____	40
Jaskinie _____	44
Zofia Krótkowska (M. B. Bednarz) _____	46
Pożegnania _____	47

Zdjęcie na I stronie okładki: David Kaszlikowski na nowej drodze na klifach w okolicy Aappilattoq. Grenlandia (fot. Eliza Kubarska/D.K/VerticalVision.pl)

Zdjęcie na II stronie okładki: Pośredni Staw Spiski – widok w stronę Spiskiej Grzędy (fot. Maciek Jabłoński/ www.maciekjablonski.net)

Zdjęcie na 1 stronie: Rysy Polskie – widok na Tatry Słowackie (fot. Maciek Jabłoński/ www.maciekjablonski.net)

### ANTYKWARIAT GÓRSKI „FILAR” H. Rączka

Alabastrowa 98, 25-753 Kielce  
tel. 041-345-62-19, 0502-397-162  
e-mail: [filar@antykwarjat-filar.pl](mailto:filar@antykwarjat-filar.pl)  
[www.antykwarjat-filar.pl](http://www.antykwarjat-filar.pl)



## Od redakcji

Listopad. Miesiąc, który nie zachęca do wspinania. Za oknem deszcz i zimno. W pamięci mamy jeszcze dotyk ciepłego granitu pod palcami. Na szczęście wielkimi krokami zbliża się zima, a wraz z nią nadzieja na fajny zimowy sezon. W ruch

pójdą dziabki i raki, a jeśli nie gustujemy w zimowym wspinaniu, zawsze można uciec od zimna i powspinać się w jakimś cieplejszym od Polski kraju.

Jesienny numer wypełniony jest relacjami z wyjazdów w góry całego świata, od Alp po Grenlandię. Cieszy, że coraz więcej dzieje się w polskim wspinaniu. Dużo zespołów wraca z wypraw z cennymi osiągnięciami – warto chociaż wspomnieć

o ostatnim sukcesie Marcina Michałka, Wojciecha Kozuba i Krzysztofa Staraka, którzy dokonali pierwszego przejścia dziewiczej, północnej ściany Malanphulan (6573 m).

W tym numerze kontynuujemy zamieszczanie ciekawej prozy. W środku znajdziecie kolejną część opowiadania Marcina Miczke. Ciekawy jest artykuł o akcji „Tatry bez młotka” Artura Paszczaka. Zadał on w nim pytanie o dalsze losy akcji – jaką formę powinna przybrać? Na pewno warto zapoznać się z wywiadem z Edytą Ropak i poczytać, w jaki sposób dochodziła do swojej mistrzowskiej formy.

Tym wstępem chciałabym również pożegnać się z czytelnikami „Taternika”. Jest to ostatni numer, który wychodzi spod mojej ręki. Co do przyszłości „Taternika” toczą się dyskusje. Czy forma, w której obecnie funkcjonuje to pismo jest optymalna? Jak powinna wyglądać przyszłość „Taternika”? Mam nadzieję, że odpowiedź na to pytanie da nam czasopismo, po które z przyjemnością będziemy sięgać w długie jesienne wieczory.

*Jagoda Adamczyk-Ceranka*



## Kanadyjska wyprawa na Pumari Chhish East

Rafał Sławiński

Wyprawa liczyła trzech uczestników: Eamonn Walsh, Ian Welsted i ja, wszyscy z zachodniej Kanady. 21 czerwca przybyliśmy do bazy pięknie położonej na wysokości 4500 m ponad lodowcem Yutmaru. Naszym głównym celem było wejście na dziewiczy wschodni wierzchołek Pumari Chhish (6830 m). Początkowo planowaliśmy iść śladami amerykańskiej próby z 2007 roku, tzn. południową grania. Jednak po mozolnym aklimatyzacyjnym brodzeniu na kilku graniówkach, pełna nawisów południowa grań stała się mniej atrakcyjna, natomiast zaczęła nam się podobać ściana na prawo od niej.

15 lipca podeszliśmy na biwak na 4800 m u stóp ściany, a następnego dnia wcześniej rano ruszyliśmy w górę. Posuwaliśmy się szybko, najpierw polami śnieżno-lodowymi, a następnie piękną lodową rynną. Ta doprowadziła nas do podstawy bariery skalnej na 5700 m. Mieliśmy bardzo dobry czas, więc gdy Eamonn przygotowywał platformę na namiot, Ian i ja poszliśmy zrobić pierwszy wyciąg bariery. Po pełnej długości liny ciekawego drytoolingu i cienkiego lodu założyłem stanowisko i zjechałem na biwak. Teren powyżej wyglądał na trudny, ale uznaliśmy, że może być w naszym zasięgu. Niestety nie było nam dane go spróbować – duży wysiłek, wysokość, ale chyba głównie ciężka kolacja spowodowały, że całą noc wymiotowałem. Rano byłem tak wycieńczony, że ledwo mogłem ustać na nogach. Na dół!

Jeszcze raz spakowaliśmy plecaki, starając się brać tylko to, co konieczne, i wieczorem 28 lipca znów podeszliśmy pod ścianę. Niestety, w międzyczasie rynna lodowa, którą się wspinaliśmy



Południowo-wschodnia ściana Pumari Chhish East (fot. I. Welsted)

podczas pierwszej próby, niemal w całości się wytopiła. Zastanawialiśmy się przez chwilę, czy może nie spróbować drogi mimo wszystko w tych warunkach, ale podczas naszych rozważań wyjechała lawina z resztek śniegu i lodu w kuluarze. Jeszcze tego wieczoru wróciliśmy do bazy.

Nie jesteśmy z tych twardzieli, którzy wytrwale atakują ten sam cel. Owszem, celem wyprawy był Pumari Chhish East, ale tak naprawdę chodziło o to, żeby się dobrze powspinać i pobawić. Z tego też powodu, pomimo że niewiele zdziałaliśmy na Pumari, uważam wyjazd za udany, bowiem



Próba na Pumari Chhish (fot. R. Sławiński)



W ścianie Pumari Chhish (fot. I. Welsted)

nasze wspinanie było po pierwsze intensywne, a po drugie ciekawe i satysfakcjonujące. Już 26 czerwca, 5 dni po przybyciu do bazy, zaliczyliśmy wyjście na „Rasool Sar” (ok. 5900 m) – szczyt oznaczony numerem 259 na mapie Jerzego Wali i podobnie jak większość pomniejszych szczytów w okolicy, najprawdopodobniej dziewiczy. Głównie było to dreptanie po śniegu z miłą niespodzianką na koniec – ciekawą graniówką.

20 lipca przeszliśmy południowo-zachodnią ścianę „Lunda Sar” (ok. 6300 m), szczytu numer 113 na mapie Wali. Niestety, późna pora, pogarszająca się pogoda, ale przede wszystkim okropny śnieg na grani szczytowej spowodowały, że zatrzymaliśmy się na wysokości ok. 6200 m. Pomimo braku wejścia szczytowego ta wspinaczka dała nam wiele satysfakcji – duża ściana z pięknymi, natężonymi trudnościami mikstowymi w okolicy 6000 m. Eamonn i Ian, którzy mają na koncie takie alaskańskie klasyki jak Moonflower Buttress czy Denali Diamond, uznali drogę na Lunda Sar za najpiękniejszą drogę mikstową, jaką robili. Licząc wraz z biwakiem pod ścianą na 4900 m, ciągła akcja górską zajęła nam 22 godziny.

Wreszcie 31 lipca Ian i ja (Eamonn nas opuścił, aby pić piwo w Irlandii) zrobiliśmy pierwsze wejście na Khani Basa Sar (6441 m) południowym żebrzem. Górę tę atakowano już kilkakrotnie z różnych stron. Trudności na żebrze były



Lunda Sar (fot. I. Welsted)

w większości umiarkowane: długie pola lodowe o nachyleniu od 45 do 60 stopni i nieco łatwego mikstu. Kluczowym miejscem drogi była ostra grań wyprowadzająca na podszczytowy płaskowyż. Jedna ze śnieżno-lodowych ścianek omal nas nie zatrzymała. Udało się jednak, pomimo mojego lotu, gdy dziaby wyjechały mi z przewieszającej się waty. Na szczyt wyszliśmy ok. godz. 18 i zostaliśmy nagrodzeni wspaniałymi widokami na Karakorum,



Wspinaczka na Lunda Sar (fot. I. Welsted)



Masyw Pumari Chhish (fot. R. Sławiński)



Khani Basa Sar (fot. I. Welsted)

z K2 włącznie. Zejście zjazdami zajęło nam dużo czasu, tak że wróciliśmy na biwak na 4900 m okrągle 24 godziny po wyjściu.

Bardzo polecam rejon lodowca Yutmaru u stóp masywu Pumari Chhish: dziki, pusty i wspaniały. Jest co robić: od bulderingu i ładnych rys po siedmiotysięczne giganty.



Na szczycie Khani Basa Sar (fot. R. Sławiński)



W ścianie Khani Basa Sar (fot. I. Welsted)



Buldering w bazie (fot. I. Welsted)

## Nordic Walking w Kirgizji

Michał Kasprowicz (UKA Warszawa), Wojciech Ryczer (UKA Warszawa / KW Warszawa), Rafał Zając (KW Wrocław)

Na przełomie sierpnia i września 2009 roku działaliśmy w Kirgizji w Tien Szanie. Naszym celem było rozpoznanie trudno dostępnego kirgiskiego łańcucha górskiego Zachodniego Kokszał-Tau (Western Kokshaal-Too) oraz poprowadzenie nowej drogi lodowo-mikstowej w tym uprzednio nieodwiedzianym przez polskich wspinaczy rejonie.

Do Biszkeku przylecieliśmy 17 sierpnia i w mieście pozostaliśmy przymusowo dwa dni, czekając na jeden z naszych plecaków, który, z winy Aeroflotu bądź LOT-u, zawieruszył się gdzieś po drodze. Czas ten wykorzystaliśmy na zakup prowiantu i paliwa do palników. Po odzyskaniu plecaka ruszyliśmy na południe wynajętym pojazdem (UAZ 452) i następnego dnia wieczorem dotarliśmy w góry. Przez większą część drugiego dnia jechaliśmy z napędem na cztery koła oraz z zablokowanym mechanizmem różnicowym przedniej osi. Ostatnie 20 km to zupełnie bezdroża, będące prawdziwym sprawdzianem konstrukcji samochodu oraz umiejętności kierowcy.



Michał i Wojtek na podejściu lodowcem Fersmana



Wojtek wypatruje linię drogi na pn-zach ścianie Pik Plaza



Baza pośrednia na rozwidleniu lodowców Sarychat i Fersmana, w tle wciąż niezdobyte Pik 5481 i Pik Bielyi



Rafał na pn wierzchołku Pik Plaza

Po godzinnej aprowizacyjnej wizycie w obozie zaprzyjaźnionej wyprawy Kokot-Król-Sokołowski u podnóża lodowca Kyzyl Asker kontynuowaliśmy jazdę w kierunku lodowca Kotur. Z bazy pod tym lodowcem mieliśmy nadzieję uzyskać dostęp dolin mniej wyeksplorowanych, w szczególności do doliny lodowca Fersmana, gdzie według naszych informacji działały dotychczas zaledwie trzy wyprawy. Podjęliśmy taką decyzję, choć wiedzieliśmy, że samo przejście z bazy na lodowiec Fersmana zabierze nam co najmniej dwa dni, skracając i tak już ograniczony czas przeznaczony na wspinanie.

Końcówka drogi przypadła w śnieżycy i po zmroku nasz kierowca bezradnie rozkładał ręce tłumacząc, że nie wie gdzie jechać, więc przejęliśmy funkcję pilotów, wspierając się GPS-em. Bazę założyliśmy tam, dokąd zdołaliśmy dojechać przed zapadnięciem zupełnych ciemności na kończącym się paliwie. Następnego dnia okazało się, że nasz namiot stanął około 2 godzin marszu od czoła lodowca Kotur. Nie byliśmy pewni, czy nasze położenie jest najkorzystniejsze. Wiedzieliśmy jedynie, że któraś z poprzednich wypraw biwakowała pod samym lodowcem.

21 sierpnia aklimatyzacyjnie wyszliśmy nad lodowiec Kotur do wys. 4300 m. Wycieczka ta uzmysłowiła nam jak dużą odległość będziemy musieli

pokonać, by dostać się na interesujący nas lodowiec. 22 sierpnia spakowaliśmy podstawowy sprzęt, jedzenie na pięć dni i wyruszyliśmy w celu założenia bazy wysuniętej. Po przecięciu płaskowyzu (wysokość do 4100 m) zesliśmy do doliny Aytali.

23 sierpnia dotarliśmy do skrzyżowania lodowców Sarychat i Fersmana („ABC1”). Tam niestety miał miejsce wypadek – Michał skreślił poważnie staw skokowy i nie był w stanie kontynuować podejścia w górę lodowca. W tej sytuacji rozbiliśmy bazę pośrednią na lodowcu (3800 m) w miejscu zdarzenia (około 4 godziny marszu od planowanego miejsca bazy wysuniętej), mając nadzieję, że po okresie rekonwalescencji Michał będzie mógł chodzić.

Następne 4 dni poświęciliśmy na transport reszty sprzętu i jedzenia do bazy pośredniej. W tym czasie Michał pozostając w ABC1 odbywał lekkie wycieczki i został prawdopodobnie pierwszym wspinaczem, który postawił stopę, co prawda kontuzjowaną, na lodowcu Sarychat.

28 sierpnia podeszliśmy (Wojtek i Rafał) z ABC1 w górę lodowca Fersmana. Biwakowaliśmy w płachtach i śpiworach na wys. 4200 m – namiot został z kontuzjowanym Michałem. Kolejnego dnia podjęliśmy próbę poprowadzenia direttissimi północno-zachodniej ściany Piku Plaza o wys. 4912 m.



Wojtek zjeżdża z Pik Plaza

Niestety okazało się, że to co wyglądało z dołu na lód, było cukrowatym śniegiem przyklejonym do lupkowatej skały. Zrezygnowaliśmy i tego samego dnia zeszliśmy do bazy pośredniej.

Na szczęście następnego dnia Michał dzielnie stwierdził, że da radę podejść w górę lodowca i przenieśliśmy namiot do bazy wysuniętej na morenie bocznej lodowca Fersmana, w miejsce znane nam z biwaku w płachtach.

31 sierpnia przeszliśmy, w zespole Wojtek i Rafał, północno-zachodnią ścianę Piku Plaza. Wybraliśmy narzucającą się linię, łatwiejszą od uprzednio planowanej direttissimi i jako pierwsi ludzie stanęliśmy na północnym wierzchołku (wierzchołek południowy został zdobyty przez wyprawę słoweńską w 2008 roku). Stosując metodę Abalakowa zjechaliśmy ze szczytu linią drogi w nasilającym się opadzie śniegu i potężnych pyłówkach. Z uwagi na kształt linii drogę nazwaliśmy Z-K (zetka). Droga ma 600 metrów przewyższenia, śnieg/lód 50-60°, z dwoma trudniejszymi lodowymi wyciągami: skośny trawers 70° i rynna 80°.

Po dniu suszenia szpeja i ciuchów na działalność pozostały nam tylko 3 dni – najpóźniej 5-tego września musieliśmy rozpocząć zejście do bazy, by zdążyć na umówiony transport powrotny. Zdecydowaliśmy się naprzec na piękny Pik Granitsa (5370 m); jedyna próba ataku na ten szczyt w 2005



Wojtek podchodzi pod pn ścianę Pik Granitsa

roku załamała się bardzo nisko z powodu napotkanych trudności skalnych. Nie mieliśmy czasu na rekonesans, linię drogi obraliśmy na podstawie zdjęć ściany oglądanych na ekranie aparatu cyfrowego.

Pobudka o trzeciej nad ranem 2 września przywitała nas padającym śniegiem i widocznością ograniczoną do 20 metrów – w fatalnych humorach wróciliśmy do śpiworów. Jednak o szóstej rano pogoda się wylampila, w pośpiechu ruszyliśmy więc pod ścianę. Wspinaczkę rozpoczęliśmy późno – około godziny jedenastej. Pierwszego dnia pokonaliśmy pole lodowe 60-70°, dwa długie i piękne wyciągi w wąskim lodowym kuluarze (AI5/5+, 90°), kilka wyciągów mikstowych oraz długi trawers po polach śnieżnych.

Przyjemność wspinaczki psuł nieco fakt, że zaraz na początku Rafał zerwał, jak się później okazało, ścięgno mięśnia prostownika kciuka lewej ręki i opuchlizna utrudniała nieco manipulacje szpejem. Noc spędziliśmy biwakując w płachtach, bez śpiworów. Było zimno, choć znośnie, do momentu

nadejścia chmur i silnego wiatru przewalającego się przez grań od strony Chin. Nie spaliśmy prawie wcale, czekaliśmy tylko aż rozjaśni się na tyle, żeby móc rozpocząć wycof. Nad ranem oszpeiliśmy się i już zamierzaliśmy ruszyć w dół, gdy okazało się, że chmury gdzieś zniknęły. Zamiast w dół, poszliśmy więc do góry.

Po kilku ładnych mikstowych wyciągach (AI4/M4) napotkaliśmy śnieg o konsystencji cukru pudru wymagający wyteżającego torowania i kopania tuneli. Dotarliśmy do grani, gdzie po stronie chińskiej warunki okazały się lepsze, ale dla odmiany zaczął padać śnieg. W tym miejscu zostawiliśmy depozyt ze sprzętem skalnym i biwakowym i z lotną asekuracją przeszliśmy ostatnie dwieście pięćdziesiąt metrów śnieżno-lodowej grani. Na dziewiczym szczycie stanęliśmy o 14:30 i po 15 minutach rozpoczęliśmy zejście.

Mimo silnego opadu śniegu i wałających pyłówek przebiegło ono całkiem sprawnie, po dotarciu do depozytu zjechaliśmy wprost w dół północną ścianą, korzystając wyłącznie z abalaków.



Rafał pod trudnościami Nordic Walking na pn ścianie Pik Granitsa

Oprócz repów, w ścianie zostawiliśmy tylko jeden przelotowy hak, którego nie udało nam się wybić pierwszego dnia wspinaczki. Do namiotu, z niepokojącym się o nas Michałem w środku, dotarliśmy około północy. Nową drogę nazwaliśmy „Nordic Walking”, nawiązując do naszego głównego zajęcia na tej wyprawie, czyli do dymania z kijkami trekkingowymi i ciężkimi worami. Nasza droga to 800 metrów przewyższenia (linia samej drogi jest dłuższa z powodu jej skomplikowanego przebiegu), AI5/5+, M4 z jednym miejscem M5.

4 września rozpoczęliśmy powrót do bazy. Do celu dotarliśmy 6 września o 3:30 nad ranem, po najprawdopodobniej najcięższym dla nas wszystkich dniu – ponad 15-godzinnym marszu z worami w silnym opadzie śniegu. 7 września przyjechał po nas umówiony transport wraz z grupą Król-Kokot-Sokołowski. Razem wróciliśmy do Narynia, skąd następnego dnia dotarliśmy do Biszkeku.

Wyprawę uznajemy za udaną. Poprowadziliśmy dwie nowe drogi mimo napotkanych trudności logistycznych, problemów zdrowotnych oraz niewielkiej ilości dni przeznaczonych na wspinanie.

Rejon Zachodniego Kokszał-Tau wciąż oferuje olbrzymie możliwości eksploracyjne. Polecamy go wspinaczom pragnącym wytyczać nowe drogi o charakterze alpejskim w odosobnionym środowisku – nasz kierowca był ostatnim i pierwszym człowiekiem, którego tam widzieliśmy.



Wojtek na szczycie Pik Granitsa

Wyjazd został dofinansowany przez Polski Związek Alpinizmu, któremu serdecznie za to dziękujemy. Dziękujemy też sponsorom sprzętowym – HiMountain, Maw Telecom, Kingston i Monkey's Grip oraz wszystkim osobom, które wsparły nas organizacyjnie i informacyjnie, zwłaszcza Paulowi Knottowi (New Zealand Alpine Club) i kolegom z Sekcji Grotołazów Wrocław. Specjalne podziękowania kierujemy do Gosi Biczek z Biszkeku.



Widok z pn wierzchołka Pika Plaza, z prawej wciąż niezdojbyty Pik 5481

## Kwiaty na lodowcu

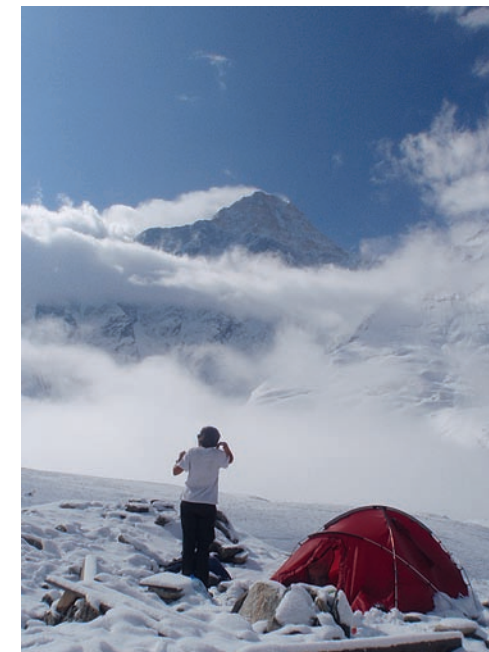
HiMountain Tien-Shan 2009 – Polish Female Expedition

Aleksandra Dzik

Nieco szalony pomysł wyjazdu na Chan Tengri oraz słynący ze złowrogiej statystyki Pik Pobiedy, i to wyjazdu w damskim gronie, zrodził się niezależnie w kilku głowach. Skoro i tak każda z nas wybiera się w Tien-Szan, to dlaczego nie pojechać razem? 13 lipca 2009 roku ta idea stała się faktem – zespół w składzie Ola Ihnatowicz, Asia Stasielak (obydwie KW Warszawa) oraz ja (KS Kandahar) wyrusza do Kirgistanu.

Przed wszystkim planujemy w kobiecym zespole wejść na Chana. Jeśli to się uda, spróbujemy zmierzyć się z Pobiedą. Zdając sobie sprawę z powagi wyzwania, liczymy się z tym, że być może na drugi szczyt wyruszy tylko część z nas i może trzeba będzie się „podpiąć” pod jakiś męski zespół.

Lot do Biszkeku i przejazd z przygodami przez Kirgizję odbywamy wspólnie z „Almanak Expedition” – polską wyprawą na Chan Tengri. Oni również planują wejście na Chana klasyczną drogą przez Zachodnie Żebro, wybierają jednak wariant północny przez Ramię Czapajewa – trudniejszy i dłuższy, ale bezpieczniejszy. Plany związane z Pobiedą skazują nas na atakowanie Chana od strony południowej, przez tzw. butelkę, drogą łatwiejszą, ale zagrożoną lawinami. Ostatecznie jednak dzień przed wylotem, pod wpływem informacji o wyją-



Czekając na pogodę pod Chan Tengri (fot. Ola Ihnatowicz)



Female team w komplecie (fot. Ola Dzik)

kowo śnieżnym początku sezonu oraz pojawienia się możliwości niedrogo przelotu z jednej bazy do drugiej, zmieniamy zdanie – lecimy razem z drugą ekipą na północ. Na południe przeniesiemy się, kiedy zdobędziemy Chana.

17 lipca lądujemy na lodowcu Inylczek Południowy. W celu uniknięcia opłat za pobyt w bazie, stawiamy własną „polską bazę” nieopodal kirgiskiej. Jest jeszcze baza kazachska, pół godziny drogi od nas. Obie bazy leżą na wys. ok. 4000 m. Kolejnego dnia, 18 lipca, ruszamy założyć jedynekę. Droga jest łatwa. Najpierw wymagające dobrej orientacji, ale w zasadzie bezpieczne, przejście przez lodowiec. Później strome podejście. W miejscu przekraczania szczeliny zaczyna się łańcuch poręczówek. Dalej trawers, podejście, pośredni obóz, tzw. niższa jedynka, znów śnieżne podejście i jesteśmy na miejscu, na ok. 4600 m. Stawiamy namiot, gotujemy i wracamy do bazy.

Tego dnia idziemy wspólnie z damską częścią Almanak Expedition – Izą Kamińską i Agą Kopką. Odtąd ich drogi częściej będą pokrywały się z naszymi niż z drogami chłopaków i w końcu nieoficjalnie przyjmujemy je w poczet naszego Female Team. Jeśli dodać do tego dziewczyny z innych krajów, w tym nie tylko te idące z mężami czy przewodnikami, ale i kilka działających w zespołach kobiecych, okazuje się, że Chan Tengri to bardzo sfeminizowana góra.

Ponieważ Asia nie najlepiej się czuła na górze, kolejne wyjście, mające na celu postawienie wyższych obozów, rozpoczynamy dopiero dwudziestego, po dniu odpoczynku w bazie. Tym razem w jedynce wszystkie czujemy się dobrze, nazajutrz wyruszamy więc do dwójki, położonej na ok. 5500 m. Trasa ma być długa i trudna, postanawiamy więc, zamiast kursować tam i z powrotem, wynieść wszystko na jeden raz, a wysiłek tego dnia zrekompensować sobie nazajutrz odpoczynkiem



Zachód słońca w C2 (fot. Ola Ilnatowicz)

w dwójce. Droga do obozu z ciężarem i bez aklimatyzacji zajmuje faktycznie 7-8 godzin i jest męcząca, ale skałki okazują się łatwe, a całość porządnie zaporęczowana. Dwójka znajduje się na komfortowym plateau – chyba jedynym kawałku płaskiego terenu z tej strony góry.

Kolejnego dnia odpoczywamy w obozie, a 23 lipca ruszamy założyć trójkę. Chcemy najpierw postawić obóz na wierzchołku Ramienia Czapajewa, na 6100 m i – myśląc o zdobyciu obu szczytów – spędzić tam noc w celu uzyskania jak najlepszej aklimatyzacji. Później przeniesiemy namiot na leżącą na 5800 m przełęcz, gdzie nasza droga spotyka się z południową i skąd rozpoczyna się atak szczytowy.

Już na początku drogi do trójki Asia musi zawrócić, czuje się bowiem słabo. Ola i ja szybko zdobywamy wysokość, przechodzimy strome pola śnieżne oraz najtrudniejszy na całej drodze długi odcinek zaporęczowanych skał i w cztery godziny docieramy do obozu. Stąd po raz pierwszy widzimy monumentalną bryłę Pobjedy. Stawiamy namiot, zjeżdżamy do dwójki. Na drugi dzień wszystkie jesteśmy już w bazie.

Plan zakładał odpoczynek na dole przez 2-3 dni. Jednak 26 lipca wieczorem przychodzi zapowiadane załamanie pogody. Chyba za dobrze nam szło. Niestety 27-go i 28-go, który już ostatecznie miał być dniem wyjścia, pogoda nadal jest zmienna. Ja nie mogę wysiedzieć, jednak reszta zespołu nie podziela mojego nastroju – znów siedzimy w bazie. Kolejnego dnia jest jeszcze gorzej – pogoda nadal nie najlepsza, choć moim zdaniem na wyjście z bazy do jedynki w zupełności wystarczająca. Ale nie – siła większości skutecznie powstrzymuje mnie przed wyjściem.

Trzydziestego wreszcie wychodzimy. Pogoda idealna. Gdybyśmy byli na przełęczy, można by dziś atakować szczyt. Śpimy w jedynce, do dwójki idziemy kolejnego dnia. W nocy pada śnieg, wieje, namiot kładzie się na nas. Rano nikt nie wychodzi. Jednak około 9-10 poprawia się na tyle, że kilka osób wyrusza w górę. Dziewczyny jednak nie chcą iść, z drugiej polskiej ekipy też nikt się nie rusza. Aby uniknąć awantury znów ustępuję woli większości, zdejmuję szpę i plecak – zostaje.

Na Czapajewa ruszamy kolejnego dnia. Ola, Tomek z wyprawy Almanaka i ja rwiemy do przodu. Ku naszemu zaskoczeniu wkrótce kończy się torowanie, śnieg jest wywiany. Ogonek ludzi został daleko w tyle, nikt nie przeszkadza nam na skałach, więc poruszamy się szybko. Na Czapajewie z trudem odnajdujemy i roztawiamy nasz namiot, który, gdy zbliżało się załamanie pogody,

na naszą prośbę poskładali korzystający z niego akurat koledzy.

Kolejnego dnia tylko krótkie zejście na przełęcz i odpoczynek przed planowanym na jutro atakiem. Trasa wiedzie łatwym, śnieżnym terenem, poza dwiema szczelinami, niezaporęczowanym. Widać, że obok jest nawis, ale kopiąc się w śniegu po kolana nie mamy świadomości, że właśnie przechodzimy najniebezpieczniejszy odcinek całej drogi. Stawiamy obóz na przełęczy.

Kolejne dni okazują się jednak szkołą cierpliwości. W nocy wieje i sypie. Stres, żeby nie przespać budzika. O trzeciej drę się na cały obóz:

– Anyone going up?

Cisza. Może za godzinę, może za kolejną. W końcu wiadomo – dziś nie ma szans na atak, leżymy cały dzień w namiotach. Kolejnego dnia to samo.

Statystyka wejść od północy w tym sezonie nie nastroja optymistycznie. Na szczycie Chana stało tylko kilku „cyborgów”: Igor z Rosji z przewodnikiem Slavikiem, trójka Krasnojarców – autorów nowej drogi na Pobjedzie. Podobno były też jakieś wejścia od południa, ale generalnie nie jest dobrze. My cyborgami nie jesteśmy.

Trzeciego dnia w końcu próbujemy, wspólnie z ekipą Almanaka. Dla nich to ostatnia szansa, muszą schodzić na śmigło. Wychodzimy Asia i ja, Ola nie ufa pogodzie. A pogoda jest kiepska, nocny wiatr słabnie późno i w efekcie wychodzimy dopiero o szóstej. Wkrótce znów nadciągają chmury, widoczność słaba, coraz mocniej wieje. Kolejne osoby zwracają, zostaje tylko Tomek i ja. W końcu i my się wycofujemy. Gdy dochodzimy do obozu, pogoda się poprawia, w dodatku okazuje się, że tego dnia dwie osoby weszły na szczyt, więc trochę żałujemy. Trzeba było mimo wiatru wyjść wcześniej. Ekipa Almanak Expedition schodzi na dół.

Siódmy sierpnia. Ta noc była inna. Już wiem, że to nasz dzień. Startujemy o piątej, razem z nami czterech Turków i rosyjskie małżeństwo. Idąc w ogonku po poręczówkach nie sposób trzymać się razem. Zresztą już pierwsza próba czekania na dziewczyny przekonuje mnie, że po prostu nie mogę – zamarzałabym. Ale pogoda jest idealna, możemy sobie pozwolić na to, by każda szła swoim tempem i w razie czego zawróciła. Ruszam więc dalej wzdłuż pamiętających odległe sezony poręczówek do góry. Zatrzymuję się tylko na moment na 6700. Tu leży zawinięte w worek ciało Polaka, który zamarzył rok temu...

Dalej kuluarem, szybko, bo zimno, ku słońcu. Inni zostali w tyle, nie wiem, czy dziewczyny idą, czy zawróciły. Ale na szczycie powinnam być najpóźniej o 14, więc muszę iść. Ponad przełęczką spotykam schodzącą ze szczytu dwójkę, która



Podejście z C2 na Czapajewa (fot. Ola Dzik)

wyruszyła z prowizorycznego obozu czwartego na 6400. Mówią, że jeszcze prawie dwie godziny po polach śnieżnych. Dobrze, że przetorowali. Jakże te ostatnie sto kilkadziesiąt metrów jest nudne! Ale w końcu widzę: trójnóg, krzyż. Jest 13:50. Jestem sama, inni pewnie zawrócili. Tylko góra i ja. Widoki powalające. Miotam się, żeby zrobić sobie sama zdjęcia z flagami. Aparat dał radę, wejście potwierdzone. O czternastej zaczynam schodzić.

Ku swojemu zaskoczeniu spotykam podchodzących Turków i rosyjską parę, a niżej, w kuluarze, Asię. Mówi, że Ola poczuła się gorzej i zawróciła, a ona sama, choć na szczyt raczej nie zdąży, chce iść w górę do siedemnastej. Próbuję ją namówić do odwrotu. Nikogo jednak nie sposób zawrócić na siłę – Asia rusza do góry. Ja zmęczona docieram ok. siedemnastej do obozu, gdzie czeka Ola. Martwimy się o Asię, wiedząc, że w razie czego tylko Ola ma dość sił, by wyjść do góry. Na szczęście Asia wraca po dwudziestej. Do szczytu zabrakło jej mniej niż 100 metrów pól śnieżnych, zawróciła, bo było już późno.

Kolejne dwa dni to ciężkie zejście do bazy z plecakami, które z każdym obozem coraz bardziej wgniatają nas w ziemię. Za to powitanie w bazie rekompensuje nam wszelkie trudy. Misza – szef bazy kirgiskiej oraz kazachscy przewodnicy gratulują nam i wręczają... kwiaty i czekoladki! Później jedzenie, kąpiel i uroczysta kolacja u Kazachów. Sielanka ma się jednak wkrótce skończyć. Kolejnego dnia, 11 sierpnia, lecimy na Inylczek Południowy.

W bazie oprócz obsługi jest tylko Igor, który z kolejnym supermocnym przewodnikiem Gieną szykuje się na atak na Pobjedę, oraz dwóch Polaków, planujących Chana. Jest jeszcze baza innej firmy, bardziej zaludniona. My planujemy dalszą



C3 (fot. Asia Stasielak)

akcję. Ola nie czuje się na siłach i rezygnuje z Pobiedy. Asia chce iść, ale potrzebuje jeszcze dnia odpoczynku. Jednocześnie jedyną szansą poznania trudnej orientacyjnie drogi do jedyńki jest wyjście nazajutrz z Igorem i Gieną. Ostatecznie idę z nimi i znaczą labirynt seraków traserami, po czym przed szczelinami poprzedzającymi obóz, w miejscu gdzie trzeba się związać, zostawiam depozyt, życząc chłopakom powodzenia i wracam sama.

Nazajutrz, 13 sierpnia, wyruszamy już obydwie. Śpimy w irańskim namiocie kilkaset metrów przed właściwą jedyńką. Rano wita nas ponad pół metra świeżego śniegu i widoczność sięgająca końca własnego kijka. Brnąć po omacku przez pole minowe zasypanych szczelin, z trudem odnajdujemy obóz, którego lokatorzy do wyjścia się nie kwapią. Mija nas dwójka schodzących ze szczytu. Jednak nawet idąc po ich śladach „zajechałybyśmy się” już na starcie. Decydujemy się więc zostać. Kolejnego dnia pogoda nadal jest fatalna i Asia postanawia wrócić do bazy. Schodzi z ekipą z jedyńki, która również rezygnuje.

W obozie zostają ja i przybyła wczoraj czwórka chłopaków, których poznałyśmy po drugiej stronie Chana, gdzie pracują jako przewodnicy

i ratownicy. Losza Bażenow, Wład Czechlow i Andriej Kornejew z Kazachstanu oraz Israfil Ashurly z Azerbejdżanu też chcą wejść na Pobiedę w stylu alpejskim, dla części z nich będzie to oznaczało skompletowanie „Śnieżnej Pantery”. Chcę pójść za nimi chociaż do Przełęczy Dziki, zrobić rekonasans przed przyszłym rokiem, po czym wrócić ze schodzącymi Gieną i Igorem, zanim szef naszej bazy zrealizuje swoje groźby jej wcześniejszego



Podójście z C2 do C3 (fot. Asia Stasielak)

zwinienia, a ja zostanę bez lotu. Sprawy przybierają jednak zupełnie inny obrót. Ku mojemu zaskoczeniu kazachsko-azerbejdżański zespół proponuje mi wspólne zmierzenie się ze szczytem. Zresztą kolejnego dnia, kiedy my z uwagi na konieczność przeczekania, aż poschodzą lawiny, nadal czekamy i poprzestajemy na przekopaniu się przez lodospad i powrocie do jedyńki, Giena i Igor wchodzi na Pobiedę. W dodatku jeszcze tego samego dnia schodzą do jedyńki. Sytuacja stała się jasna – albo nie idę nigdzie i wracam z nimi do bazy albo pałę za sobą mosty i idę z nowym zespołem na szczyt. Długo się nie zastanawiam. Na łączności proszę dziewczyny o przebukowanie samolotu. Wiem, że nie będą mogły na mnie poczekać. To wszystko jest szaleństwem. Ale czasem trzeba być szalonym.

17 sierpnia po nieprzespanej nocy, przerwanej przybyciem po 23:00 Gieni i Igora, wyruszamy. Plan na dziś: dotarcie od razu do trójki, do jamy na 5800 m. Na lodospadzie klniemy z powodu ciężaru plecaków. Jeszcze nie jest zimno, podziwiamy widoki. Szybko mijamy dwójkę na plateau i podchodzimy na Przełęcz Dziki. Teraz bardzo długie i strome śnieżne podejście. Torujemy na zmianę. Wiatr się wzmaga, robi się coraz zimniej, jesteśmy zmęczeni. Ja z trudem docieram do jamy. W piątkę jest w niej ciasno, a więc nawet ciepło.

Kolejnego dnia na szczęście chłopaki zaplanowali przeskok tylko o jeden obóz, na 6400. Bez przerwy wieje i jest bardzo zimno. Na skałach są poręczówki sprzed dwóch lat. Jakość różna, ale dobrze, że są. Później pola śnieżne i znów zaporęczowane skałki. Na 6400 stawiamy namiot na niewielkim wypłaszczeniu pod kamieniem.

W nocy i rano wieje jeszcze silniej. A jednak około dziesiątej jest trochę lepiej, wychodzimy. Najpierw zaporęczowane skały, wyżej pola śnieżne, wreszcie szczyt Pobiedy Zachodniej. Po długich poszukiwaniach znajdujemy wypłaszczenie na grani – obóz piąty. Jest tu jeden podarty porzucony namiot oraz jama z... nieboszczykiem. Podobno byli w dwójkę, wiatr rozszarpał im namiot, uciekli w panice, później jeden odkopał swoje rzeczy, a drugi nie, więc ten jeden poszedł w dół, a drugi tu został i zamarł. Nie mogę w to uwierzyć – jak to, zostawił partnera?! Nie wiem jeszcze, co znaczy Pobieda. Ale wkrótce mam się tego dowiedzieć...

Kolejnego dnia nie udaje nam się wyjść. Po prostu się nie da, boimy się, czy namiot wytrzyma. Z dołu do piątki dociera pięć osób – starzy wyjadacze. Planujemy wspólny atak na jutro. Bierzymy nasz namiot i sprzęt do gotowania, żeby awaryjnie zostawić je na końcu czterokilometrowej grani, pod Obeliskiem, u stóp właściwej kopuły szczytu.

21 sierpnia. Wieje niewyobrażalnie, zimno jest przenikliwie, nic nie widać, po dwóch nocach tutaj nie jesteśmy zbyt rześcy. Nikt jednak nie kwestionuje dzisiejszego planu ataku. Wychodzimy po piątą. Ktoś przede mną niemal biegnie po grani, nie nadażam, muszę torować, bo zawiewa ślady. Nie wiem jeszcze, że to Aleksander Puczenin, jak mówią Kazachowie drugi po Denisie Urubko. Wreszcie ktoś mnie wyprzedza. Jesteśmy pod Obeliskiem. Pozbywamy się depozytu i szybko ruszamy w górę, żeby nie zamarznąć.

Zimno. Mimo ostrego tempa nie udaje mi się utrzymać czucia w rękach i nogach. Schodzić? Nad tym samym zastanawia się obok dwóch panów, których ochrzciliam Cyborgami; jeden z nich był na górze już cztery razy. Moi chłopacy wyprzedzają mnie. Próbuje jeszcze rozgrzać się w pierwszych promieniach słońca, ale to nic nie daje. Więc wycof. Ale jak? Teren do łatwych nie należy, a ręce i nogi mam jak drewniane kolki. Wład zauważył, że coś nie tak, zawraca, chce mi pomóc. Ja, choć dobrze wiem, że sama nie zejść, sprzeciwiam się, krzyczę, żeby szedł na szczyt. Cyborgi ulotniły się już na dół, z nimi nie zejść. Wład jest uparty. Nie ma dyskusji – razem schodzimy do rozstawionego już namiotu. Podobno zawróciliśmy gdzieś w 7200.

Po chwili dołącza do nas Losza, zanoszący się od kaszlu, oraz Sierioğa z ekipy Cyborgów. Wkrótce musimy jednak zwolnić miejsce w namiocie dla tych, którzy są u góry i pewnie spędzą tu noc. A na górze jest Israfil, Andriej, Rosjanin Pasza i Puczenin. Dwóch Cyborgów będzie na nich czekać, w razie czego wyjdą do góry. Sierioğa, Wład, Losza i ja mamy wracać. Ciężki powrót czterokilometrową granią. Na początku zmieniamy się



Szczyt Chan Tengri, 7.08 (fot. Ola Dzik)



Podejście do C2 (fot. Ola Dzik)

na torowaniu, eskortując ślaniającego się Loszę. Później już „umieramy” wszyscy. Podobno zśliży sześć godzin. Ja straciłam zupełnie rozeznanie, padam w pierwszym namiocie, obok Loszy.

Rano wraca ekipa spod Obelisku. Israfil, Pasza i Puczenin byli na szczycie, Andriej się wycofał. Cyborgi każą nam opuścić swój namiot, zaraz zabierają go na dół. Naszego chłopcy postanowili nie rozstawiać, też mamy od razu schodzić. Nie umiem ubrać butów, uprząży, raków – ręce nie nadają się do niczego. W obozie chaos. Standardowo wieje niezmiernie i jest przeraźliwie zimno. Ktoś rzucił hasło, że jutro z drugiej bazy jest śmigło, chcą zdażyć. Kolejne osoby schodzą na dół. Ktoś pomaga mi się wysześcić, próbuję iść, czekam wypada mi z ręki, płacze się na repie pod nogami, nie umiem go podnieść. Wiem doskonale, jaką perspektywę mam przed sobą. Ostatnia nadzieja to Wład. Biega wciąż jak Matka Polka wokół naszych, którzy zeszli ze szczytu. W końcu podchodzi do mnie, ubiera na zeszywniałe ręce dodatkowe łapawice, mocuje czekan w szpejarce, bierze mój kijek. I każe iść.

Najpierw niby krótkie podejście na Pobiedę Zachodnią. Wlokę się, padam na kolana. Wład jak cień idzie za mną. Wreszcie szczyt, zejście. I nadzieja, że się uda. Wład pierwszy, ja po jego śladach. Powoli wytracamy wysokość. Jest coraz lepiej. Aż do momentu, gdy zaczynają się skały i poręczówki. Zjeżdżać bez użycia rak się nie da, we dwójkę też nam nie wychodzi. Właśnie minęło nas dwóch Cyborgów. Mają linę, przydałaby się. Im się jednak tak bardzo spieszy na śmigło. Idą na dół. Wisząc przy mnie na poręczówce, Wład oznajmia:

– Słuchaj, albo zjedziesz sama, albo obydwójce zostaniemy tu jako śniadanie dla wron.

I wiem, że on naprawdę jest gotów tu ze mną zostać. Nie! Próbuję zjeżdżać, idzie bardzo wolno, ale się da. Wład mnie przepina. Znów wierzę, że się uda. Niżej mniej wieje i jest cieplej, dłonie rozgrzewają się na tyle, że jestem w stanie sama wpinać karabinek. Linę okręcam wokół ręki jak w kluczu francuskim i tak zjeżdżam. Nie idzie mi najlepiej, kilka razy spadam, ale zyskujemy czas. W końcu daję radę zjeżdżać normalnie, iść z czekanem. Dochodzimy do jam na 5800, gdzie odpoczywają nasi koledzy. Wygląda na to, że się udało.

Później już wspólne zejście do jedyńki, na drugi dzień do bazy chłopaków. To, jak zostajemy tam przyjęci, przechodzi wszelkie nasze wyobrażenia. Wład zostaje okrzyknięty „gierojem”. Moja baza jeszcze stoi, choć dziewczyny musiały ją już opuścić. Śmigło jest kolejnego dnia, chłopaki odlatują do Kazachstanu, a ja ze spotkanymi znajomymi idę do Maida-Adyr trekkiem. Na nizinach trawa jest jakby bardziej zielona niż gdy wylatywaliśmy, kwiaty bardziej pachną. A może to przez nią – Pobiedę?

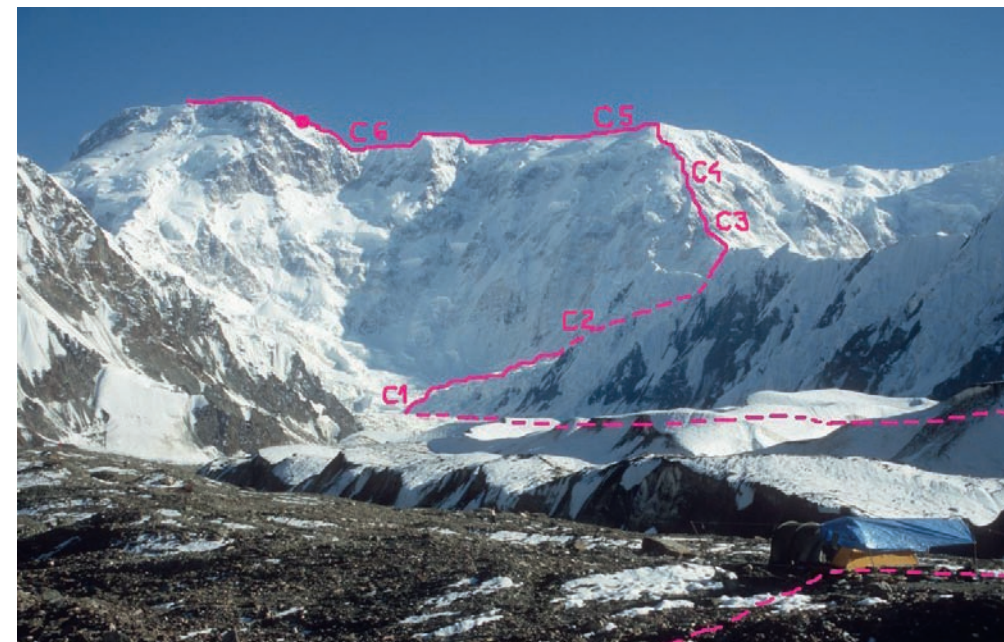
Dzięki Wład.

„HiMountain Tien-Shan 2009 – Polish Female Expedition 2009” mogła dojść do skutku dzięki następującym firmom, instytucjom oraz mediom:

HiMountain, Polski Związek Alpinizmu, Klub Skialpinistyczny Kandahar, Uniwersytet Jagielloński w Krakowie, AWF Kraków, Reni Sport, Inhead, Xann Design, Olympus, Garmin, Lifesystems, Marsat, Teleexpress, TVP Kraków, Radio Kraków, Tygodnik Podhalański, Traveler, Góry, Onet.pl, Wspinanie.pl, Ceneria.pl, Wspinaczki.pl, NEWW, Obywatel.



Asia w drodze do C1, Pobieda (fot. Ola Dzik)



Droga z miejscem wycofu – Pobieda (fot. M. Hennig)



Droga – Chan Tengri (fot. Asia Ihnatowicz)

## Grenlandia – po film i na dziewicze góry

David Kaszlikowski zdjęcia: Eliza Kubarska/David Kaszlikowski/verticalvision.pl

Przez ostatnich kilkanaście lat wspiealiśmy się z Elizą na naprawę wiele ścian. Czasem otwieraliśmy swoje drogi, częściej powtarzaliśmy piękne linie innych autorów, ale to, co przydarzyło się nam w roku 2007, podczas wyprawy, której pretekstem była wspinaczka na „najwyższy klif świata”, przekroczyło nasze oczekiwania. Mimo, że droga jaką wyczyliśmy nie należała do najtrudniejszych, mimo, że nie udało się jej przejść szybko i na pewno nie był to czysto sportowy wyczyn, mimo tych wszystkich przeszkód i niedociągnięć, była to wyprawa pełna przygód.

Niemal utopiliśmy się pod bużającymi wodospadami podczas wycofów, kolejne przeprawy na kajakach morskich, na lodowatej fali, zszarpały nam nerwy. Obóz z dnia na dzień zniknął, a namioty pękały pod naporem huraganu. Ale gdy udało nam się w końcu stanąć na szczycie zazналиśmy bardzo ulotnego, rzadkiego uczucia, którego nie dostarczy żadna sportowa droga na świecie. Poczuliśmy to, czego doświadczyć mogą tylko nieliczni – przez

moment poczuliśmy się... oderwani od świata, wolni, oczyszczeni.

Dziś – w dobie, gdy największe odkrycia, najgłośniejsze podboje wielkich alpinistów i eksploratorów, są – w dużej mierze – już za nami, gdy podróże się globalizują, ułatwiają, a w końcu dewaluuja – jedyne, co tak naprawdę się liczy to osobiste doświadczenie. Droga do osobistego rozwoju. Wyprawa na Grenlandię to było doświadczenie przez duże D.

Taka wyprawa nie zdarza się dwa razy, dlatego tegoroczny trip musiał wyglądać zupełnie inaczej. Wracaliśmy z bardziej rozbudowanym projektem. Zamierzaliśmy wspiąć się na niezdojbyte szczyty i zrealizować zdjęcia do filmu dokumentalnego Elizy.

Nie było to łatwe i nie piszę tu o załatwianiu pieniędzy i całym organizacyjnym kieracie typowym dla każdej wyprawy. Na przeszkodzie stanął nam „wróg”, którego się nie spodziewaliśmy. Wypadek. Nie wiem czy byłem tak nonszalancki czy może aż



Grupa dziewiczych szczytów w masywie Eqqamngilara. Tegoroczna zdobycz ekipy to Qaqaaq Eqqamangilara (z przodu po prawej). Zdjęcie z tego masywu pojawiło się na okładce jubileuszowego („100 lat”) „Taternika”



tak zmęczony, że wbilem dziabę zaledwie na centymetr, dwa. Nie mogła wypaść, w końcu lód był solidny. Byliśmy w Alpach na 500 metrowym lodospadzie. Przeszedłem już niemal cały wyciąg. Kawalek super wspinania: najpierw 7 metrowa, odcięta od ściany błyszcząca kolumna, potem trawers i kilkanaście metrów prawie pionowego idealnego lodu. Miałem jakieś 3 metry do stanowiska, a śrubę wkręconą zaledwie 2-3 metry pod stopami. Oczywiście poleciałem. Jakies 12 metrów. Niemal w pionie. Zanim lina zapracowała, rak wbił się w lód. Potem obróciło mnie głową w dół i w tej pozycji zatrzymałem się jakiś metr nad poziomą półeczką.... Potem zaczęły się długie zjazdy przerywane jękami. Diagnoza: Złamany staw skokowy. To było w styczniu. Na początku myślałem, że za miesiąc będę się już wspiął (rentgen nie wyglądał szczególnie źle), w końcu musiałem mieć formę, bo szykowaliśmy wyprawę... Niestety przez pół roku nastąpiła nieznaczna poprawa. Wspiąłem się już (na rękach;-), ale po równym chodziłem głównie o kulach. I oczywiście moja forma pozostawiała wiele do życzenia. Co więcej, lekarze zaplanowali kolejną operację (żeby

usprawnić moje chodzenie) na koniec wakacji. Czyli po wyprawie....

Jednak teraz nie można już było cofnąć organizacyjnej maszyny. Zamiast kul przygotowałem sobie mocne kijki trekkingowe.

Wylądowaliśmy w piątkę. Tym razem duet by nie wystarczył, bo przecież ktoś musi nosić te wszystkie kamery i aparaty ;-). Łukasz Gutt, nasz specjalnie przeszkolony operator filmowy, ma na głowie nie tylko sprzęt, ale także wizję kreatywnego dokumentu, który wciąż ewoluuje w głowie Elizy. Zbyszek i Joasia Krośkiewicz są tu bardziej dla rozrywki (czyt. wspinania), ale poważnie pomogą nam przy nagrywaniu dźwięku i przygotowaniu kilku scen na ścianach. Prze pierwsze dwa tygodnie kręcimy. Taki jest plan.

Ponieważ film ma zawierać sceny z wielu przestrzeni, pracy jest multum. Walczymy z zaparowującymi pod wodą kamerami, z chmurami, które zasłaniają „lufę”, kiedy wisimy z Łukaszem wysoko na ścianie 700 metrów nad wodą, z moskitami, które próbują nas zadusić, a co gorsze przechadzają się po obiektywie i brzęczą wokół mikrofonu. Jednak najgorsza jest scena, która będzie najpiękniejsza... Któregoś dnia, na kajakach mor-



skich, krążymy wokół pięknej góry lodowej. Dwa lata wcześniej przemykaliśmy pod takimi z duszą na ramieniu, ale teraz – pod film – wpływamy pod przewieszona ścianę wielokrotnie. Nie można nie utrwalić tak pięknego lodu.

Góry lodowe trzymają Inuitów w uwięzi czasem do końca czerwca. Czasem fjordy są całkowicie zatarasowane i nawet najmniejsze łódki nie są w stanie odnaleźć przejścia w lodowym labiryncie. W pierwszych tygodniach lipca zdarza się, że część wypraw nie jest w stanie dopłynąć do najbardziej znanej wspinawej miejscówki, jaką jest fiord Tasermjut. Zwały lodu tworzą czasem góry o iście „pałacowych” kształtach i wymiarach. Trzeba czekać, aż wiatr je wywieje, bo są tak wielkie, że nic innego ich nie ruszy.

W tym roku jest ich naprawdę dużo. Siedzimy w naszej tegorocznej bazie, ostatniej na południu wioszczce Inuitów – Aappilattoq i obserwujemy przepływające olbrzymy. A może by tak się na nie wspiąć?

Tym razem procedura nie wymaga szycowania lin i szpeju. Od razu wiadomo, że nie będzie żadnej asekuracji. Muszę tylko wymyślić, jak przeżyć więcej niż kilka minut, gdybym wpadł do wody. Jest lodowata, po prostu od razu „ścina” mięśnie. Doświadczyłem już tego podczas kajakowej wywrotki na morzu w jednej piance nurkowej i wiem,



że nie chciałbym powtarzać tego doświadczenia. Pożyczam więc dodatkową piankę od Themo i ubrany w kilka warstw szykuje się do wspinaczki. Teraz mogę już spadać – to będzie coś jak Deep Water Solo, choć tutaj angielskie „deep” należałoby raczej zamienić na „freezing”.

Wybieramy pierwszy cel, płyniemy łodzią Themo, Eliza będzie filmować.

Gdy jesteśmy kilkadziesiąt metrów od ściany – całe kilkaset ton lodu spada do wody. Gdzieś tam miałem się za chwile wspiąć. Brrrr..... Wobec takiego ostrzeżenia mój plan wydaje się coraz bardziej szalony. Eliza błędnie, ja peroruję, że „szukamy następnej, bardziej stabilnej”.

A Themo, cóż, jest spokojny, patrzy się na mnie dziwnie i nie musi mówić, co myśli. Zastrzega jednak od razu, że nie podpłynie zbyt blisko, i że nie będzie wyłączał silnika, tak żeby w razie czego uciec spod ściany i przed małym tsunami, które zawsze powstaje po zawaleniu.

Wchodzę na moją pierwszą górę lodową w życiu. Wspinam się po dość pochylonej ścianie, ale tylko na taką mam psychę, poza tym „połoga znaczy nie oberwie się nagle”. Idę trochę na oślep, bo lód tak odbija światło, że oczy przez dłuższy czas nie są w stanie się przystosować. Wbijam czekan i nawet nie widzę czy dobrze siadł. Zwycięska poza

na piku, a potem jakoś trzeba zejść. Mimo ogrzewających pianek boję się skoczyć do wody.

Eliza i Themo kierują mnie na mniej stromą część góry, z której będę mógł zejść do łodzi. Zbliżam się do nich, gdy nagle zaledwie metr przede mną, góra zaczyna się walić. Huk spadającego lodu przypomina wybuch bomby. W pierwszej sekundzie stoję sparaliżowany, a już w następnej rozpoczynam sprint w przeciwnym kierunku. Oby dalej od obrywu... Kolejne ostrzeżenie od natury? „Do trzech razy sztuka” spokojnie kwituje Themo. Ok., to spróbujmy na trzeciej...

Po 2 tygodniach kończymy zdjęcia z operatorem. Ekipa wyjeżdża do Polski, a my zostajemy sami by zrealizować wspinaczkowy plan tej wyprawy.

Zaczynamy od celu oczywistego. Nad Aappilattoq stoi podwójny szczyt Marlulissat (Bliźniaki). Jest co prawda zdobyty łatwym szlakiem z innej doliny, ale nikt nie wspiął się po jego ścianach. Pierwsze 3 wyciągi przeszliśmy kilka dni wcześniej – jeszcze pod film – ale gdy okazało się, że wspinanie jest naprawdę ciekawe postanawiamy przejść





całą ścianę. Całość zajmie nam nieco ponad 2 dni. Z pięknym widokiem na okoliczne fiordy i małych ludzi wyraźnie obserwujących nas przez cały czas. Niektórzy migają do nas nawet podczas biwaku. Do szczytu przechodzimy chyba z 23 wyciągi, w sumie 800 metrów ściany.

Wspinanie bywa niesamowitą przygodą, ale tego dnia prawdziwa przygoda zaczyna się na dole. Jesteśmy jeszcze dobre pół kilometra od wioski, gdy podekscytowany rybak zostawia swoją łódź i biegnie w naszym kierunku. Serdecznie ściska nam dłonie. Pilluarit, Pilluarit (pichśluari) – wielkie gratulacje, wykrzykuje rozplywając się w zachwytach.

Dziękujemy uprzejmie, choć wcale nie jesteśmy pewnie czy to aż taki wyczyn, żeby od razu gratulacje... Jednak w Aappilattoq najwyraźniej uznano, że tak, bo po kilku krokach widzimy już nie pojedyncze osoby, ale całe grupy biegnące w naszym kierunku. Pilluarit, pilluarit – dostajemy całusy i prezenty. „Jesteście pierwsi, którzy wspięli się na tę ścianę, jesteście dziś najślawniejsi na Grenlandii”.

Jesteśmy też nieco zakłopotani, ale nie ma co ukrywać – miło jest spotkać tak entuzjastycznie nastawionych ludzi.

A mieszkańcy Aappilattoq to zdecydowanie najbardziej przyjaźni ludzie, jakich spotkałem. W następnych dniach – głównie przy pomocy Themo i jego brata Jacoba doświadczymy Grenlandii jak z marzeń. Popłyniemy wokół fiordów odnajdując kolejne dziewicze ściany, będziemy płynąć za wspaniałym wielorybem, będziemy polować na fokę, aż w końcu spotkamy niedźwiedzia polarnego, który uciekając przed nami – pewnie by odciążyć mnie z tego ryzykownego obowiązku – wespnie się na górę lodową...

17 sierpnia nadchodzi czas na dziewiczą górę w fiordzie Torssukattak. Linie tej drogi wypatrzyłem już dwa lata temu. Wtedy sztorm, woda i zmęczenie nie pozwoliły nam dostać się pod ścianę. Może to dobrze, bo nie jest to cel, na jaki można się wybrać ot tak sobie. Ta góra wygląda może niepozornie na pierwszy rzut oka, ale w rzeczywistości jest tam jakieś 700 metrów pionowego wspinania.

Wokół stoją same niezdobyte szczyty. Niektóre postrzępione turnie przypominają nieco Tatry, z tą jednak różnicą, że tutejsze ściany są sporo wyższe.

Zaczynamy prosto z łodzi. Skała jest jeszcze mokra, ale póki co wspinamy się bez liny Przez pierwsze progi przechodzimy często po trawach i borówkach. Są niemal pionowe, więc wymagają delikatnego wkręcania palców w korzonki. Borówki są łatwiejsze – mają lepsze tarcie, za to mogą się wyrwać zupełnie zniemacka. Kępy trawy są pancerne i śliskie, a gdy uchwycić je dobrze, jest szansa, że da się zawisnąć. To się nazywa wspinaczkowe doświadczenie;-)). Nigdy nie przypuszczałem, że będę wspominał o czymś takim w kontekście wspinania, ale cóż, w chwili, kiedy pod nogami jest kilkaset metrów lufy zakończonej morzem, wiedza o „kruszynie” każdego rodzaju może być zbawienna.

Po całym dniu drapania – z dość trudnym skalnym epizodem – docieramy pod właściwą ścianę. Wskakujemy na wielki taras pełen głazów. To właściwie labirynt koleb i małych porośniętych kwiatami „skalniaków”. Przeskakujemy z kamienia na kamień. Wybieramy sypialnię pod wielkim 15 metrowym sufitem, nabieramy wody ze strumienia, gotujemy liofa, mościmy się, wokół niebo pełne gwiazd...Czego chcieć więcej... W tym skalnym mieście czujemy się jak prawdziwi odkrywcy. To jednak absolutnie niezwykle, że jeste-



śmy tu pierwsi. I nie chodzi tu o dumę z jakiegoś wyczynu, ale o dzikie piękno przyrody. Tę ciszę, i wprost chuligańską frajdę z jej zakłócania. Niesamowite echo naszych głosów odbija się od sąsiedniej góry.

Po biwaku wchodzimy w 500 metrowy system kominów i rys. O świcie, gdy chmury przykryły wszystko wokół, trudno go było wypatrzeć, ale po krótkim wahaniu znaleźliśmy odpowiedni start. Teraz wszystko zależy od pogody.

Skała jest idealna i tylko kilka razy natrafiamy na niebezpiecznie wiszące głązy zaklinowane w kominie. Za jedne zakładamy asekurację, innych staramy się nie dotknąć... Wybraliśmy tę linię (rysy/komin) bo dawała szansę na bezproblemową wspinaczkę na własnej asekuracji i bez spitów, ale chwilami szczeliny znikają zupełnie.

Który to już raz wchodzę w komin bez sensownej asekuracji. Rozparty wygodnie na tarczowych stopniach, napinam organizm, rozglądając się za jakąś ryską, gdzie mógłbym wcisnąć alienika albo chociaż małą kosteczkę. „Z komina się nie wypada” – słyszę głosy wszystkich górskich wyjadaczy. No jasne, szczególnie, gdy jesteś 20 metrów nad asekurantem bez przelotu to po prostu „nie wypada”. Tak więc po jakiejś godzinie klecę następne stanowisko, a Eliza startuje w kolejną



przygodę w podobnym stylu. Jej też nie wypada dać ciała.

Droga nie jest wybitnie trudna, ale po raz kolejny okazuje się, że cyfra sobie, a trudności psychiczne (ryzyko) sobie. Może jednak powinniśmy zaadoptować skalę angielską? Brak poważnej cyfry trochę nas martwi, choć nie z osobistych powodów. Żartujemy sobie, że pewnie powinniśmy zejść z prostej logicznej linii, na kilka co gładszych



kawałków, żeby zrobić cyfrę dla oceniających mal-kontentów... Tylko żartujemy...

Na szczyt docieramy gdy robi się ciemno. Na tyle wcześniej, by chwilę pokontemplować krajobrazy i wybudować kopczyk, ale nie będziemy za długo tam siedzieć. Nocny zjazd do „poziomu śpiwora i liofa” zajmie nam jakieś 6 godzin. A wszystko przez to, że wolimy jechać nawet po ciemku niż drzeć z zimna bez śpiwora. Następnego dnia czeka nas 700 metrów dolnej „ściany”. Na przemian zjazd albo delikatne schodzenie przez trawy. Teraz widać o roślinnym „super friction” jest kluczowa.

Po zejściu stajemy na krawędzi ściany i morza. Nie mamy umówionej łodzi – bo mieliśmy zadzwonić do wioski kiedy skończymy. Okazuje się jednak, że telefon satelitarny zabrany właśnie na takie okazje, po prostu nie łączy się z nikim



na Grenlandii. Zastanawialiśmy się więc ile teraz będziemy czekać na łódź...

Chyba Themo o nas nie zapomni, chociaż nigdy nie wiadomo, skoro wszystkie wyprawy, które tędy przepływały nie zauważyły tego masywu.

Może jesteśmy w jakiejś „zapomnianej” strefie? A może zajmując się takimi wspinaczkami robimy się coraz bardziej niewidzialni?

#### **Podsumowanie:**

W sierpniu 2009, Eliza Kubarska i David Kaszlikowski wytyczyli 2 nowe drogi w okolicach fiordu Torssukattak w południowej Grenlandii.

Pierwszą z nich, na szczycie Marlulissat – „2 hobbits from the moon”, 6c max, 23 wyciągi, OS, ok 800 m. Drugą, w nieznanym dotąd wspinaczom masywie, na dziewiczym szczycie, który nazwali Qqaaq Eqqamangilara (Zapomniany Szczyt), 1200 m, 6c max, OS.

Zespół pokonał obydwie drogi na naturalnej protekcji generalnie bez użycia spitów (jedynie 2 spity

podczas zjazdów na Eqqamangilara i 2 „filmowe” na starcie do „2 hobbits”).

#### **FILM:**

Premiera filmu Elizy, powstającego w koprodukcji Vertical Vision Film Studio i TVP1 jest zapowiadana na początek 2010 roku.

#### **KSIĄŻKA:**

Książka „Grenlandia. Zderzenie żywiołów” – bogata fotograficzna opowieść o 2 ekspedycjach, zdobyciu najwyższego klifu świata, Innuitach i bliskich spotkaniach z naturą ma ukazać się w przyszłym roku.

#### **PODZIĘKOWANIA:**

Serdeczne podziękowania dla wszystkich, którzy ratują Davida po wypadku. Szczególne podziękowania dla: Sylwii Stępniewskiej, dr Piotra Chomiczkiego, Małgorzaty Kusztełek, dr Macieja Bazaly oraz Andrzeja Piotrowskiego z Kliniki Rehabilitacji ORTOREH.

#### **SPONSORING:**

Wyprawa wyruszyła dzięki wsparciu:

VerticalVision Film Studio – producent filmu, Polskiego Związku Alpinizmu oraz Geosystems – Laboratorium Geoinformatyczne.

Sponsorzy sprzętowi: Columbia Sportswear, Warmpeace, Meindl, Uvex, Tendon, Lhotse, Marabut, Se-Mar.

Więcej o wyprawie i projekcie na [www.VerticalVision.pl](http://www.VerticalVision.pl)



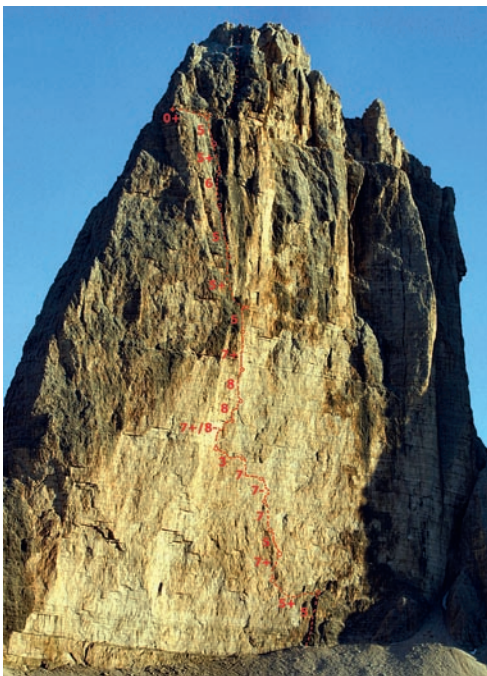
## Alpy w dwa tygodnie, czyli Wielka Loteria

Michał Kajca (Szkola Wspinaczki GRANIT)

W poszukiwaniu pięknego wspinania w litym, skapanym w słońcu granicie udaliśmy się – a jakże – do mekki europejskiego alpinizmu, czyli Chamonix. Głównym celem naszego dwutygodniowego wyjazdu miała być Valle Blanche i górujące nad nią turnie ze słynnym Wielkim Mnichem (Grand Capucin, 3838 m) na czele. Miałem z tym szczytem poważnie na pieńku i oczami wyobraźni widziałem już naszą dwójkę w pomarańczowym gładkim urwisku. Pogoda (a raczej jej brak) miała jednak wobec nas inne plany...

### Envers des Aiguilles, czyli Wielkie Odkrycie

W takich właśnie nieco przypadkowych okolicznościach znaleźliśmy się w rejonie Envers des Aiguilles, zwanym przez Polaków słusznie Iglami od południa. Od razu muszę zaznaczyć, że bardzo dobrze się stało, gdyż rejon ten okazał się równie piękny jak znana mi już Biała Dolina. Rejon Envers traktowany najczęściej jako cel rozwspino-aklimatyzacyjny jest moim zdaniem niedocenywany. Mimo iż wysokości bezwzględne tutejszych wierzchołków nie przekraczają 3500 m, to zdarzają



Hasse Brandler (fot. Michał Kajca)

się wysokie ściany (do 850 m), w większości zbudowane z genialnej jakości granitu. Wspinanie nad lodowcem Envers nie jest oczywiście kwintesencją alpinizmu (zwykle mamy do czynienia z krótkimi podejściami, a po większości dróg wycofujemy się wygodnymi zjazdami), jednak znajdziemy tu naprawdę ambitne cele, a roztaczająca się wokół scenaria swoim alpejskim rozmachem powala na kolana... Petit Dru, Aiguille Verte, Dent du Giant i Grandes Jorasses to tylko bardziej znane z tysiąca szczytów widocznych praktycznie z każdego miejsca. Dodatkowo rejon jest dogodny do biwakowania we własnym namiocie i – o dziwo – wcale nie tak zatłoczony, jak się tego spodziewaliśmy. W czasie naszego pobytu, mimo idealnej pogody, przebywało w okolicy może 10-15 zespołów.

Igły od południa okazały się być dla nas przyśłowiem strzałem w dziesiątkę. Czterodniowe okno pogodowe, które szczęśliwie rozpoczęło się dzień po dotarciu na miejsce, wykorzystaliśmy w stu procentach. Udało się nam przejść cztery drogi, w tym dwie dość długie i jak dla nas trudne. Szybko okazało się, że z niewielkiej odległości urwiska są równie niezwykle jak z dystansu. Czegoś takiego sami byśmy nie wymyślili... Poezja alpejskiego granitu.

Pierwszego dnia daliśmy się uwieść czarowi bliskości Tour Verte, która jest chyba najłatwiej dostępną ścianą rejonu. Niezależnie, czy śpimy w schronisku Envers, czy w namiocie, osiągalna jest w dziesięć minut bez konieczności korzystania z raków. Zrobiliśmy tutaj dwie ładne dwustumetrowe drogi Pioli – *La piege* 6a+ z wariantem 6b+ i *Pasang de retour de l'Everest* 6c.

Kolejny dzień spędziliśmy podążając znów śladami Michela Pioli (wertując topo rejonu nie sposób oprzeć się wrażeniu, że ten szwajcarski przewodnik w niewyjaśniony sposób zdobył monopol na eksplorację). Tym razem obiektem naszych zachwytów jest ponad pięciusetmetrowa ściana Aiguille de Roc oraz droga *Tout va mal* 6c+, która w szesnastu aktach udowodniła nam, że trafiliśmy do wspinaczkowego raj. Trudno tu opisywać poszczególne wyciągi, napiszę więc tylko jedno – tę drogę trzeba zrobić! Top osiągamy chwilę po zmroku, dzięki czemu wschód księżyca nad Grandes Jorasses na długo pozostanie w mojej pamięci. Noc jest ciepła i jasna, my uszczęśliwieni – w tych warunkach nocne zjazdy są niemalże przyjemnością.

Budząc się rano, nie możemy uwierzyć w kolejny dzień z bezchmurnym niebem, prognoza wszakże nie była optymistyczna. Poza tym trzy dni idealnej lampy w Alpach? Tym razem jednak nawet idealne warunki nie są w stanie nas zmobilizować do akcji. Zmaltretowane ciała nie godzą się na wysiłek wykraczający poza włączanie maszyny, wciśnięcie spustu migawki i wertowanie nowego przewodnika Pioli. Po nieokreślonej liczbie godzin spędzonych na tej hipnotyzującej czynności doznajemy objawienia. *California Dream 7a...*

Nasza wybranka charakteryzuje się wyrównanym ciągiem trudności w przedziale 6b-6c z dwoma trudniejszymi wyciągami – 6c+ i 7a (w sumie 10 z 14 wyciągów oceniono na minimum 6b) i opisywana jest jako piękność biegnąca głównie w rysach. Pierwsze przejście z 2005 roku należy do – jakże by inaczej – Mistrza Pioli!

Poranek nie zapowiadał zmian w pogodzie. W ścianę wbiliśmy się przed siódmą, po pokonaniu niewielkiego lodowczyka przyczajonego u stóp wschodniej ściany Pointe 3038 m de Trelaporte. Droga okazała się piękna i urozmaicona. Wspinaliśmy się płynnie i nawet techniczny wyciąg 7a w zalanej rysie udało mi się przewalczyć w pierwszej próbie, co dzisiaj wspominam jako przeżycie z gatunku flow. Rajbunowe 6c+ na przedostatnim wyciągu mimo ewidentnych znaków nadciągającej burzy było zbyt blisko szczytu, żeby się wycofać. Pogoda postanowiła tym razem kurtuazyjnie poczekać aż zjedziemy.

Deszcz i absolutny brak jedzenia nie pozostawiał nam wyboru co do kolejnego celu. Nieodległa perspektywa zakupu kartonów wiadomej zawartości dodawała mi skrzydeł w drodze na dół.

W Szamoniksie prognoza nie pozostawiała nadziei na działanie na Kapucynie. Sporo optymizmu wymagało nawet planowanie wspinaczki na jednej ze ścian położonych nad samym miastem. Zamiast marnować ostatnie dni naszego żenująco krótkiego wyjazdu na zakupy sprzętu, popijanie trunków niskobudżetowych i (nieodłączne naszymu losowi) oczekiwanie na poprawę warunków, zdecydowaliśmy się działać:

– Karol, a może by tak w Dolomity?

Dwa razy nie trzeba było powtarzać. Godzinę później byliśmy już w drodze na Cimy!

### Direttissima, czyli Wielkie Wyzwanie

Szybko ustaliliśmy, że jedziemy tam dla jednej konkretnej drogi. *Hasse-Brandler!* O *Direttissime* północnej ściany Cima Grande di Laveredo sływał prawie każdy. Pierwsze przejście ustanowione w 1958 roku przez niemiecki zespół w składzie: Dietrich Hasse, Jorg Lehne, Siegfried Low i Lothar Brandler odbiło się szerokim echem w środowi-



La piege – pierwszy wyciąg (fot. Michał Kajca)

sku alpinistycznym. Ich drogę hakową wyceniono na VI+ A3 okrzyknięto czołowym osiągnięciem „alpinizmu ekstremistycznego”. Trwające trzy dni przejście tej 550-metrowej, w dużej części przewieszanej ściany, wymagało użycia 170 haków, 10 drewnianych kołków oraz nitów. Droga stała się w pełni klasyczna w 1987 roku, kiedy to czołowa postać niemieckiego free-climbingu – Kurt Albert, dokonał jej czystego przejścia, oceniając trudności na VIII w skali UIAA. W 2002 droga doczekała się nieprawdopodobnego przejścia bez asekuracji w wykonaniu Alexa Hubera, co można zaliczyć do czołowych osiągnięć tej dyscypliny wspinaczki.

Drogę charakteryzuje poważny ciąg trudności, olbrzymia ekspozycja, niezaprzeczalna uroda i historyczne znaczenie, nic więc dziwnego, że niemal każdy szanujący się lojant górski pragnie mieć ją w swym wykazie, choćby w stylu „po palach”. Co ciekawe, obydwaj w różnych zespołach mieliśmy już za sobą „próbę” przejścia *Direttissime*, która już na pierwszym wyciągu kończyła się zabłądzeniem, wejściem w *Superdirettissime* i w konsekwencji wycofem. Prawdopodobnie efekt skorzystania z tego samego, nie najlepszego schematu... Tym razem wyposażeni w trzy niezależne schematy czuliśmy się przygotowani :) Mieliśmy maksymalnie dwa dni na realizację naszego planu, trzeba było więc niezwłocznie zacząć działać!



California dream (fot. Michał Kajca)

## Dzień 1, scena 1

4:40. Nie musimy nawet wychodzić z namiotu, żeby wiedzieć, iż z Direttissimi nici... Totalna zlewa. Usypiamy błyskawicznie w rytm uderzeń kropli o nasz namiocik rozstawiony obok samochodu na kultowym parkingu.

Alpejska noc (fot. Michał Kajca)



## Dzień 1, scena 2

9:00. Na zewnątrz panuje dla odmiany idealna pogoda. Wygląda, że ściany są już prawie suche. Nie pozostaje nam nic innego, jak znaleźć sobie jakiś lekki cel zastępczy, żeby nie zmarnować całego dnia. Wybieramy słynny *Żółty Kant* na Cima Piccola VI+, który jak na klasyk przystało okazuje się przyjemną drogą.

## Dzień 2, ostatni

4:40. Na niebie gwiazdy, w końcu napieramy! Pod drogą meldujemy się sporo przed szóstą, niestety jako piąty(!) zespół w kolejce... Porażka. Rozgoryczeni, przyzwyczajamy się już do myśli, że właśnie rozpoczyna się nasz powrót do Polski, kiedy trójkowy zespół czekający przed nami rezygnuje ze wspinania. Postanawiamy jednak spróbować. Na drugim wyciągu wycofuje się jeszcze jeden zespół. Słabe możliwości asekuracyjne na tym wyciągu biegnącym trawersem pełnią chyba w założeniu rolę egzaminu dojrzałości dla wspinających się zespołów, bo powyżej na całej drodze asekuracja jest raczej dobra (dużo starych haków, kilka spitów i własna asekuracja). Może to i słusznie, bo ze względu na diagonalny przebieg dolnej części drogi oraz następującą potem strefę przewieszenia, zjazd drogą wydaje się trudny.

Pierwsze osiem wyciągów biegnie diagonalnie w lewo przez pozbawione większych formacji lekko przewieszane urwisko. Na tym odcinku maksymalne trudności sięgają stopnia VII+, a trzy inne wyciągi wycenione zostały na VII. Powyżej zaczyna się strefa przewieszona – biegnący skośnie w prawo system rys nakryty pasem okapów, gdzie zlokalizowane są cztery kluczowe wyciągi drogi (VII+/VIII-,



Cima Piccola (fot. Michał Kajca)



Tout va mal – 13 wyciąg (fot. Michał Kajca)

VIII, VIII, VII+). Pierwszy z nich – wyciąg w trawersie pod okapami – sprawnie pokonuje Karol. Następujący po nim krótki wyciąg skośną przewieszoną odciągową rysą obrzydliwie zacieka wodą. Wszystkie zespoły przed nami pokonują go A0. Mój partner nie wydaje się zachwycony czekającym go wyzwaniem, tym bardziej, że to miał być mój wyciąg (szczerze powiedziawszy sprytnie wywinąłem się argumentem, że to nie moja formacja :-)) Taktyka okazuje się jednak słuszna, gdyż Karol staje na wysokości zadania i – w strasznych jękach co prawda – ale wyciąg kończy klasycznie.

Następuje zmiana prowadzenia. Kolejna ósemka wygląda, ogólnie rzecz biorąc, dużo bardziej zachęcająco. Jest to lekko przewieszająca się rysa, długa i ciągowa, ale za to można się trochę poklinować i odpocząć w nieewidentnych restach. Prawie nie wierzę w to, co się dzieje, wpinając się do stanowiska. Pozostaje do pokonania ostatni trudny wyciąg. Ze względu na zmęczenie odczuwam go jako znacznie mocniejszy niż nominalne VII+ i ledwo udaje mi się doczołgać do stanowiska. Trzynaście wyciągów za nami. Obaj mamy dość wspinania na dzisiaj, ale droga do szczytu jeszcze daleka. Do półek jest sześć długich wyciągów w zacięciach i kominach. Trudności „tylko” V – VI, ale jak się okazuje cały czas trzeba się wspinąć, a zmęczenie robi swoje...

Półki podszczytowe osiagamy w zapadających ciemnościach, szczytowania dziś nie będzie, w związku z czym rezygnujemy z wejścia na sam wierzchołek. Teraz zaczyna się wyścig pod tytułem: „znaleźć zejście, półki jeszcze coś widać”. Przewijając się na południową flankę Cima Grande, tracimy jednak nadzieję na szybkie dotarcie na dół – z drugiej strony panuje gęsta mgła. Zejście z tego szczytu jest skomplikowane orientacyjnie, nie wróży to więc nic dobrego. Mimo działającej na naszą korzyść grawitacji, odnajdywanie drogi zajmuje nam w tych warunkach mnóstwo czasu. Na parkingu jesteśmy około trzeciej w nocy. I tak nieźle – kibel byłby pewny, gdyby nie to, że schodziłem już kiedyś z Dużej Cimy. Padamy nieżywi (ale szczęśliwi!) przy samochodzie, żeby po paru godzinach snu rozpocząć długą podróż do domu.

**Michał Kajca** (Wrocławski KW), **Karol Witkowski** (KW Toruń), wykaz przejść:

- **Envers des Aiguilles, Masyw Mont Blanc**  
4 sierpnia – Tour Verte  
*La piege*, war. 6b+ OS, 200m oraz *Pasang, de retour de l'Everest* 6c OS, 200 m  
5 sierpnia – Aiguille de Roc  
*Tout va mal* 6c+ OS, 600 m  
7 sierpnia – Pointe 3038 m de Trelaporte  
*California Dream* 7a OS, 500 m
- **Tre Cime di Laverado, Dolomity**  
11 sierpnia – Cima Piccolissima  
*Gelbe Kante* VI+ OS, 400 m  
12 sierpnia – Cima Grande  
*Direttissima Hasse-Brandler* VIII OS, 550 m

Dziękujemy **Polskiemu Związkowi Alpinizmu** za wsparcie naszego wyjazdu.



Tout va mal – 4 wyciąg (fot. Michał Kajca)

## Podsumowanie prac akcji TBM w sezonie 2009

Artur Paszczak

### Nowe prace

W sezonie 2009 w ramach Akcji TBM przeprowadziliśmy kolejne prace na Zamarłej Turni. Działając zgodnie z zasadami ustalonymi na poprzednich panelach (odbywających się regularnie podczas KFG), wyposażyliśmy (niżej podpisany i Krzysztof Korn z Zakopanego) drogę *Motyki* w stanowiska kursowe. Dobiliśmy też dwa spity przelotowe zgodnie z sugestią Bogusława Kowalskiego, szefa komisji szkolenia PZA: jeden tuż nad okapikiem na pierwszym wyciągu, drugi na trawersie w lewo na wyciągu powyżej wielkiej półki. W ten sposób droga *Motyki* została przygotowana do przejścia bez młotka i do działalności kursowej (umieszczenie spitów – patrz fotografia).

Z kolei grupa stażystów betlejemkowskich (Maciej Ciesielski, Adam Pieprzycki, Paweł Kopta)

umieściła również po jednym spicie na trzech kolejnych stanowiskach kombinacji *Festiwal Granitu*. Jako że od trawersu stanowiska były już wyposażone, droga ta posiada obecnie komplet stanowisk.

Tego samego dnia niżej podpisany dobił 2 haki przelotowe na ostatnim wyciągu *Prawych Wrzesniaków*, co sugerowało kilku powtarzających tę drogę w ostatnim sezonie. Parę tygodni później Adam Pieprzycki dobił 2 haki przelotowe na wyciągu *Festiwalu* biegnącym trawersem, gdzie część instruktorów sugerowała dobicie spita. Jednak, jako kustosze Zamarłej, starający się realizować politykę „minimalizacji środków” oraz zachowywania psychicznych właściwości dróg, uznaliśmy wraz z Adamem, że występujący na trawersie *runout* jest immanentną częścią drogi, podobnie jak



Haki stanowiskowe wydobyte z *Klasycznej*. Od lewej: pęknięta w poprzek po uderzeniu młotkiem V-ka ze stanowiska pod końcowym zacięciem, pęknięty wzdłużnie hak z pierwszego stanowiska (pod *Sayonarą*), mocno skorodowany i pęknięty hak ze stanowiska pod *Górnym Trawersem*. (fot. Artur Paszczak)



Zachowane haki wybite ze ściany Zamarłej z dróg Prawy Heinrich, Klasyczna i Motyka. Część haków rozleciała się po uderzeniu młotka i spadła pod ścianę. (fot. Artur Paszczak)

fragmenty kruszyny pod jego koniec. Wbicie spita na drugiej części tegoż wyciągu zmieniłoby jego charakter i dlatego postanowiliśmy tego uniknąć. Na pierwszej części wyciągu, zaraz po stanowisku, mamy obecnie solidne, nowe haki, więc – o ile byloby dozwolone, w ramach naszych zasad, zastąpienie ich spitem – to jednak można na razie uznać, że asekuracja jest zapewniona, a charakter trudności – zachowany.

Przy okazji sprawdziliśmy także stan haków na Prawym Heinrichu i stwierdziliśmy, że wszystkie umieszczone haki są najlepszym porządkiem.

#### Tatry bez młotka, czyli z młotkiem

Nazwa naszej akcji nie jest – prawdę mówiąc – zbyt fortunna. Oryginalnie mieliśmy nazywać się Bezpieczne Tatry, ale tę nazwę stosuje TPN. Problem z „Tatrami bez młotka” jest taki, że o ile część dróg faktycznie przystosowujemy do przejść bez młotka, o tyle, w zamierzeniu mamy też przygotowywać drogi w strefach tradycyjnych, na których użycie młotka będzie, przynajmniej w celach kontrolnych, raczej nieuniknione. Druga kwestia, może nawet ważniejsza jest taka, że nasze

doświadczenia dotyczące stanu i bezpieczeństwa stałych haków są bardziej niż przerażające – stałe haki to w większości wypadków „stałe zagrożenie”, to iluzja bezpieczeństwa. Oceniamy, że ok. **80%** haków nie nadaje się do celów asekuracyjnych. Doświadczenia Zamarłej Turni pokazały, że na 32 wybite haki tylko 6 nadawało się do użytku. **6 na 32!** Jest to **ZALEDWIE 16%**! Co gorsza, dwa stanowiska składały się z haków uszkodzonych. Rozumiem jeszcze, że był to stan od Prawego Heinricha, drogi relatywnie mniej chodzonej. Ale drugi był to stan z Klasycznej i to pod Górnym Trawersem! Również niektóre haki przelotowe z Klasycznej pękały przy próbie wybitcia (przy okazji – Klasyczna nie była czyszczona z haków – wybiłem tylko haki z Górnego Trawersu, gdzie umieściłem 2 spity, i ze stanowisk, gdzie, jak wspominałem, umieściłem po jednym spicie). Wskazuje to jak mało brakowało do tragedii – wystarczyłby ciężki lot i... Całe szczęście, że nigdy do tego nie doszło, a mam dobrze w pamięci tragiczny wypadek na Czołowce, gdzie hak pękł podczas zjazdu.

Dlatego – a piszę o tym od wielu lat – poza przygotowanymi przez TBM drogami nie powinno być

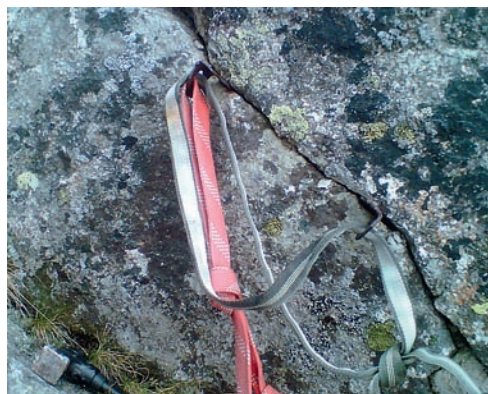
mowy o wspinaniu bez młotka. **MŁOTEK TRZEBA NOSIĆ! STAŁE HAKI TRZEBA SPRAWDZAĆ!** Każdy, kto zacznie to robić, szybko przekona się, jak wiele stałych haków wymaga choćby zwykłego dobicia (w mojej ocenie ok. połowa). Podobne doświadczenie zdaje się formować również wśród instruktorów i być może doczekamy się ze strony obecnej Komisji Szkolenia jakiegoś osobnego głosu w tej sprawie. Chcę przypomnieć, że już 3 lata temu proponowałem KS zajęcie stanowiska w tej sprawie. Cieszę się, że problem został obecnie dostrzeżony, gdyż uważam, że kursanci powinni być już w trakcie szkolenia na niego uczuleni i przyzwyczajani do obsługi młotka, który staje się dzisiaj sprzętem coraz bardziej zapomnianym.

### Pytania na przyszłość

Niewątpliwie Akcja TBM wytraciła nieco swój impet, bo prace na Zamarłej Turni okazały się niezwykle czasochłonne i angażujące. Działając społecznie, doszliśmy chyba do pewnej bariery i – jak sądzę – pora przemyśleć zmiany w formule akcji. Dodatkowo skłaniają nas do tego różne głosy krytyki. Jedni domagają się większej ilości spitów i dróg wyposażonych w całości („nie każdego stać na komplet camalotów”), inni zaś protestują przeciwko „zabijaniu przygody” na *Motyce* czy *Festiwalu*. Głosy takie bywają dość frustrujące dla nas, kustoszy Zamarłej, którzy nie należymy do „partii spita i wiertarki” i staramy się po prostu realizować wspólnie podjęte ustalenia, umieszczając to, co w myśl tych ustaleń można uznać za niezbędne minimum. Ideałem naszym są *Prawi Wrześniacy* – nie wydaje mi się, aby ktokolwiek z tych, którzy drogę tę powtarzali, miał wrażenie „zabicia przygody”. Wręcz przeciwnie, głosy rzetelnych wspinaczy o przekonaniach bliskim tradycyjnym wskazywały na zadowolenie i akceptację.



Pęknięty hak ze stanowiska na *Prawym Heinrichu* (fot. Artur Paszczak)



Heinrich before – pierwsze stanowisko na *Prawym Heinrichu* przed wybiciem (fot. Artur Paszczak)



Heinrich after – haki po wybiciu: listek pękł w połowie po jednym uderzeniu (fot. Artur Paszczak)

Dlatego apelujemy – drodzy Koledzy – my, kustosze, realizujemy **TO I TYLKO TO**, co zostało na spotkaniach i dyskusjach ustalone. Nigdzie i nigdy nie powzięliśmy żadnych działań wybiegających poza te ustalenia. Jeżeli nie chcecie, abyśmy coś robili, to trzeba przyjechać do Krakowa, albo napisać do nas list, w którym te ustalenia oprostujecie za pomocą odpowiedniej argumentacji. Koniec końców decyzja jest zawsze kolegialna – odbędzie się głosowanie i decyzje zapadną, przynajmniej na kolejny rok. Tak i tylko tak możemy działać, bo to jest właśnie duch Porozumienia. Apeluję do Was, abyście ducha tego potrafili uszanować i abyśmy rozmawiali poważnie i z szacunkiem dla odmiennych poglądów.

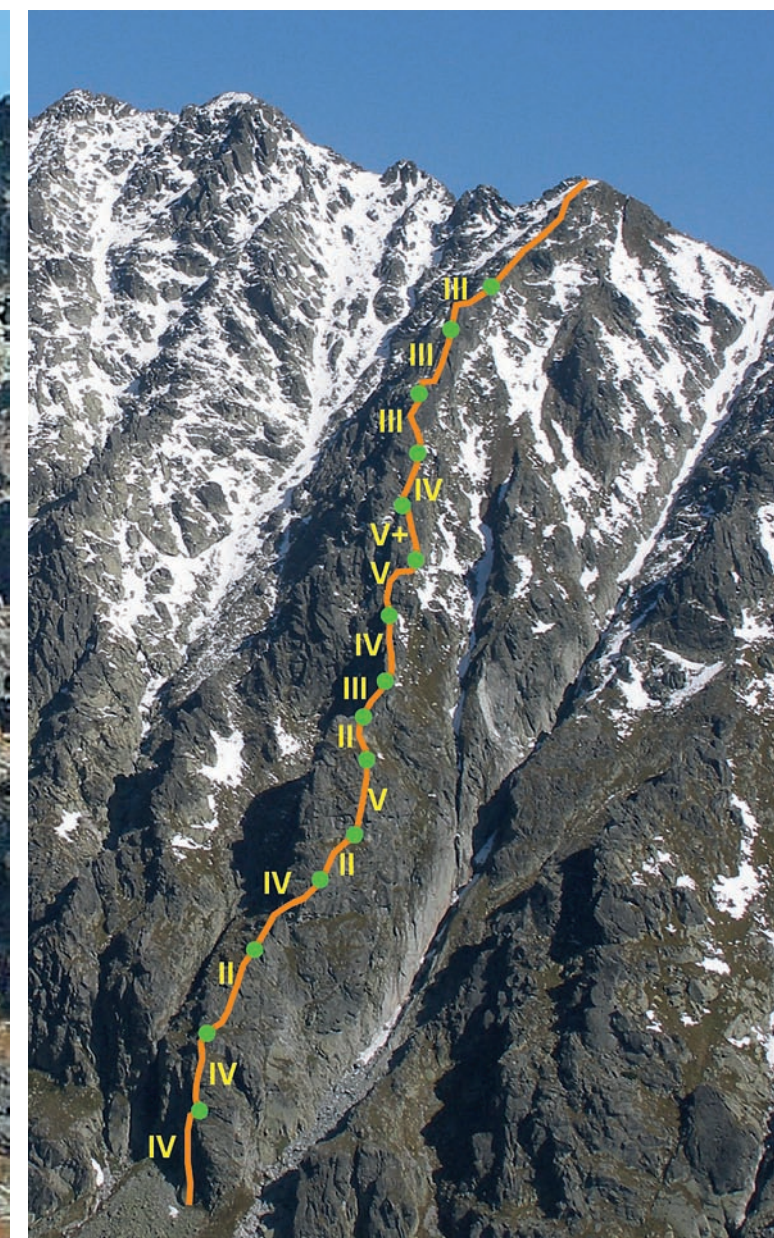
Zapraszam więc wszystkich zainteresowanych na tegoroczny festiwal górski w Krakowie, na nasz panel TBM. Mam nadzieję, że podejmiemy ważne decyzje. Jeżeli nie będzie się Wam chciało zadać tego trudu, to bardzo proszę przynajmniej uznać ten fakt i wynikające z niego konsekwencje.

## Nowe drogi w Tatrach

Marek Pronobis

MAŁE SOLISKO – prawy filar zach. ściany (z Dol. Furkotnej), trudności IV, 2h – Marek Pronobis, 20.09.2009.

SZATANIA TURNICZKA – prawe zebro zachodniego filara – „Mefisto”. Andrzej i Marek Pronobis, Krzysztof Wolny, 09.08.2009, trudności V+, czas I przejścia 12 h.



## Tatrzańska praktyka Marcin Miczke

### PRAKTYKA W TATRACH POLSKICH

Pamiętam piękne, słoneczne lato i żadnych zobowiązań, które pozostawiałbym za sobą. Lekki jak piórko i odprężony powierzyłem swoje cenne życie w ręce dwóch poznańskich instruktorów. Tak się bowiem złożyło, że kurs Poznańskiego Klubu Wysokogórskiego A.D. 1995 r. podzielony został na dwie części, każdy tydzień z innym instruktorem. Do tego pierwszy na Hali Gąsienicowej a drugi na Słowacji na taborze pod Wysoką w Dolinie Białej Wody. Pierwszy ze Zbyszkiem z Łądką – w zasadzie z Konradowa – o posturze Janosika, siłę słonia i dowcipie bohaterów Monthy Pytona. Drugi ze Zbyszkiem z Leszna, człowiekiem spokojnym, pogodnym i upartym. Jak tacy dwaj uchowali się w dzikiej rzeczywistości pierwszej połowy lat dziewięćdziesiątych, w czasie początku ery konsumpcjonizmu i parcia na ustawienie życia w korycie kariery i niekończącego się sukcesu? A możliwości przecież były ogromne – wchodzące wielkie i nieznanne Polakom koncerty lokowały swoje filie w Polsce i obsadzały stanowiska od sprzątaczek po managerów. Banki rozkwitały jak kwiaty wiosną, tworzyła się prywatna inicjatywa z nowymi miejscami pracy. Dla odważnych – wpis do ewidencji działalności gospodarczej, trochę ryzyka i sukces pewny. Tymczasem jeden Zbyszek budował swoją przyszłość wśród wzgórz Kotliny Kłodzkiej, gdzie po ciężkiej pracy koił wrażliwe zmysły widokiem rajy. Drugi Zbyszek wśród codziennej gonitwy nauczycielskich obowiązków i pracy na wysokościach snił o przegrodzie w Himalajach. Swoje życie budowali wokół mniej popularnych w rodzającym się konsumpcyjnym społeczeństwie osi, sensów i paradygmatów. I za swoje wybory, jak każdy, płacą.

Gęsia skórka na rękach, lekki pot na czole, trema maskowana rękami w kieszeniach. Tak doturlaliśmy się z ciężkimi jak zaraza worami do taboru w Dolinie Gąsienicowej. Ja, Marek, ten sam, którego kościec miałem honor demonstrować chirurgowi ortopedzie – lekarzowi wojskowemu oraz Witek, o którym wiedziałem tyle, co nic.

Tabor przedstawiał się jak skrzyżowanie obozu hippisów i kolonii karnej. Wśród kamieni i jodełek środkiem w czasie deszczu wartko zasuwiał strumyk, a każdego ranka o 6.00 taborowy Kuszelaś na drodze do kibelka budził kursantów rytualną serią bąków. W kolorach namiotów ukrytych w zakamarkach obozowiska, gdzie w nocy połączeni

na chwilę płachtą dachu wymienialiśmy fachowe uwagi o damskich cyckach i sile wytrysku dwudziestoczwolatk, dzieliliśmy się wrażeniami z przebytych dróg i dla jaj (ich jaj, które dobrze robiły na potencję) zjadaliśmy długonogie włochate pająki. Zakochałem się w tokowaniu najstarszych skalnych pedagogów – instruktorów taternictwa, a naszym sąsiadem był nie kto inny, tylko Waciu Sonelski. Wykład na temat jakości asekuracyjnej friendów stanowił przeżycie porównywalne z porodem. Zakochałem się w tej uroczej niewygodzie nocy, po której przez pół godziny trzeba było doprowadzać zmaltretowane członki do stanu używalności. Polubiłem nawet torturę zimnego Pershinga, czyli prysznic, gdzie woda lała się z zawieszzonego zbiornika z wodą deszczową podgrzaną jedynie naturalną porcją słonecznych luksów. Pokochałem stały, naturalny rytm dnia wyznaczany nakreślonym zadaniem. Pobudka, śniadanko, toaletka, ale bez przesady i do góry. Pierwsza wpinka, pierwszy hak, stanowisko, zmiana. Instruktor gdzieś ledwie widoczny, przemykający jak duch swoją niewidoczną dla zwykłych śmiertelników linią skały. Dyskretny, żeby nie zepsuć nam przygody i złudy samodzielności, ale dający poczucie bezpieczeństwa. Nigdy już po kursie nie czułem się taki bezpieczny. Nigdy już później nie miałem poczucia, że jest ktoś, kto za mnie zrobi co trzeba, gdy ja będę bezradny. Tak samo jak w życiu na nizinach, gdy zdałem sobie sprawę, że już nie rodzice, tylko sam, sam, sam. Że trzeba samemu decydować, dokąd pójść, a szczęście leży w samodzielności, cholernie ciężkiej i niewdzięcznej, ale upajającej. I że trzeba zapłacić życiu za wszystko, przede wszystkim za zaciągnięte wobec innych zobowiązania. Czasem za nie swoje. Że jak trzeba samemu, to ze wszystkimi konsekwencjami. Niestety.

Włóczyliśmy się po Dolinie Gąsienicowej w jej górnych rejestrach gdzieś pod niebem. Pleciliśmy pajęczyny lin i spijaliśmy z ust Zbyszka nektar wspinaczkowego rzemiosła. Grzaliśmy się w ciepłe kolejnej zakoszonej czwórki, przystawiając się do rozgrzanej ściany jak do świeżej miłości na łące wśród ziół. Siadywaliśmy po zrobionej drodze, wędzony ser i cebula, trochę wody. Chłonieliśmy w milczeniu te cuda, które przyszło nam zobaczyć w bożej łaskawości. Zbyszek, doskonale znając te stany euforii kursanta, sprowadzał nas

na ziemię, czyli na nogi i zagarniał jak barany przed codziennym deszczem do schroniska.

– Stare lisy kity nie moczą. – zwykł był mawiać, przekraczając próg Murowańca w pierwszych kropkach lipcowego deszczu. Dumni z tak mądrego instruktora stawialiśmy mu piwko, zjadaliśmy skromny posiłek kursanta i słuchaliśmy dochodzącego z kuchni śpiewu góralek. Przeszedł obok ktoś sławny, zmiotła warkoczem nieletnia turystka, Zbyszek opowiedział sprośny kawał. Gdy niebezpiecznie ciemniało za oknem i w głowie, Zbyszek znając i te stany euforyczne nałożonych kursantów zaganiał nas do taboru, aby rozpocząć następną kolejkę. Następnego dnia bowiem rozpoczął się tak naprawdę od chwili, gdy wracaliśmy do taboru. Wtedy Zbyszek podawał plan na jutro i zaczynała się planistyka – wkuwanie przebiegu drogi w słabym świetle czołówki i klótnia o to, kto prowadzi pierwszy wyciąg. Jeszcze tylko sen – przygotowanie fizyczne do wykonania zadania i brutalna kanonada Kuszelasa wyrzucała nas w objęcia kolejnej przygody.

Tydzień przebiegł w miarę spokojnie. Obyło się bez spektakularnego wypadku, niechcianej akcji ratunkowej oraz większych przepieć między nami. Pobyt umililiśmy sobie wycieczką do Zakopca w dniu kondycyjnym. Z każdego plecaka obowiązkowo zwiślał kawałek repika, z oczu bił blask mistrzów świata i całej Europy. Zbyszek znalazł szewca, od którego pożyczył nić i igłę dla zreperowania adidasów kupionych w sklepie w Łądku, a które stanowiły jego podstawowe i jedyne obuwanie podejściowe. Zszły je równym ściegiem, z czego był bardzo dumny. Gdyby nie te umiejętności, kurs stanąłby pod znakiem zapytania. Zbyszek bowiem innych butów nie miał.

Zdarzyło się też zatrucie Witka. Rzeczywiście biedak miał wyjątkowo wrażliwy żołądek, który nie wytrzymał surowej diety cebulowo-piwniej oraz braku kontroli Sanepidu na taborze. Na szczęście rodzice Witka byli przezorni, znali syna i wykupili dla siebie w tym czasie wczas w Zakopanem. Witek po dwóch dniach rekonwalescencji w sanatorium „Nie ma jak u mamy” wrócił naładowany jak kałasznikow ołowiem i gotów do dalszej heroicznej walki z własnymi kiszkami.

W dzień przenosin na Słowację tęsknie spojrzeliśmy na to, co wydawało nam się ósmym cudem świata. Popędzani batem upływającego czasu pognaliśmy do przejścia granicznego na Lysej Polanie na spotkanie z zagraniczną wersją tej samej przygody. Jak się przekonałem niebawem i wielokrotnie później, wersją zdecydowanie bardziej hardcorową.

### PRAKTYKA W TATRACH SŁOWACKICH

Widok na Dolinę Białej Wody zaczopował mi z wrażenia powietrze w płucach. Po pół godzinie wędrówki wzdłuż potoku Białej Wody zalegliśmy na odpoczynek na wielkim zielonym dywanie otoczeni murem obronnym strzelających w niebo baszt. Zbyszek z Leszna, którego wielka jak bochenek chleba dłoń uświadomiła mi ogrom pracy na drodze do przyzwoitego poziomu wspinania, nazwał wszystkie okoliczne szczyty, po czym pograżył się we własnym tysięcznym zachwycie nad cudami dostępnymi za 20 słowackich koron biletu wstępu do Parku Narodowego TANAP. Mnie bolały niemiłosiernie ramiona od pasków plecaka wypełnionego wszystkim, co potrzebne do przeżycia w dzikim otoczeniu Polany pod Wysoką. Czulem także w mięśniach pierwszy tydzień w Dolinie Gąsienicowej. Byłem jednak podniecony wyzwaniem przeżycia kursu tatrzańskiego na Słowacji – w takim miejscu organizowanego w tamtych czasach rzadko. Przeważnie Doliny Gąsienicowa i Morskie Oko, i część. Czulem się więc jak wybraniec, który oto dokonuje rzeczy wielkiej przez sam pobyt w TYM miejscu. Rwałem do przodu na spotkanie z przygodą, nie domyślając się nawet, jak będzie dramatyczna.

Polana pod Wysoką jest w rzeczywistości pod Młynarzami, chociaż potężna sylwetka Wysokiej gdzieś tam góruje między choinkami. Polana posiadała wtedy podesty pod namioty, wiatę na ognisko, kibełek w bezpiecznej odległości i potok z zawsze świeżą wodą bez opcji podgrzania. Poza tym same rarytasy. Dzikie, ciche i romantycznie. Klimatyzacja otwarta na full. Zalegliśmy jak Janosik po odwiedzinach u Maryny.

Pogoda nas nie rozpieszczała. Pierwszego dnia powłóczyliśmy się jakimś rżechem pomniejszej turnicy w bocznej dolince, której nazwy nawet nie pamiętam. Kolejnego dnia poszliśmy na Galerię Ganku. Podejście progim Doliny Spadowej, wodospady, staw, miękkie jak dywan mech i jagody zatrzymały nas w tym pochodzie po sławę. Ściana Galerii, mimo że tylko trzystumetrowa, wywołała we mnie uczucia porównywalne z nastrojem stypy. Ponura północna zerwa cieknąca wodą liniami słynnych kominów (Łapiński-Paszucha, Studnicka), straszyla licznymi zgonami nieroztropnych taterników bądź po prostu pechowców. Już wtedy, w czasie rosnącej popularności wspinaczki skałkowej niewymagającej mozolnych podejść pod ściany i niebezpiecznych zejść oraz przemyślnych taktyk i starannie opracowanych bojowych planów, odwiedzana rzadko. Jak na kurs to bomba.

Co prawda droga tylko klasyczna, czwórka, ale w takim miejscu! Miłość do Galerii Gankowej zrodzona na stypie nie znalazła konkurencji i trwa do dzisiaj.

Uderzyliśmy śmiało mimo powoli napływających szarych chmur. Spręż był z tych nie pozwalających odpuścić. W dwóch trzecich drogi poczuliśmy jednak kropelki wody na spracowanych dłoniach. Ładne jaja. Po chwili regularny kapuśniaczek zamienił przyjemność w udrękę i podlał dreszczem emocji nasze życia, nic przez chwilę nie warte. Zbyszek po raz pierwszy założył przeciwdeszczową folię – tak, tak, w takim anoraku nasz wybawiciel i nauczyciel młodzieży nadawał ciału szlachetny ruch, przejął prowadzenie i wyprowadził na Galerię. Następnie ułożył nas pod energetą jak niemowlaki w ciepłiku i spokojnie pomógł idącemu za nami dziewczynom (pierwszy samodzielny sezon) pokonać ostatnie pięćdziesiąt metrów. Zejście zawiłymi ścieżkami z ekscytującym dwójkowym miejscem pełnym kozich bobków wyznaczało różnicę między poziomem czworonożnych mistrzów a umiarkowanym inwalidztwem dwunogich.

Trzeci dzień to pierwszy atak na wymyślony przez Zbyszka główny cel kursu części słowackiej – lewy filar Rumanowego Szczytu. Czwórka, ale 550 metrów i powrót przez Żelazne Wrota pracowały wyobraźni do tego stopnia, że nie mogłem spać przez większą część nocy.

Wstaliśmy przed świtem. O czołówkach śniadanie, które nie przechodziło o tak wczesnej porze przez zaskoczone gardło. Ząbki lekko pasta, żeby partner mógł wytrzymać ze mną na stanowisku i w drogę, w górę do Doliny Litworowej. Tak pięknego wschodu słońca mierzonego głębokością zapadalności w pamięć i trwała rysa na wyobraźni nie przeżyłem nigdy więcej. Pierwszy mój świt w potężnych dzikich i niebezpiecznych górach przed wspinaczką, poprzedzona intensywną perystaltyką jelit. Świt pośród rzednącego lasu, gęstej kosówki, wody spadającej ze stromych skalnych progów pokonywanych kolejno stopni doliny. Wśród objawionego niespodziewanie boskiego dobrodziejstwa, na które, tak to czułem, wtedy jak najbardziej zasłużyłem. Chłonałem te cudenka na zresetowany twardy dysk miękkiej jak wosk wyobraźni i czułem się jak w niebie.

Przeszliśmy obok Stawu Litworowego i pokonując kolejne progi wśród osypującego się skalnego rumoszu oraz przyglądających się nam kozich doszliśmy do podnóża filara. W międzyczasie niebo zaczęło, a jakże, zachodzić burymi chmurami. Udając, że ich nie widzimy, wbił się w pierwszy wyciąg przeznaczenia. Opatrzność jednak czuwała. Jej ostrzeżenie było szybkie i skuteczne. Pierwsze

kropki znieawidzonego kapuśniaka doszły nas na stanowisku po pierwszym wyciągu. Sznurek poszybował w dół, a my wiążąc słowa bez cenzury za nim. Na kursie odwrót to też dzień zaliczony.

Po takim ciosie dzień kondycyjny to była oczywistość. Ja z Witkiem poszliśmy do Łysej Polany (2 godziny) i dalej autobusem pojechaliśmy do Staro Smokovca (1 godzina) po jedzenie na obiad i piwo. Wróciliśmy, gdy już zmierzchało. Zastaliśmy Marka gryzącego z głodu własne buty. Czymś nas w związku z tym nieprzyjemnym przywitał, ja zsmordowany jak dziki zwierzę odpowiedziałem mu w ten sam deseń i oto mieliśmy pierwszy na kursie kryzys mentalny. Marek obraził się, zamknął w sobie i w namiocie, i pograżył w kontemplacji ofiary. Cholera! A następnego dnia drugi atak na filar na Rumanowym!

Atak nastąpił. Towarzystwo głodne sukcesu zebrało siły. Ja z Markiem zawarliśmy tymczasowy rozejm dla dobra sprawy, dla pewności Zbyszek sparował mnie z Witkiem i po raz drugi wbił się zębami w filar jak piranie w spanikowanego konia w wodach Orinoko. Tym razem rozpoczęliśmy wspinanie wcześniej, a Opatrzność zaspala. A może w nas instynkt dał się zagłuszyć przez nadmierne parcie na sukces i sławę. W każdym razie kapuśniaczek dosięgnął nas nieśmiało, gdy kończyliśmy czwarty wyciąg. W proporcji do długości filara to nisko i powinniśmy byli lanować. Ale nie! Zlewa to nie była, więc ryzyk – fizyk. Kolejne trzy wyciągi w górę. Kapuśniak gestnieje. Znowu chwila wahania, ale kapuśniak odpuszcza. Kilka wyciągów bez deszczu, wśród przepływających obłoków na przemian zasłaniających i odkrywających cudowne widoki Doliny Białej Wody, Gerlachów, gdzieś tam Łomnicy. Ekspozycja na wyciągu kończącym się na kazalnicy zawieszonyj w połowie długości filara, gdy odsłoniły się kilometry powietrza, oszłomiła mnie i zakreśliła w głowie.

Wszyscy, włącznie ze Zbyszkiem, wpadliśmy chyba w takie emocjonalne odrętwienie i zatchnęliśmy się Tatrami bardziej niż pierwszym seksem. Pierwszy oprzytomniał Zbyszek, gdy kapuśniak ustalił jednak stałą i konkretną gęstość. Założył po raz trzeci folijkę i w korkerach pomknął jedyną już logiczną drogą w górę. Z połowy filara zjazdu bez stałych stanowisk to nie był dobry pomysł. Poza tym ta sportowa złość. Ale nie. Już prawie jej nie było. Woda z nieba coraz gęstsza, zimno coraz bardziej zimne. Żadnych goretek-ów, wind – cudów i podobnych bajerów. Ortalionik, pod nim sweterek we wzorki. Woda lała się w rękawy, kiedy siła woli rozkazywała rękami sięgnięcie do kolejnego chwytu. Deszcz zmienił się w grad, a ciało pod wpływem zimna w drżące pole elektronów, w któ-

rym ciepło utrzymywało się tylko dzięki wybijanej wyobraźni i kinetyce ruchu. Wyjściowy kominek, który robiłem jako ostatni z czwórki, już nie puścił. Wybijane po drodze haki, pokonywane mokre kominy, płyty i depresje, mechanicznie i mozolnie powtarzane setki ruchów oraz rozprężenie, bo oni już na stanowisku na szczycie, zwolniły psychikę od odpowiedzialności i koncentrację od obowiązków. Przy użyciu liny wydobyłem odporne ciało i uzupełniłem panteon zwycięzców. Byliśmy na szczycie! Żyliśmy! Tylko skóra na dłoniach postarzała się o 50 lat od wody, zimna i wysiłku. Nigdy nie miałem tak spracowanych, pomarszczonych i zmaltretowanych dłoni! Ale żyłem!

Nie ma przesady w tym, że cieszyliśmy się, że żyjemy. Z perspektywy czasu oceniam tę wspinaczkę jako jedną z najdramatyczniejszych w życiu. Trzech kursantów na bardzo długiej drodze z jednym instruktorem na dzikiej Słowacji, w deszczu, gradzie, zimnie. Wystarczyło, aby deszcz, a potem grad zmienił się w śnieg, temperatura jeszcze spadła – wystarczyło takie klasyczne załamanie, jakich wiele w Tatrach i już by nas nie było. Opatrzność, jakkolwiek wkurzona i lekko obrażona, okazała się jednak wspinałomyślna.

Nocleg pod kamieniem w Dolinie Złomisk to był już Mariott. Co prawda sufit wisiał jakieś 20 cm nad moją głową, czułem się prawie jak w grobie, poza tym od północy regularny dygot przypominał o jakości naszej odzieży. Jednak ten spokój, bliskość schroniska, świeżo wyrwana śmierci własna dupa...

Następnego dnia nie daliśmy się Zbyszkiowi namówić na powrót górami przez Żelazne Wrota. Przypadek mieliśmy dosyć na jakiś rok z okładem. Zeszliśmy grzecznie do Strbskiego Plesa, gdzie nie przeszkadzały nam nawet betonowe wczasowe bunkry z minionej epoki. Przejechaliśmy autobusem do Łysej Polany. Zbyszek, zmaltretowany i zmęczony, opuścił głowę na lewe ramię i zasnął jak dziecko. Mnie trzymały jeszcze przeżycia poprzedniego dnia, patrzyłem w okno i chwytalem zmysłami upływający czas. Bardzo rzadko zdarza się taka długa chwila zawieszona gdzieś między własnym życiem a niebem, kiedy z perspektywy nieba można zobaczyć swoje życie upływające leniwie pośród zmieniających się układów odniesień – ludzi, przedmiotów, zdarzeń, gór, przyjemności, zachwyty, problemów, ucieszek, miłości, rozstań, traumy, całej reszty. Wiecznej niepewności, wyborów, pomyłek i zagryzionych do krwi warg, niecierpliwych i krótkich chwil szczęścia, obezwładniającego smutku i kolejnego początku aż do końca. Gdy wysiedliśmy na Łysej Polanie, zdałem sobie

sprawę, że te dwa tygodnie zmieniły bieg rzeki mojego życia.

Przeszliśmy na Polanę pod Wysoką. Włodziu z dziewczynami wyszli nam naprzeciw. Bardzo miłe było to zaniepokojenie o nas – bez cienia paniki. Słońce, tak rzadkie tego wyjątkowego tygodnia, nagrodziło nas czułością swojego ciepła i rozkłębiło po pierwszym łyku herbaty z rumem Tuzemskim na specjalne okazje. Ciepłe sierpniowe słońce sfermentowało nagromadzone poprzedniego dnia emocje, odebrało mi wszystkie siły i obezwładniło większość zmysłów. Zwałem się na materac i na dwanaście oczyszczających godzin o wszystkim zapomniałem.

Ostatniego dnia chmury rozlały się nostalgia po Polanie. Zbyszek ogolił się w lodowatej wodzie strumienia, co przypłacił katarem. Jedyne okno pogodowe wykorzystaliśmy na zbiorowe łapanie ciepła na jedynym w miarę wolnym od drzew miejscu. Koniec powoli docierał do nas. Pierwszy koniec wspinania w górach. Takich końców będzie więcej, coraz bardziej smutnych i dojmujących. Ten pierwszy był najlepszy. Na nizinach nie było zobowiązań z balastem ich długów, świat był zawieszony nad ziemią w piątkowym przechwycie i nie istniało nic więcej. Koniec miał zapach czystego spełnienia.



Batżowiecki Szczyt nad Batżowieckim Stawem (fot. Maciek Jabłoński)

## Nie startuję dla medali

wywiad z Edytą Ropek

Jagoda Adamczyk-Ceranka



Na godzinę przed finałem Pucharu Świata w Val di Daone Edyta i Jędrzej odpoczywają w cieniu chowając się przed upałem (fot. Arkadiusz Kamiński / La Roca)

**Jagoda Adamczyk-Ceranka: Dlaczego wybrałaś mało popularną w Polsce dyscyplinę – wspinanie na czas?**

**Edyta Ropek:** To był przypadek. Po prostu spróbowałam, spodobało mi się i zostałam przy tej konkurencji. Nie ukrywam, że w początkowym okresie mojego wspinania wszyscy biegali czasówki w Tarnowie. Nie mieliśmy zbyt wielkiego wyboru. W tamtych czasach nikt nie bulderował, nikt nie uczył nas takich technik, jak teraz. Dlatego wspinanie zarówno w skałach z liną, jak i bouldering wychodził nam słabo. Natomiast w czasówkach widać było efekty, dlatego chętnie je trenowaliśmy.

**J. A. C.: Jakie trzeba mieć predyspozycje, żeby osiągać sukcesy we wspinaniu na czas?**

**E. R.:** W czasówkach ważne są predyspozycje szybkościowe i siłowe. Jednak recepta na sukces nie istnieje. Ja stawiam na wszechstronność. Swoich przygotowań nie ograniczam tylko i wyłącznie do samego wspinania czy czasówek, uprawiam różne sporty.

**J. A. C.: Polacy odnoszą duże sukcesy właśnie we wspinaniu na czas – jak myślisz, dlaczego tak jest?**

**E. R.:** Po pierwsze mamy ściany do biegania na czas. Po drugie, w czasówkach jest najmniej techniki ze wszystkich konkurencji wspinaczkowo-

wych. Są one proste do wyuczenia, dużo trudniej jest w trudności czy boulderingu. Trener, który nie umie się technicznie wspiąć, może wyuczyć podopiecznych biegania na czas, ale już bez tej umiejętności nie nauczy wspinania na trudność czy boulderingu.

**J. A. C.: Czy w Polsce możliwe jest życie tylko z uprawiania wspinania?**

**E. R.:** Nie, nie jest możliwe życie z uprawiania wspinaczki „zawodniczej”. Nie wiem jak jest w przypadku wspinania skalnego czy też górskiego. W Polsce taki żywot wspinaczkowy może prowadzić tylko młodzież szkolna i studenci, gdy mają sporo wolnego czasu i są sponsorowani przez rodziców. Dużo trudniej jest utrzymać się przy tym sporcie po tym okresie. Wspinaczka nie jest tak popularna, by wzbudzić zainteresowanie sponsorów. Wciąż jest zbyt mało medialnym sportem.

**J. A. C.: Mówi się, że w Polsce nie ma dobrych warunków do uprawiania sportu w sposób profesjonalny. Jak to oceniasz?**

**E. R.:** Ja uważam, że główną przeszkodą jest brak właściwie wykształconej kadry szkoleniowej, która przygotowywała by wspinaczy do współzawodnicstwa. Nie mamy żadnego systemu szkolenia zawodników – to jest główna bariera. Wiem to z własnego doświadczenia, bo przez wiele lat szukałam wiedzy i rozwiązań pozwalających mi na zwiększenie efektywności tego co robię. Zostałam instruktorem, a później trenerem, jednak najwięcej wyniosłam wykorzystując wiedzę z innych dyscyplin i z eksperymentów na własnej osobie.

Drugą barierą są obiekty, choć jeśli chodzi o czasówki, to mamy bardzo dobre zaplecze. Biorąc pod uwagę ścianę PZA w Tarnowie jeszcze lepsze niż Rosjanie czy Ukraińcy – stąd w tym roku tyle sukcesów polskiej młodzieży we wspinaczce na czas.

Jeśli chodzi o zawody w prowadzeniu czy boulderingu niezbędnym elementem jest trening poprzez systematyczne wspinanie w skałach. Nie mamy takiego dostępu do dużej ilości różnych rejonów skalnych jak Austriacy, Włosi czy Hiszpanie. Stąd brak wyników w tych konkurencjach. Wspinanie w skałach jest niezbędne przy treningu choćby techniki, natomiast czasówki mogą się bez nich obyć. W przypadku boulderingu mamy dobre ścia-



Edyta i Anna Stienkajow po finałowym biegu nie czekały z gratulacjami i podziękowaniami za sportową rywalizację (fot. Arkadiusz Kamiński / La Roca)

ny, ale wspinamy się w większości od kilku lat po tych samych chwytach, za mało jest zmian, nie wykorzystujemy w pełni możliwości, jakie dają struktury. Zaś w trudności na pewno brakuje nam dużych obiektów, na których mogła by się rozwijać kadra.

**J. A. C.: Ile czasu poświęcasz na trening i jak zmienia się to przed zawodami?**

**E. R.:** Czas jaki poświęcam na treningi zależy od okresu przygotowań i jest zmienny w ciągu roku, nie da się tego jakoś uśrednić. Na pewno treningi nie pozwalają mi na normalną pracę, czy na inne rzeczy, takie jak wyjazdy w skały gdzieś dalej. W zasadzie całe życie podporządkowane jest treningowi. No, może prócz miesięcznej przerwy, którą robię co roku po zakończonym sezonie startów.

**J. A. C.: Patrząc na Twoją listę sukcesów widać, jak systematycznie zdobywałaś coraz lepsze wyniki w zawodach. Czy jest to kwestia czasu i doświadczenia, czy zmieniłaś coś w swoim podejściu w treningu co doprowadziło Cię do I miejsca w Pucharze Świata?**

**E. R.:** Tak, jest to kwestia czasu, doświadczenia i co za tym idzie zmiany w podejściu do trenin-

gu. Kiedy ja zaczynałam, nie było tak dobrze jak teraz. Obecnie są ścianki wspinaczkowe, relacje video z zawodów do analizy, mamy nieco lepiej wykształconych trenerów, którzy uczą technik i metod treningowych.

Ja tego nie miałam. Na początku zaczęłam się wspiąć, potem startowałam w zawodach, pojawiły się wyniki w zawodach krajowych, ale wciąż była przepaść w stosunku do zawodów międzynarodowych, o których nie wiedziałam nic.

Startując w pierwszych międzynarodowych zawodach zaczęłam zbierać doświadczenia, samokształcić się i wykorzystywać zdobytą wiedzę w praktyce. Eksperymentując na sobie, przez kilka lat poznałam metody, a pojawienie się w Tarnowie porządnej ściany na TOSiRze pozwoliło mi na ich realizację. Gdybym w tamtych latach miała te elementy, to wcześniej osiągałabym sukcesy.

Tak naprawdę pierwszy sukces przyszedł po 5 latach startów w zawodach międzynarodowych. Od 2003 roku pomagał mi Arkadiusz Kamiński, który miał takie samo podejście do rywalizacji we wspinaczce sportowej jak ja, wspólnie zaczęliśmy szukać nowych rozwiązań treningowych i to pchnęło nas do przodu, czego dowodem były pierwsze sukcesy w 2005 roku. Od 2007 roku współpracujemy z trenerem Sebastianem Dembic-

kim. Był to kolejny przełom, dzięki któremu udało mi się wejść na pierwszy stopień podium w Pucharze Świata – i to dwukrotnie! W tej chwili tak naprawdę jesteśmy w ogromnym pędzie, ponieważ znając tak wiele metod przygotowania do zawodów brakuje nam czasu na realizację wszystkich pomysłów. Co uzmysłowiło nam, w jak żółtim tempie poruszaliśmy się z moim treningiem do 2005 roku.

**J. A. C.:** Jaki stopień trudności mają drogi na zawodach w Polsce i na świecie w czasówkach?

**E. R.:** Drogi są łatwe. Na pewno na zawodach krajowych musi być łatwiej, zawodnicy biegają po drogach o trudności V – VI. Na zawodach międzynarodowych zazwyczaj jest to VI+ do maksymalnie VI.1+.



Podium Pań Pucharu Świata w Daone (fot. Arkadiusz Kamiński / La Roca)

że w przyszłości chciałabym wspinać się właśnie w takich miejscach. Czekam tylko, kiedy będą mogła tam ponownie wrócić, tym razem z liną. ☺

**J. A. C.:** Jakie są Twoje wspinaczkowe marzenia?

**E. R.:** To są właśnie góry. Jeśli chodzi o zawody, to spełniłam już praktycznie wszystkie swoje marzenia. Chciałabym rozwijać się w innych dyscyplinach niż wspinaczka sportowa.

**J. A. C.:** Jakie masz plany wspinaczkowe na przyszłość?

**E. R.:** Przede wszystkim przetrwać przygotowania do kolejnego sezonu. W tym roku zaplanowaliśmy wykorzystanie najtrudniejszych metod treningowych.

Zbudowałam również swoją ścianę w Tarnowie, mam grupę osób, które trenują i teraz dużym wyzwaniem jest dla mnie sprawdzenie siebie w roli trenera.

**J. A. C.:** Dziękuję za wywiad i życzę Ci realizacji wszystkich planów!



Edyta Ropek vs Ksenia Aleksieva pozują do kamer po biegu finałowym Rock Master w Arco (fot. Arkadiusz Kamiński / La Roca)

**J. A. C.:** Czy myślałaś o starcie w zawodach „Big Wall Speed Climbing Paklenica” – wspinanie na czas w naturalnej skale, a nie na panelu?

**E. R.:** Nigdy nie słyszałam o tych zawodach. Zbyt pięknie jest wspinanie w skale naturalnej, by ograniczać się do szybkiego przebiegnięcia po niej. Lepiej by czasówki zostały na panelu.

**J. A. C.:** Czy masz czas i ochotę na wspinanie z liną w skałach?

**E. R.:** Ochotę mam zawsze ☺, niestety z czasem jest bardzo krucho. Zazdroszczę tym, którzy jeżdżą na miesiąc w skały i siekają drogi. Ja nie mam po prostu na to czasu. Chcę się wspinąć, chcę startować w zawodach, muszę pracować przygotowując się do nich, więc nie starcza mi czasu ani środków na inne przyjemności.

**J. A. C.:** Czy wspinasz się w górach?

**E. R.:** Nigdy nie próbowałam wspinaczki górskiej.

**J. A. C.:** Jaki jest Twój ulubiony rejon wspinaczkowy?

**E. R.:** Ostatnio odkryłam, że sportowe rejony wspinaczkowe już mi się nie podobają tak bardzo jak góry wysokie. We wrześniu byłam na wypadzie w Alpach Julijskich, co prawda tylko na Via Ferratach, ale zrobiło to na mnie takie wrażenie,



Druga ceremonia dekoracji na zakończenie zawodów Rock Master w Arco (fot. Arkadiusz Kamiński / La Roca)

## Durmitor

Na przełomie lipca i sierpnia odbyła się wyprawa Katowickiego Klubu Speleologicznego i Tarnogórskiego Klubu Taternictwa Jaskiniowego w masyw Durmitor w Czarnogórze. Głównym celem była kontynuacja eksploracji jaskini X1108. Podczas zeszłorocznej wyprawy prace w tej jaskini zakończone zostały na poziomie -232 m w wielkiej zawaliskowej sali, w tym roku udało się zejść na głębokość -270 m. Skartowano blisko 600m jaskini, a jej łączna długość wynosi ponad 1,3 km.

## Albania

W okresie 15 do 31 sierpnia w Albanii działała wyprawa Klubu Speleologicznego AVEN z Sosnowca. Tegorocznym celem było plateau położone pomiędzy wierzchołkami Maja Ismael Sali Brucaj (2527 m) a Maja Cet Harushes (2421 m). Wyprawa poznała 32 jaskinie. Większość z nich to studnie krasowe o głębokościach do 45 metrów. Sześć jaskiń uzyskało swoje plany. Zmierzone 1051 m nowych ciągów. Największą okazała się jaskinia AVL-52 która osiągnęła prawie 70 m głębokości i 127 m długości. W kilku pozostałych głębokość sięgnęła 40 m i 50 m. Ciekawostką jest jaskinia AVL106 o mikroklimacie statycznym chłodnym, gdzie znajduje się całkowicie zamrożone jezioro z naciekami lodowymi.

## Arabika

Na przełomie sierpnia i września działała wyprawa Sekcji Grotolazów Wrocław w zachodnio-kaukaski masyw Arabika. Zespół przeprowadził biwak eksploracyjny w jaskini PL1, podczas którego udało się przekopać zawalisko na dnie wielkiej studni (-330 m) i odkryć nowe ciągi nazwane partiami amatorów. W tym miejscu charakter jaskini zmienia się diametralnie, dalsze partie przybierają obszerne rozmiary, co rokuje nadzieje na kolejne odkrycia. W ostatni dzień biwaku wykonano pomiary nowych ciągów, z których wynika, że jaskinia osiągnęła głębokość 490 metrów. W tym czasie druga grupa zajmowała się eksploracją powierzchniową okolic bazy. Przez 10 dni odkopywano zawaloną kamieniami jaskinię, której otwór zlokalizowano rok wcześniej na zboczu nieco powyżej bazy. Udało się przejść do małej salki a następnie meandrem do kolejnej sali. W ostatni dzień działalności jaskiniowej podczas akcji pomiarowo – fotograficznej udało się odgruzować kolejny meander, który prowadził w głąb jaskini. Bez większych problemów przebyto 220 metrów

ciągów horyzontalnych. Eksploracje zakończono w obszernej sali, z której w głąb ziemi odchodzi stary meander. Jaskinia charakteryzuje się bardzo silnym wywiewem powietrza, a jej położenie wskazuje na możliwość połączenia z Bretska Krepością eksplorowaną w latach poprzednich.

## Hoher Göll 2009

Pomiędzy 4 lipca a 2 sierpnia odbyła się wyprawa eksploracyjna Wielkopolskiego Klubu Taternictwa Jaskiniowego w masyw Hoher Göll, w Salzburkskich Alpach Wapiennych. Celem wyjazdu była kontynuacja działań prowadzonych w systemie jaskiniowym Hochschartehöhlsystem. Jesienią zeszłego roku system został „przewyższony” przez dołączenie jaskini Schluckerschacht, co dało łączną deniwelację 1189 m. Na samym dnie, za błotnistymi meandrami Unvollendeterschacht, czekała niezjechana w ubiegłym roku studnia.

Obóz górny zlokalizowano pod przełęczą Hochscharte (wys. ok. 1900 m). Stamtąd przeprowadzono trzy biwaki eksploracyjne - najpierw, z poziomu sali Katedra (gł. -450 m względem otworu Unvollendeterschacht) sprawdzono pozostawione w ubiegłych latach problemy w Gang nach Osten. Stwierdzono brak dalszych możliwości w tym rejonie i wykonano dokumentację fotograficzną. Nieco ciekawiej działało się w tzw. Małym Słoniu. Na głębokości ok. -520 m wspięto się ok. 30-metrowym kominem, docierając do obszernego Meandra Złodziei rozwiniętego na kierunku północ-południe. Nieco dalej meander kieruje się w mało znaną strefę masywu o trudnym dostępie z powierzchni. Z sali Katanga (gł. -750 m wzgl. Unvollendeterschacht) pod koniec wyprawy prowadzono rozpoznanie problemów pozostawionych do sprawdzenia w ubiegłym roku oraz atak głębokościowy. Drugie okno Studni z Dzwonkiem okazało się łączyć z już znanymi partiami. Na dnie jaskini pokonano w pionie zaledwie 69 metrów, docierając do głębokości -1127 m względem otworu Unvollendeterschacht. Jaskinia kontynuuje się, ale znaczny przybór wody zagrażający bezpieczeństwu wpłynął na przedwczesne zakończenie działań „na samym dnie”. Podsumowując liczbami, długość ciągu pomiarowego Unvollendeterschacht wzrosła o 752 m, do 6417 m. Deniwelacja całego systemu wynosi obecnie 1258 m.

## Kanin

W dniach od 10 do 28 sierpnia, w słoweńskim masywie Kanin, działała 10 osobowa wyprawa Sekcji Taternictwa Jaskiniowego KW Kraków. Głównym

celem była kontynuacja działalności w jaskini BC10. Jaskinia ta ma dużą szansę połączyć się z systemem Polska Jama – Mała Boka i stać się drugim, górnym otworem systemu, ponieważ jej główny ciąg o kierunku SE rozwija się bezpośrednio nad galerią Wileńską w Małej Boce (najwyżej położony przodek na +650 m względem dolnego otworu). W sierpniu i listopadzie zeszłego roku jaskinia osiągnęła głębokość 420 m. W tym roku działano w oparciu o biwak położony na -320 m. BC10 od powierzchni do ciąg studni poprzedzielnymi skrajnie ciasnymi meandrami, co skutecznie hamowało postęp eksploracji. Podczas pierwszego biwaku udało się pogłębić jaskinie do -493 m. Na tym poziomie błotny meander urywa się nad kolejną studnią („ciąg za wodą”), jak również kontynuuje się horyzontalnie na SE. W wyniku następných akcji biwakowych w „ciągu za wodą” dotarto na głębokość -600 m. Eksploracje zakończono we wstępnej części bardzo dużej, mocno zerodowanej studni. Sprawdzono również meander na -493 m odchodzący w kierunku Boki. Kolejne progi i kaskady w tym starym, wyjątkowo błotnym ciągu doprowadziły nad kolejną głęboką studnię na poziomie -560 m. Ciąg ten z racji kierunku wydaje się bardzo obiecujący. W studni JKM (P170) na poziomie -250 m eksplorowano ciąg idący na NW. Rejon studni JKM to potencjalne miejsce połączenia z jaskinią F23, której otwór znajduje się 200 metrów nad otworem jaskini BC10 i tylko 40 metrów w przesunięciu poziomym. Jaskinia BC10 po tegorocznej wyprawie osiągnęła głębokość -600 m przy długości 1,2 km.

## Walny Zjazd KiSTJ PZA 19 września 2009 r.

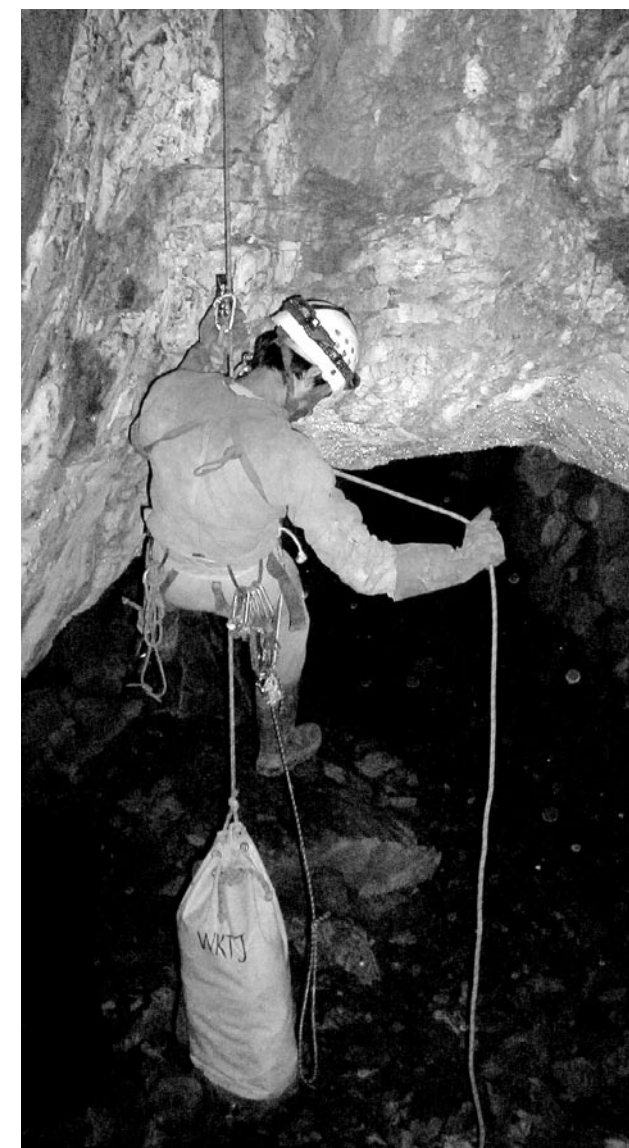
Głównym punktem porządku obrad było wybranie nowej komisji KTJ PZA.

Walny Zjazd Delegatów Klubów i Sekcji Taternictwa Jaskiniowego w głosowaniu tajnym wyłonił Przewodniczącą Komisji oraz członków Komisji Taternictwa Jaskiniowego w składzie, po ukonstytuowaniu się:

- Tomasz Kuźnicki – przewodniczący KTJ,
- Marek Lorczyk – wiceprzewodniczący KTJ,
- Ditta Kicińska – członek KTJ do spraw naukowych i kontaktów międzynarodowych,
- Robert Matuszczak – członek KTJ do spraw szkoleniowych oraz wypraw,
- Dariusz Sapieszko – członek KTJ do spraw wypraw,
- Beata Michalak – sekretarz KTJ,
- Jaga Trojan – członek KTJ do spraw tatrzańskich.

Podczas Walnego zjazdu zgłoszony został m.in. wniosek o podjęcie działań związanych z modernizacją obozowiska na Polanie Rogoźniczańskiej polegających m.in. na budowie nowej wiaty i podestów oraz sfinansowanie tych prac ze środków zgromadzonych w Funduszu im. Kukuczki. Wniosek został poddany pod głosowanie. Zjazd podjął decyzję o modernizacji Polany Rogoźniczańskiej. Ponadto zjazd podjął decyzję o skróceniu kadencji wybranej KTJ do kadencji obecnego Zarządu PZA.

na podstawie serwisu [www.pza.org.pl](http://www.pza.org.pl)





### **Riccardo Cassin 1909-2009**

Odeszła jedna z największych postaci alpinizmu XX wieku. Riccardo Cassin zmarł 6 sierpnia 2009 roku w swoim domu w Piani Resinelli koło Lecco w wieku 100 lat. Cassin urodził się

2 stycznia 1909 w San Vito al Tagliamento (Friuli). Wczesna śmierć ojca zmusiła go do poszukiwania pracy i przeniesienia się do Lecco. Już w młodości przejawiał niesłychaną wolę w osiąganiu celu. Pracował 12 godzin dziennie i uczęszczał do szkoły wieczorowej. Szybko piął się w górę po szczeblach kariery zawodowej, by po kilku latach zostać kierownikiem wytwórni urządzeń elektrycznych.

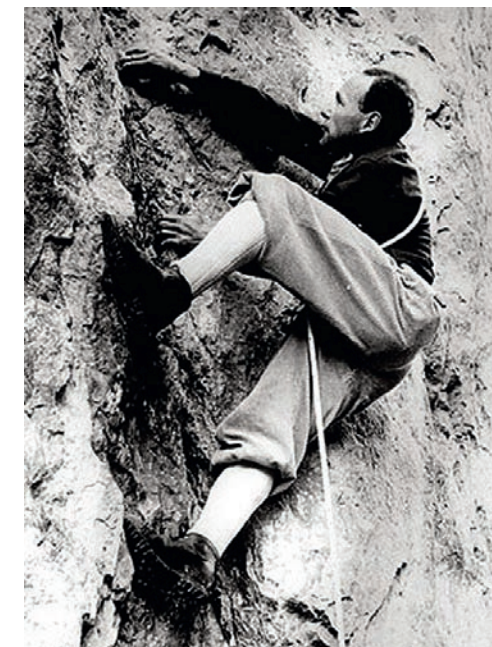
Jego wspinanie zaczęło się na przełomie lat dwudziestych i trzydziestych od wapiennych iglic masywu Grigna nad Lecco. Związał się tam ze słynną grupą wspinaczkową Ragni di Lecco (Pająki z Lecco) i poprowadził wiele dróg wspinaczkowych w najwyższym stopniu trudności. Jego droga na południowo-wschodniej ścianie Corna di Medale, poprowadzona w 1931 roku wraz z Mario dell'Oro, jest do dziś jedną z najpopularniejszych dróg wspinaczkowych.

W 1933 roku po raz pierwszy spróbował wspinaczki w Dolomitach. Zaczął od klasyków: Campanile Basso di Brenta, Punta Emma i Torri di Vajolet. W 1934 roku wraz z Luigim Pozzim i Luigim Vitalim wytyczył swoją pierwszą nową drogę w tych górach – na północnej ścianie Cima Picolissima di Lavaredo. Później przyszła kolej na poważniejsze zdobycze: elegancki południowo-wschodni filar Torre Trieste (1935, z Vittorio Rattim), odstrasza jąca przewieszkami północna ściana Cima Ovest di Lavaredo (1935, z Rattim), potężna północno-wschodnia ściana Piz Bernina (1937, z Rattim i Luigim Esposito), gładziny północno-wschodniej

ściany Piz Badile (1937, z Rattim i Esposito, oraz Mario Moltenim i Giuseppe Valsecchim) i wreszcie – prawdziwe arcydzieło intuicji zdobywcy i kunsztu wspinaczkowego – Filar Walkera na północnej ścianie Grandes Jorasses (1938, z Esposito i Ugo Tizzonim). Swoją drogę na Piz Badile przechodził wielokrotnie, ostatni raz w wieku 78 lat, na 50-lecie zdobycia ściany. W sumie w Alpach odbył więcej niż 2500 wspinaczek, z czego ponad 100 było pierwszymi przejściami.

Cassin miał również sukcesy w górach Ameryki. Zdobył południową ścianę Mount McKinley (1961), czego gratulował mu sam prezydent John F. Kennedy, oraz zachodnią ścianę Jirishanca w Cordillera Huayhuash (1969).

W górach wysokich dał się poznać przede wszystkim jako kierownik zdobywcy wyprawy na Gasherbrum IV (7925 m) w 1958 r. Wejście Bonattiego i Mauriego na ten szczyt jest do dziś jednym z największych osiągnięć włoskiego hi-



Riccardo Cassin (fot. Giulio Malfer)



Cassin na wycieczce (fot. Arch. Fondazione Cassin)



## Marian Sokołowski (1894-1939)

W roku 2009 mija 70 rocznica śmierci Mariana Sokołowskiego: taternika, alpinisty, pierwszego prezesa Klubu Wysokogórskiego i profesora SGGW w Warszawie. Jego osiągnięcia taternicze i naukowe znane są szerokiej społeczności związanej z Tatrami i Zakopanem. Był żarliwym obrońcą przyrody tatrzańskiej, mimo młodego wieku pozostawił po sobie bogaty dorobek naukowy. Chorąży Wojska Polskiego, uczestnik walk o niepodległość ojczyzny. Spoczywa w grobowcu rodzinnym Sokołowskich na Peksowym Brzysku w Zakopanem.

*Stanisław Sokołowski*

malaizmu. Wcześniej, w 1953 roku uczestniczył w rekonesansie pod K2, przed planowaną na rok następny wielką ekspedycją narodową. Mimo, że brał później udział w przygotowaniach, nie pojechał na wyprawę. Cassin był tak silną osobowością, że prof. Ardito Desio, znany z żelaznej ręki i apodyktyczności, nie mógł znieść jego obecności i wyeliminował go ze składu.

Cassin kierował również międzynarodową wyprawą na południową ścianę Lhotse w 1975 roku. Jednak mimo obecności wielu gwiazd, m.in. Gogni, Messnera i Piusiego (a może właśnie dlatego...), wyprawa nie zakończyła się sukcesem – osiągnięto zaledwie 7500 m.

W jego bogatym życiorysie znajdujemy również wątek patriotyczny: wiosną 1944 roku wstąpił do oddziału partyzanckiego i walczył z Niemcami. Po wojnie założył w Lecco znaną wytwórnię sprzętu alpinistycznego i prowadził ją przez wiele lat. Napisał książkę „Cinquant'anni di alpinismo” – Wyd. Dall'Oglio, Milano 1977. Pozostawił trójkę dzieci, siedmiu wnuków i czterech prawnuków.

Wiele alpinistycznych klubów na świecie, w tym Polski Związek Alpinizmu, przyznało Cassinowi członkostwo honorowe. Był również honorowym obywatelem miasta Lecco i laureatem kilku państwowych odznaczeń włoskich.

*Janusz Kurczab*

# TATERNIK

**Magazyn Informacyjny  
Polskiego Związku Alpinizmu**

Nr 3/2009 (323)  
Rok 83, ISSN 0137-8155

### Redaktor naczelny:

Jagoda Adamczyk-Ceranka  
ul. Dalemińska 6c/16a, 61-614 Poznań  
tel. +48 501 109 922  
e-mail: jagoda.adamczyk@pza.org.pl

### Opracowanie graficzne i skład:

Wojciech Roliński  
ul. Modrzewiowa 2, 62-070 Dąbrówka  
tel. +48 601 098 211  
e-mail: wojciech@rolinski.pl

### Wydawca i dystrybucja:

Antykwariat Górski „Filar” H. Rączka  
ul. Alabastrowa 98, 25-753 Kielce  
tel. +48 41 345 62 19, +48 502 397 162  
e-mail: filar@antykwariat-filar.pl  
www.antykwariat-filar.pl



## Contents:

From the Editors	1
Canadian expedition on the Pumari Chhish East (R. Sławiński)	2
Nordic walking in Kirgizstan (R. Zajac)	5
Flowers on the glacier (O. Dzik)	11
Greenland – for the movie and for the virgin mountains (D. Kaszlikowski)	18
Two weeks in Alps, or the Big Lottery (R. Kajca)	26
The Tatra Mountains without a hammer (A. Paszczak)	31
New routes in the Tatra Mountains	35
Practice in the Tatra Mountains (M. Miczke)	36
Interview with Edyta Ropek	40
Caves	44
Zofia Krókwaska (M. B. Bednarz)	46
The last Good Bye	47

# TATERNIK

## Cennik reklam

	Okladka 4 strona	Okladka 3 strona	Strona wewnątrz numeru
Cała strona kolorowa (B5)	1200 zł	800 zł	600 zł
Cała strona cz.-biała (B5)	-	-	500 zł
1/8 strony kolorowej	-	500 zł	400 zł
1/8 strony cz.-białej	-	-	300 zł
1/4 strony kolorowej	-	-	250 zł
1/4 strony cz.-białej	-	-	150 zł
Logo firmy (do 20 cm <sup>2</sup> )	-	-	100 zł
Logo firmy (20-40 cm <sup>2</sup> )	-	-	150 zł



Czy chcesz przeżyć przygodę,  
której możesz nie przeżyć?

[www.wyprawypartnerskie.pl](http://www.wyprawypartnerskie.pl)

