



taternik

4

1959

<http://pza.org.pl>



KRONIKA, s. 2 • Śp. JERZY WAWRZYNIEC ŻUŁAWSKI — Tadeusz Orłowski, s. 6 • O MOIM BRACIE WAWRZYŃCU — Marek Żuławski, s. 10 • ZAMIAST WSPOMNIENIA — Juliusz Żuławski, s. 13 • MIAŁEM PRZYJACIELA... — Arno Puskas, s. 15 • ŚWISTOWY RÓG Z RÓWIENEK — Maciej Zajączkowski, s. 17 • PISMA GÓRSKIE WAWRZYŃCA ŻUŁAWSKIEGO — Jan Alfred Szczepański, s. 20 • CZŁOWIEK I ARTYSTA — Jan Brzechwa, s. 24 • TWÓRCZOŚĆ MUZYCZNA ŻUŁAWSKIEGO — Zygmunt Mycielski, s. 28 • RESZTA JEST MILCZENIEM — Witold Rudowski, s. 30 • MUZYK I PEDAGOG — Władysław Malinowski, s. 35 • W POWSTANIU WARSZAWSKIM — Maria Mierzejewska, s. 36 • SPOTKANIE — Jerzy Pierzchała, s. 38 • W CHAMONIX PO ROKU — Jerzy Jurandot, s. 40 • POLSCY ALPINIŚCI NARESZCIE WYRUSZĄ NA PODBÓJ GÓRSKICH KOŁOSÓW (Express Wieczorny) — Roman Kościuszko, wywiad z Wawrzyńcem Żuławskim, s. 43 • MATERIAŁY, s. 44.

Komitet Redakcyjny: Stanisław Bieł, Ryszard Gradziński, Ryszard W. Schramm (przewodniczący), Rafał Unrug, Antoni Wala i Andrzej Wilczkowski.

Redaguje zespół: Przemysław Burchard, Leszek Dziegiel, Ryszard Gradziński, Zbigniew Łagocki, Maciej Mischke, Antoni Wala (redaktor naczelny) i Jerzy Wala.

Numer zredagowano przy współpracy: Bolesława Chwaścińskiego, Tadeusza Orłowskiego, Marii Skroczyńskiej i Justyna Wojniśza.

Opracowanie graficzne numeru: Zbigniew Łagocki.

Realizacja: Wydawnictwo Sport i Turystyka, Warszawa, ul. Rutkowskiego 7/9

Prace drukarskie wykonał: Zakład Nr 3 Krakowskich Zakładów Graficznych, ul. Berka Joselewicza 24. Zam. 862. — E-17.

taternik

ADRES REDAKCJI I ADMINISTRACJI:
Kraków, ul. Osiedle 15 Gódcina 11, m. 13, Skrytka pocztowa
697, Telefon 541 44.

SEKRETARIAT I REDAKCJA
przyjmuje codziennie z wyjątkiem sobót w godzinach od 11-15
w lokalu sekretar. Dtu w Krakowie, ul. Basztowa 10.

„Taternik” ukazuje się w czterech zeszytach rocznie. Kolportaż i prenumeratę prowadzi PUPiK „Ruch” w Krakowie. Zamówienia i przedpłaty na prenumeratę przyjmowane są w terminie do dnia 15 każdego miesiąca poprzedzającego okres prenumeraty — przez Urzędy Pocztowe, listonoszy oraz Oddziały i Delegatury „Ruch”. Można również zamawiać prenumeratę, dokonując wpłaty na konto PKO Nr 4-6-777, Przedsiębiorstwo Prasy i Książki „Ruch” w Krakowie, ul. Worcella 6. Cena pojedynczego numeru — 10 zł. Cena prenumeraty: półrocznej — 20 zł, rocznej — 40 zł. Cena prenumeraty za granicą jest o 40% wyższa od ceny podanej wyżej. Przedsiębiorstwo Kolportażu Wydawnictw Zagranicznych „Ruch” w Warszawie, ul. Wilecza 46, za pośrednictwem PKO, Konto Nr 1-6-100024.

Exemplarze zdezaktualizowane za rok 1956, 1957, 1958 można zamawiać w „Ruchu” w Krakowie, ul. Worcella 6 lub wprost w administracji „Taternika”.

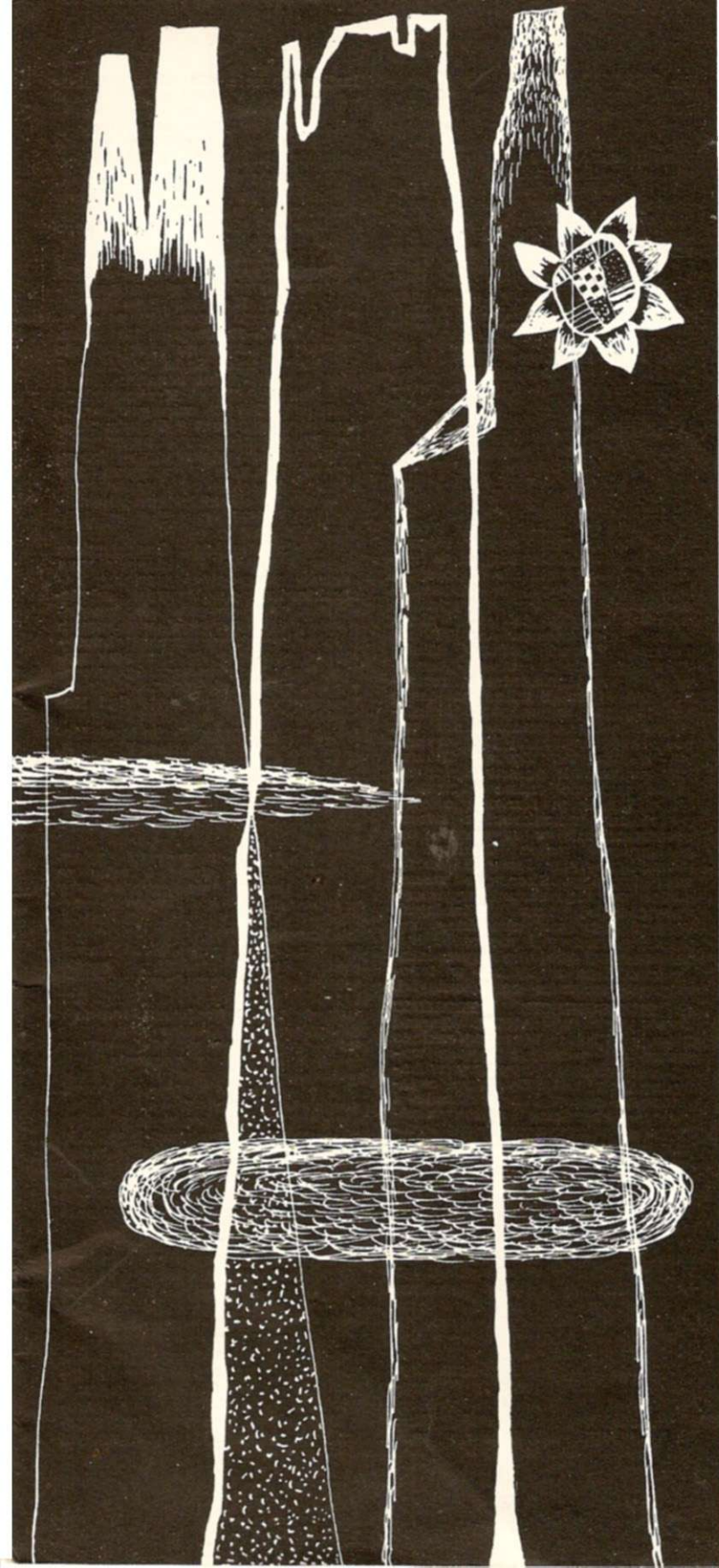
Członkowie Klubu Wysokogórskiego otrzymują zeszyty „Taternika” w ramach składek członkowskich.

Na okładce: Wawrzyniec Zulawski wśród taterników w Chamonix przed wyjściem grupy ratunkowej na poszukiwanie Gronskiego.

Druga strona okładki: Morskie Oko (Tatry Wysokie). — Zbigniew Lagocki, 1959.

Trzecia strona okładki: W północno-zachodniej ścianie Grosses Wiesbachhornu (3570 m), na drodze Welzenbacha, drogę tę przeszedł W. Zulawski z Z. Korosadowiczem i J. Sztaszlem w 1936 roku. — Kurt Diemberger.

Ostatnia strona okładki: na pierwszym planie Lago di Miage, na drugim od lewej: Alouille Blanche (4103 m) i Noire de Peutèrey (3772 m) oraz Mont Rouge de Peutèrey (2941 m).



„Góry potrafią być straszliwie nieubłagane, a mimo to nadal mam jakiś bardzo osobisty stosunek do Mont Blanc, do tych wielkich, pustych płaszczyzn śnieżnych, do nie kończących się szerokich grzbietów, pokrytych gdzieś zielonkawym lodem. Nie mam nawet — mimo wszystko — żalu za okrucieństwo, z jakim pochłania ludzi zagubionych w tych przestrzeniach podczas niepogody, za dziesiątki ofiar, których ciał nawet nigdy nie znaleziono, tak jak być może nie odnajdzie się nigdy ciało Grońskiego i towarzyszy.”

Z listu W. Zulauskiego
z dn. 16 sierpnia 1957

● **POLSKO—szwajcarska** wyprawa na Dhaulagiri w 1960 roku nie odbyła się. Klub Wysokogórski organizował wyprawę na podstawie porozumienia z alpinistą szwajcarskim Maxem Eiselinem, kierownikiem wyprawy na Dhaulagiri w 1958 roku. Miała to być druga polska wyprawa w Himalaje. Wyprawa miała liczyć 12 osób, przy czym, w myśl porozumienia, obie strony miały posiadać równą ilość uczestników i równe prawa. Kierownikiem wyprawy ze strony polskiej miał być dr Jerzy Hajdukiewicz. Ostateczna decyzja rezygnacji strony polskiej z udziału w wyprawie zapadła w połowie października 1959 roku, w momencie, kiedy prace przygotowawcze były już poważnie zaawansowane. Powodem tej decyzji było niedotrzymanie ze strony Eiselina warunków porozumienia. Eiselin, w celu pozyskania sobie zaplecza finansowego na terenie Szwajcarii i NRF, wykorzystał pozycję, jaką dawał mu fakt posiadania imiennego zezwolenia rządu Nepalu na atakowanie Dhaulagiri w 1960 roku. Równocześnie poczynił kroki zmierzające do ograniczenia ilości Polaków w wyprawie do 1—2 osób, i to przez niego samowolnie wybranych. W tej sytuacji Zarząd Główny Klubu Wysokogórskiego uznał porozumienie za jednostronnie zerwane, zaś Maxa Eiselina za osobę nie zasługującą na zaufanie niezbędne przy organizowaniu tak poważnej imprezy, jak wyprawa himalajska. Zarząd Główny KW postanowił przerwać natychmiast wszelkie dalsze pertraktacje z Eiselinem i uważa oficjalnie udział jakichkolwiek swoich przedstawicieli w wyprawie organizowanej przez Eiselina za niewskazany. Dr Jerzy Hajdukiewicz i Adam Skoczyła wezmą udział w tegorocznej wyprawie szwajcarskiej na Dhaulagiri. Wyjazd ich ma charakter zupełnie prywatny i nie może być uważany za oficjalną reprezentację polskiego alpinizmu w tegorocznym szturmie na Dhaulagiri.

● **PRZESUNIĘCIE TERMINU WYPRAWY W ANDY.** Zarząd Główny Klubu Wysokogórskiego postanowił przelożyć termin wyruszenia polskiej wyprawy w Andy na rok 1961. Wyprawa organizowana niezwykle starannie i mająca charakter naukowo-odkrywczy miała początkowo opuścić kraj w październiku 1959 roku. Jednak starania o wize argentyńskie przeciągnęły się tak znacznie, że trzeba było przelożyć termin wyprawy o co najmniej rok. Fakt ten jest tym bardziej godny ubolewania, ponieważ tradycje odkrywczej działalności Klubu Wysokogórskiego w Andach są bardzo poważne, a skład osobowy nowej wyprawy pozwalał się spodziewać, że będzie to ekspedycja równie bogata w wyniki, jak poprzednie i otworzy drogę następnym wyprawom, które byłyby konsekwentnym rozwinięciem polskiej eksploracji andynistycznej. Klub Wysokogórski niewątpliwie zna-

lazby oparcie dla swej działalności w kołach tamtejszej Polonii, która wytworzyła u siebie własny ośrodek alpinistyczny i która bardzo żywo interesuje się osiągnięciami polskich alpinistów.

● **SĄD KOLEŻEŃSKI** Klubu Wysokogórskiego rozpatrzył ostatnio następujące sprawy:

1. **Sprawa Kursu Szkoleniowego Kota Krakowskiego.**

Sąd Koleżeński rozpatrzył na wniosek Zarządu Głównego KW sprawę zorganizowania przez Zarząd Kota Krakowskiego Kursu Szkoleniowego taternickiego w okresie od 5—20 sierpnia 1958 roku. Po ustaleniu stanu faktycznego na posiedzeniu Sądu w dniu 5 czerwca 1959 roku uznano:

a) Zarząd Kota Krakowskiego kadencji 1957/58 winnym naruszenia przepisów § 9 Statutu Klubu Wysokogórskiego przez zorganizowanie powyższego kursu wbrew uchwałom Plenarnego Zebrań Zarządu Głównego poszerzonego o udział przedstawicieli Kół KW, zapadłej w dniu 11 maja 1958 r.

b) Kol. Jerzego Gustkiewicza winnym objęcia kierownictwa kursu, samowolnej zmiany instruktorów, powierzenia szkolenia osobom prawie nieodpowiedzialnym, naruszenia wytycznych szkoleniowych, naruszenia obowiązku wywiązania się z umowy wobec instruktorów oraz ignorowania Sądu Koleżeńskiego.

Na powyższej podstawie Sąd Koleżeński:

1) udzielił nagany Zarządowi Kota Krakowskiego kadencji 1957/58.

2) Kol. Jerzemu Gustkiewiczowi: a) udzielił nagany za uchybienie w pełnieniu funkcji kierownika kursu.

b) przypisał mu do zwrotu kwote 2400.— zł,

c) zawiesił go w prawach członka Klubu na okres 1 roku za niewłaściwą postawę etyczną przy wykonywaniu powierzonych mu funkcji i w stosunku do władz klubowych.

W obszernym uzasadnieniu orzeczenia Sąd Koleżeński określił szczególnie następujące momenty:

1) Zarząd Kota Krakowskiego podjął uchwałę sprzeczną z uchwałą Zarządu Głównego KW, co w żadnym — nawet pozornie uzasadnionym przypadku nie powinno zaistnieć. Nawet zawiadomienie o tym Zarządu Głównego KW nie umniejsza winy Zarządu Kota Krakowskiego, jakkolwiek Sąd Koleżeński przyznał, że brak natychmiastowej reakcji ze strony Zarządu Głównego mógł sugerować akceptację zorganizowania wspomnianego kursu.

2) Kol. Jerzy Gustkiewicz: a) wiedząc o wspomnianym zakazie, mógł i powinien był odmówić swej współpracy, a tym samym zwrócić uwagę na niewłaściwość decyzji Zarządu Kota Krakowskiego,

b) Przez dopuszczenie uczestników kursu do przejścia dróg taternickich w skali nadzwyczajnej, w sposób rażąco naruszył obowiązujące wytyczne szkoleniowe, stwarzając tym samym



potencjonalne niebezpieczeństwo zaistnienia nieszcześliwego wypadku lub nawet śmierci jednego z uczestników,

c) W wielu innych szczegółach swego postępowania Kol. Jerzy Gustkiewicz wykazał, że powierzone mu zadanie samodzielnego kierowania kursem szkoleniowym przerasta jego możliwości.

Na marginesie powyższej sprawy Sąd zauważa, że Zarząd Główny KW po otrzymaniu pisma Zarządu Koła Krakowskiego zaświadczającego o otwarciu kursu szkoleniowego, powinien był natychmiast zareagować rozwiązaniem kursu, nie czekając na dalszy rozwój wypadków. Ponadto Sąd Koleżeński stwierdza, że odnośnie szkolenia taternickiego należałoby poddać rewizji założenie dopuszczające w pewnych warunkach wynagradzanie instruktorów taternickich, w innych natomiast wyraźnie zabraniające. Należałoby również położyć większy nacisk na merytoryczną stronę wydabkowania przez Koła terenowe kwoty z przyznanych im dotacji, a stanowiących przecież własność społeczną.

II. Sprawa I polskiego przejścia zimowego grani Tatr.

Sprawę powyższą rozpatrzył Sąd Koleżeński na wniosek Zarządu Głównego KW, a z uwagi na otrzymane ponaglenie przedstawił swój pogląd nie w formie oficjalnego orzeczenia, lecz w formie listu oraz przez delegowanie członka Sądu Kol. J. Szumskiego na plenarne Zebranie Zarządu Głównego KW w dniu 18. X. 1959 roku dla przedyskutowania sprawy z Zarządem Głównym KW.

Zarząd Główny wnioskował rozpatrzenie dokonanego przejścia grani Tatr od ustalenia, w jakim stopniu była to impreza organizowana przez Koło Warszawskie KW oraz czy uczestnicy przejścia złamali zakaz Zarządu Głównego przez organizowanie tej wyprawy, czy też nie zastosowali się do apelu w sprawie przejść granicznych. Sąd Koleżeński zajął w powyższej sprawie następujące stanowisko:

- 1) stwierdził, że nie dysponuje kompletnym materiałem dowodowym i może do niej jeszcze powrócić,
- 2) stwierdził, że nie istniał żaden formalny zakaz organizowania i przeprowadzania przejść zimowych granią Tatr w sezonie zimowym 1958/59,
- 3) stwierdził, że nie zastosowanie się do apelu Zarządu Głównego KW w rozumieniu niezrezygnowania z przejścia, nie świadczy o lekceważeniu apelu przez uczestników tego przejścia,
- 4) zaakceptował na marginesie powyższej sprawy fakt istnienia niedociągnięć w operatywności prac Sekretariatu Biura Zarządu Głównego KW, a tym samym Prezydium Zarządu Głównego.

(Fr. Obstarczyk)

Przewodn. Sądu Koleżeńskiego

● KOŁO KRAKOWSKIE W 1959 ROKU. Ilość członków Koła zwiększyła się w tym czasie ze 184 na 208, z czego 105 jest członkami zwyczajnymi. Nieporównanie efektywniej wzrosła równo-

cześnie działalność Koła na różnych odcinkach, do czego w pierwszym rzędzie przyczyniło się uzyskanie lokalu przy Oddziale PTTK w Krakowie, przy ulicy Basztowej. Dzięki temu odbywają się dyżury i cotygodniowe zebrania.

W zakresie działalności sportowej Koło legitymuje się urządzeniem czterech obozów kondycyjno-treningowych i jednego wyczołowego w Tatrach Wysokich. 15 członków Koła wzięło udział w wyjazdach zagranicznych centralnych — w Kaukaz, Alpy i na Spitsbergen. Ponadto Koło doskonale zorganizowało własną wyprawę w Alpy Julijskie, prócz tego kilku kolegów uczestniczyło w wycieczce do Bułgarii. Łącznie 35 członków Koła działało w 1959 roku w górach poza Tatrami.

W zakresie szkolenia przeprowadzono kurs skałkowy dla początkujących, który ukończyło 25 osób. Kurs instruktorski ukończyło 12 osób. Rozpoczęto kurs szlucznicy ułatwień, 8 osób ukończyło kurs dla początkujących w Szkole Alpinizmu w Tatrach. Referat sprzętu Koła może pochwalić się bardzo młokymi wynikami pracy, usprawiedliwiając to brakiem pomocy ze strony Centralnego Referatu Sprzętu oraz nieoprowadzenia referatu.

Referat Ochrony Skałek spowodował zamocowanie 6 stalych haków w Dolinkach oraz zapisanie się kilkunastu członków Koła do Ligi Ochrony Przyrody i Straży Ochrony Przyrody.

Realne osiągnięcia ma natomiast referat propagandy: wydano 5 kolejnych zeszytów „Biuletynu”, cieszącego się mimo słabej formy zewnętrznej, dużym uznaniem. Zawdzięcza to zapewne aktualności problematyki i żywemu sposobowi redagowania. Sekcja Taternictwa Jaskiniowego Koła Krakowskiego składała się z 17 członków zwyczajnych i 16 innych. Licznie obsadzili oni wyprawy i kursy ogólnopolskie taternictwa jaskiniowego. Sekcja zorganizowała samodzielną, zmotoryzowaną wyprawę do jaskiń węgierskich. Członkowie sekcji dokonali kilku odkryć nieznanymi jaskiń w Tatrach.

● DEZYDERATY ŚRODOWISKA KRAKOWSKIEGO. Podczas walnego zebrania Koła Krakowskiego KW w październiku ubiegłego roku, żywa dyskusja ujawniła najważniejsze postulaty krakowskiego środowiska taternickiego. Bardzo ostro krytykowano działalność Komisji Sprzętowej ZG KW za brak inicjatywy i odpowiedniej organizacji przeprowadzania sprzętu. Atakowano również Biuro Zarządu Głównego KW za niedociągnięcia w organizowaniu wyjazdów zagranicznych. Ciekawsze wnioski dotyczyły: wprowadzenia obowiązków pracy społecznej w Klubie badania kwalifikacji turystycznych uczestników kursów wspinaczkowych, oraz uzyskania miejsca dla przedstawiciela Klubu Wysockiego w konferencji polsko-czechosłowackiej w sprawie konwencji turystycznej.

● KOŁO ŁÓDZKIE W 1959 ROKU. Szczególna sytuacja wewnętrzna Koła spowodowała, że kadencja ostatniego Zarządu Koła trwała bez przerwy przez trzy lata. Dopiero 15 grudnia 1959 roku, na walnym zebraniu Koła powołano nowy Zarząd w składzie: W. Manduk (prezes), T. Barczak i K. Wrześniewski (wiceprezes), B. Mac (sekretarz), K. Konopka, M. Mirosławski (skarbnik), N. Borowicz, Z. Czerwik i Z. Zylński (sprzęt), M. Gryczyński (ref. sportowy), R. Przybylski (ref. szkoleniowy). Komisja Rewizyjna: M. Kasprzyci, E. Turska, H. Nadziakiewicz, J. Bojanowska i Z. Kret. Komisja Dyscyplinarna: W. Mirosławski, J. Chojnowski, I. Bykowska, W. Dauter, C. Bojanowska.

Na przestrzeni lat 1957 i 1958 następowaly duże zmiany personalne w składzie byłego Zarządu, co wpłynęło ujemnie na jego aktywność i odbiło się niekorzystnie na działalności i osiągnięciach Koła. Zbyt przeciąganie się formalne przekazywanie agend byłego Zarządu Łódzkiej Sekcji Alpinizmu przyczyniło się dwukrotnie w latach 1957 i 1958 do odłożenia wyboru nowych władz. Dziś trudności zostały ostatecznie przezwyciężone, a przed Kołem stoją możliwości normalnego rozwoju. Pomimo trudnej sytuacji Koło działało i miało nawet pewne osiągnięcia. Liczy ono obecnie 23 członków zwyczajnych, 43 uczestników i 1 sympatyka. Począwszy od roku 1957 Koło urządziło 5 obozów w Tatrach o charakterze wyczołowo-treningowym, jego członkowie brali udział w obozach centralnych krajowych i zagranicznych, dokonując szeregu ciekawych i wartościowych przejść. Prowadzono również regularnie treningi gimnastyczne, w czym dużą pomoc organizacyjną uzyskano przez założenie przy Kole Łódzkim KW Koła Towarzystwa Krzewienia Kultury Fizycznej TATERNIK. W okresie sprawozdawczym przeprowadzono trzy kursy teoretyczne, które ukończyło 61 osób, oraz 4 kursy skałkowe, 23 osoby z Koła Łódzkiego przeszły szkolenie początkujących w Szkole Alpinizmu na Hali Gąsienicowej. W jesieni 1959 roku prowadzono kurs teoretyczny taternicko-turystyczny dla 120 harcerzek i harcerzy z Chorągwi Łódzkiej ZHP. Organizowano odczyty i pogadanki. Łącznie z Zarządem Okręgu PTTK urządzono konkurs fotograficzny i wystawę fotografii górskiej, niestety zawiodła na nim tematyka alpinistyczna, o którą Koło szczególnie chodziło. Koło posiada skromną, ale własną bibliotekę górską, w zakresie propagandy współpracuje z prasą.

W roku 1957 Koło usiłowało zorganizować własną Wyprawę Andyjską.

● Adresy:

ZARZĄD GŁÓWNY KLUBU WY-SOKOGÓRSKIEGO: Warszawa, ul. Stenkiwiczowa 12/14, pok. 439, telefon nr 669-56.

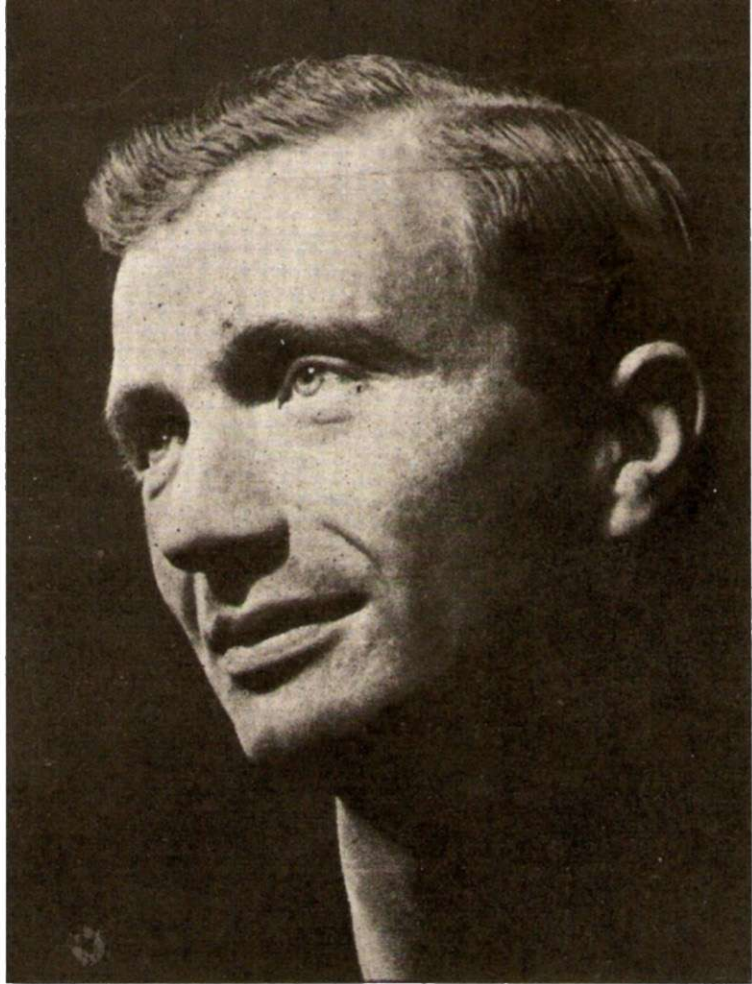
KOMISJA TATERNICTWA JASKINIOWEGO ZG KW: Kraków, ul. Staszica 4, m. 2.

P

oświęcając niniejszy zeszyt „Taternika” w całości pamięci **WAWRZYŃCA ŻUŁAWSKIEGO**, Klub Wysokogórski składa hold pośmiertny jednemu ze swych najwybitniejszych członków. Jednocześnie pragnie przekazać następnym pokoleniom taternickim pamięć o postaci i zapoznać z całokształtem działalności prawdziwego człowieka gór, którego umiłowanie skalnego świata wierzchołów daleko wybiegało poza krąg zainteresowań wyłącznie wspinaczych.

Wśród wybitnych taterników On jeden może się poszczycić tak wielką ilością wypraw ratunkowych, w których brał udział i które sam przeprowadzał. Uważał to za swój obowiązek. Zawsze był gotów spieszyc z pomocą na każde wołanie o ratunek bez względu na niebezpieczeństwo. Za to głębokie wewnętrzne przekonanie, za swe ideały, zapłacił najwyższą cenę, jaką może zapłacić człowiek. Oddał swoje własne życie.

Polskie taternictwo głównie dzięki Jego trudom i zabie- 4



gom zostało odbudowane organizacyjnie po roku 1954. Jako pierwszy prezes Sekcji Alpinizmu ZG PTTK i GKKF, a następnie reaktywowanego Klubu Wysokogórskiego niestrudzenie pracuje nad podniesieniem polskiego alpinizmu. Praca Jego nie była daremna. Ruszają polskie wyprawy wysokogórskie poza Tatry, a polskie taternictwo, ugruntowawszy swą pozycję, włącza się w nurt międzynarodowego alpinizmu.

Utalentowany pisarz, którego pisma górskie służą człowiekowi dla wzbogacenia jego przeżyć i pogłębienia wartości duchowych —

Utalentowany kompozytor, muzykolog, i pedagog, którego postawa twórcza kształtowała się pod przemożnym wpływem gór.

Zwał lodowych bloków na stokach Mont Blanc du Tacul położył tragiczny kres Jego niełatwej pracy dla polskiego taternictwa, z którym najmocniej był związany do ostatniej chwili życia.

Śp. JERZY WAWRZYNIEC ŻUŁAWSKI

Tadeusz Orłowski

Jerzy Wawrzyniec Żułowski, urodzony 14 lutego 1916 roku w Zakopanem, pochodził z rodziny artystycznej, ściśle związanej z górami. Ojciec Jego — znakomity poeta Jerzy — autor *Trylogii (Na Srebrnym Globie, Zwycięzca i Stara Ziemia)* oraz *Erosa i Psyche* — był wytrawnym taternikiem i alpinistą, a jednocześnie teoretykiem i działaczem organizacyjnym, długoletnim członkiem zarządu Sekcji Turystycznej. W czasie swej ponad 20-letniej działalności górskiej przebył szereg nowych dróg i dokonał pierwszych wejść szczytowych. Również i Matka Wawrzyńca — Kazimiera z Hanickich — czynnie uprawiała alpinizm i taternictwo. Jednak tym, który przekazał tradycje wysokogórskie młodszemu pokoleniu Żuławskich, był brat Jerzego — Janusz. Był on doświadczonym taternikiem i alpinistą, współzdobywcą Smocznej Grani od Mięguszwieckiego Szczytu nad Czarnym po Hińczową Przełęcz. W latach międzywojennych wprowadził on w Tatry swych bratanków: Marka i Julka, synów Jerzego, oraz Jacka, syna Zygmunta. Odegrali oni dużą rolę w rozwoju nowoczesnego taternictwa, zwłaszcza Marek — współzdobywca północnych urwisk Galerii Gankowej, północnej ściany Wysokiej i północno-wschodniej ściany Ciężkiego Szczytu. Jacek, a później Marek i Julek kierowali wówczas pierwszymi krokami tatrzańskimi szesnastoletniego Wawrzyńca. W jego notatkach znajdujemy pod datą 13. 8. 1932 r. wzmiankę: „Mięguszwiecki Szczyt Środkowy, wejście granią od Chłopka — Anna, Jacek i Wawrzyniec Żuławscy”. Była to pierwsza wspinaczka Wawrzyńca.

Podobnie jak jego bracia, Wawrzyniec okazał się od początku znakomitym wspinaczem. Już w niespełna dwa tygodnie później dokonuje w dniu 26. 8. w towarzystwie swych braci XXVI przejścia lewej połaci północnych urwisk Galerii Gankowej, a więc drogi uchodzącej w owym czasie za jedną z najpoważniejszych w Tatrach. Był to wielki sukces, lecz Wawrzyniec zdawał sobie sprawę, że zawdzięcza go swoim braciom i aby zostać prawdziwym taternikiem musi zdobyć sobie własne doświadczenie górskie. Dwa następne lata, 1933 i 1934, poświęca więc na poznanie Tatr i przechodzi szereg dróg łatwiejszych i średniotrudnych, głównie w otoczeniu Hali Gąsienicowej i Morskiego Oka. W tym też czasie, 25. 7. 1934, rozwiązuje z Markiem pierwszy swój problem taternicki — północno-zachodnią ścianę Żabiego Mnicha. Próba rozwiązania następnego problemu — południowej ściany Hrubej Turni — dokonana w sierpniu tegoż roku w towarzystwie Julka, kończy się odpadnięciem od ściany i ciężkim potłuczeniem Wawrzyńca.

Rok 1935 jest pierwszym „wielkim sezonem” Wawrzyńca, właściwym początkiem Jego niezwyklej kariery wysokogórskiej. Między innymi dokonuje w towarzystwie Zbigniewa Korosadowicza szeregu wspaniałych pierwszych przejść: północno-wschodniej grzędy Mięguszwieckiego Szczytu, północnej ściany Małego Młynarza, wschodniej ściany Łomnicy oraz pierwszego wejścia zimowego północno-wschodnią grzędą na Cubrynę, a w towarzystwie Stefana Bernadzikiewicza — I wejścia zimowego na Lodowy Szczyt z Doliny Czarnej Jaworowej.

Dzięki tym sukcesom zdobywa sobie zasłużone miejsce w polskiej czołówce wysokogórskiej i już w następnym roku zostaje wysłany przez Klub Wysokogórski w Alpy Austriackie. Miesiąc spędzony w Wysokich Taurach pozwolił Mu na zapoznanie się

z techniką lodową oraz przyniósł pierwsze, na razie niewielkie, sukcesy: wejście północno-zachodnią ścianą na Grosses Wiesbachhorn oraz I przejście północnej ściany Schwarze Wand. Lato 1937 roku spędza Wawrzyńiec w Alpach Francuskich, w grupie Mont Blanc, najtrudniejszej i najwspanialszej części lodowoskalnych Alp. Dokonuje wówczas w towarzystwie Tadeusza Bernadzikiewicza XII wejścia granią Innominaty na Mont Blanc. W fatalnych warunkach atmosferycznych, wygłodzeni i pozbawieni części sprzętu, który utracili w wypadku, przez cztery dni walczyli alpinści o życie na tej „najtrudniejszej z wielkich dróg wiodących na Mont Blanc. Jedyne dzięki świetnej kondycji i dużemu doświadczeniu udało się im ująć z życiem.

Lata trzydzieste — to początki nowoczesnego polskiego alpinizmu. To lata nauki i zbierania własnych doświadczeń. Już pierwsze dwa sezony alpejskie Wawrzyńca nauczyły Go, że nie można chodzić po Alpach na zimowy sposób tatrzański. Obarczanie się ciężkim sprzętem biwakowym znacznie przedłuża czas przejścia drogi i zwiększa obiektywne niebezpieczeństwa wyprawy. Szybkie, „lekkie” zespoły mają większą szansę powodzenia. To też już w roku następnym w czasie dokonywania XVI wejścia wschodnią ścianą na Mont Blanc przez Sentinelle Rouge stosuje nową taktykę. Niestety wskutek złych warunków atmosferycznych i błędzenia wyprawa musiała biwakować w ścianie i członkowie jej doznali licznych odmrożeń. Wawrzyńiec stracił palce u obu nóg. Długotrwałe leczenie, a potem wojna spowodowały paroletnią przerwę w Jego działalności wysokogórskiej. Dopiero w lecie 1943 roku spędza miesiąc w Tatrach, dokonując szeregu pierwszorzędnych przejść w okolicy Hali Gąsienicowej, Morskiego Oka i Doliny Ciężkiej, a między innymi także I całkowitego przejścia znanej z trudności drogi środkiem północnych urwisk Galerii Gankowej (Drogi T. Orłowskiego — patrz Tat. 3/58, s. 50 — przyp. red.).

W lipcu 1947 roku, po 9 latach, Wawrzyńiec ponownie przyjeżdża w grupę Mont Blanc. Mimo długoletniej przerwy i niedawno przebytej choroby jest jak zawsze w dobrej formie i przechodzi m. in. wschodnią ścianę Grépon i filar Boccalattego na wschodniej ścianie Mont Blanc du Tacul. Niestety sytuacja nie pozwoliła Mu na dalsze kontynuowanie działalności alpinistycznej, cały więc swój wysiłek kieruje w Wysokie Tatry. W 1948 roku przechodzi m. in. nowymi drogami północno-zachodnią ścianę Mnicha, środek północno-wschodniej ściany Mięgoszowieckiego Szczytu Pośredniego, północno-wschodniej ściany Zabiego Szczytu Wyżniego; w 1949 roku — południowo-zachodnie żebro Mięgoszowieckiego Szczytu Pośredniego, zachodni filar Spadowej Kopy, południowo-zachodnią ścianę Zabiego Mnicha; w 1951 roku — ściany Buczynowych Turni i Świstowej Czuby; w 1952 — północną ścianę Kopałkowej Strażnicy; w 1953 — Żłomiską Turnię od wschodu, północno-zachodnie żebro Osterwy, środek wschodniej ściany Lodowego Szczytu, w 1954 — lewy skraj zachodniej ściany Kościelca, wreszcie w 1955 roku zdobywa parę nowych dróg w Nowoleśnych Turniach. W 1952 roku wchodzi na ostatnią w Tatrach dziewiczą samodzielną turnię — Kapałkową Strażnicę.

W 1956 roku ponownie otworzyły się możliwości wyjazdu w ulubioną przez Wawrzyńca grupę Mont Blanc. Mimo niesprzyjającej pogody dokonuje I wejścia od zachodu na Moine oraz II przejścia środka wschodniej ściany Dent du Requin. Nadchodzi sezon letni 1957 roku. I tym razem jedzie Wawrzyńiec do Chamonix, choć z przyczyn od siebie niezależnych nie spodziewa się dużych sukcesów osobistych. Jedzie raczej jako opiekun 20-osobowej grupy młodych polskich alpinistów, choć nie jest z nimi oficjalnie związany.

Początkowo wszystko zapowiadało się jak najlepiej. Jednak 11 sierpnia stało się jasne, że z grupą Stanisława Grońskiego, który wyruszył 8 sierpnia z Col du Midi, zdarzyła się katastrofa. Należało natychmiast wysłać wyprawę ratunkową. Or-

ganizacją zajął się Wawrzyniec. Podobnie jak w swoim czasie Jerzy i Janusz Żuławscy, był on długoletnim członkiem Tatrzań-
skiego Ochotniczego Pogotowia Ratunkowego. Już jako 16-letni
chłopak brał udział u boku Jędrka Krzeptowskiego w wypra-
wach ratunkowych. On to kierował akcjami ratunkowymi po
Z. Dąbrowskiego i S. Luksemburga oraz po Z. Abgarowicza.
Uczestnictwo w kilkunastu wyprawach ratunkowych, doskonała
znajomość terenu, wielkie doświadczenie górskie, poczucie od-
powiedzialności oraz znajomość języka francuskiego — wszystko
to predysponowało Go do objęcia kierownictwa akcją ratun-
kową.

W fatalnych warunkach atmosferycznych, wśród zamieci śnież-
nej, mgieł i lawin trwały tygodniowe bezskuteczne poszukiwania.
Wieczorem, 17 sierpnia na naradzie z przedstawicielami fran-
cuskiego pogotowia alpejskiego ustalono, że dalsze poszukiwa-
nia są bezcelowe, że nie ma szans na znalezienie zaginionych.
Jednak 17 sierpnia wieczorem, gdy pogoda się nieco poprawiła
i Francuzi postanowili jeszcze raz rozpocząć poszukiwania, Wa-
wrzyniec z trójką Polaków udał się wraz z nimi. To było cał-
kowicie zrozumiałe. Jakże mógł On, stary wyga górski, leżeć
wygodnie w pokoju hotelowym w Chamonix, oczekując na wy-
nik poszukiwań swego długoletniego towarzysza przez alpini-
stów francuskich. Dlatego to w dniu 18 sierpnia 1957 roku, po
nocy spędzonej w schronisku na Col du Midi, wyruszył po raz
ostatni na grań Mont Blanc. Wyruszył, choć wiedział, że
w aktualnych warunkach *les pentes du Mont Blanc du Tacul*
et du Mont Maudit peuvent presenter des risques serieux
d'avalanches. O godzinie 4.35, gdy pierwsze promienie wscho-
dzącego słońca ogrzały zbocze Mont Blanc du Tacul, potężna la-
wina seraków zmiotła Wawrzyńca do lodowej szczeliny i zamu-
rowała Jego ciało w śnieżnym zboczu.¹ Jedyne koniec nylono-
wej liny, odciętej przez towarzyszy, świadczy o Jego bezgra-
nicznej ofiarności.

● Wawrzyniec Żuławski odegrał ogromną rolę w organizowaniu
polskiego ruchu wysokogórskiego; początkowo, w pierwszych
latach po wojnie, jako Przewodniczący Koła Warszawskiego
Klubu Wysokogórskiego PTT i członek Zarządu Głównego,
ostatnio, po reaktywowaniu Klubu Wysokogórskiego jako samo-
dzielnej organizacji — jako jego pierwszy Prezes. Cały wolny
od obowiązków służbowych czas poświęcał pracy organizacyj-
nej. Gdy Klub Wysokogórski PTT przestaje istnieć, a stworzona
na jego miejsce Komisja Taternictwa PTTK nie może podjąć za-
dania, w dużej mierze dzięki Jego trudom i zabiegom dochodzi do
skutku w roku 1954 zjazd na Polanie Chochołowskiej, który po-
wołuje do życia ogólnopolską organizację taternicką pod nazwą
Sekcja Alpinizmu ZG PTTK i GKKF. Konsekwencją istnienia
Sekcji Alpinizmu było reaktywowanie w roku 1956 Klubu Wy-
sokogórskiego.

Już jako prezes Sekcji Alpinizmu, a następnie reaktywowanego
Klubu Wysokogórskiego pracuje nieustraszenie nad podniesie-
niem alpinizmu polskiego. Dzięki Jego staraniom doszło do udo-
stępnienia terenu Tatr Słowackich dla polskich taterników, a na-
stępnie do powojennych wypraw w Alpy i Kaukaz. Jako Pre-
zes Klubu i kierownik kilku polskich wypraw alpejskich, obo-
zów i kursów taternickich, kładł główny nacisk na wychowanie
młodzieży taternickiej, wpajając w nią miłość do gór, poczucie
koleżeństwa i odpowiedzialności. Dziś nie ulega wątpliwości, że
powojenna odbudowa ruchu wysokogórskiego jest niemal wyłączną
zasługą Wawrzyńca.

● Wawrzyniec Żuławski był świetnym alpinistą i taternikiem,
autorem wielu opowieści górskich, działaczem organizacyjnym

Tatry Wysokie. — Zbigniew
Lugocki, 1959.

¹ Porównaj: Tragiczne wypadki Stanisława Grońskiego i Wawrzyńca
Żuławskiego w masywie Mont Blanc w 1957 roku, Taternik, Nr1/58, s. 50—55.



Z

O moim bracie Wawrzyńcu

wiązani ze sobą liną siedzieliśmy z Wawą na ostrym koniu skalnym tkwiącym w skrzesanej kulisie północnej ściany Galerii Gankowej. Jacek i Hanka, idąc na drugiej linie, pozostali nieco w tyle i zginęli nam w tej chwili z oczu za wielkimi blokami tego wspaniałego urwiska, przez które wiedzie droga Kulczyńskiego. Z góry ukośnymi promieniami świeciło słońce, zaczepiając o wystające zęby skalne, których podstawy ginęły w chłodnym mroku cienia. Od czasu do czasu słychać było łoskot spadającego kamienia. Po obu stronach rysowały się skrzesane płyty i turniczki — nad nami żeglowały strzępy obłoków, poszarpanych o otaczające granie. Czasem mały ptak odrywał się z krzykiem od ściany i lotem nurkowym spadał ze złożonymi skrzydłami w niższe rejony potężnego masywu. Gdzieś z daleka dochodził przygnany wiatrem szum potoku. Bezpośrednio pod naszymi nogami, o kilkaset metrów poniżej w linii pionowej, widać było piargi Czeskiej Doliny. Ekspozycja zdawała się zupełna.

Popatrzyłem na Wawę uważnie, z uwagą z jaką doświadczony, choć dopiero dwudziestodwuletni tatarnik patrzy na szesnastoletniego nowicjusza, którego zabrał na pierwszą jego poważną wyprawę. Naprzód zobaczyłem ciężkie łydki mocno ściskające konia, potem ręce o gładkiej skórze w odwinętych rękawach swetra i dłonie o mięsistych palcach pianisty, wsparte o ostry grzbiet skalny. Nie drżały. Przesunąłem spojrzenie nieco wyżej i zobaczyłem muskularny kark wyłaniający się z rozchełstanej koszuli i czysty — jakże dziewczęcy — zarys policzka.

„No co”, zapytałem, „jak się czujesz?”. Zamiast odpowiedzi podniósł na mnie niewiarogodnie błękitne oczy, ocienione długimi rzęsami i wszystkie zęby zaświeciły mu w szerokim uśmiechu.

„Nie peszy cię ekspozycja?”, rzuciłem jakby od niechcienia. I znów uśmiech radosny i szczęśliwy rozjaśnił mu młodocianą twarz. „Pozwól mi iść na pierwszego”, padło jak prośba o największą łaskę.

Zanim odpowiedziałem, popatrzyłem w górę — skała była mocna, droga stosunkowo wyraźna. Jego oczy pobiegły za moimi i dotykały urwiska z miłosnym prawie zachwytem.

„Dojrze”, powiedziałem po chwili, „będziemy odtąd iść na zmianę... Aż do odwoiania”, dodałem pośpiesznie.

Ale nie trzeba było odwoływać. Wawa szedł dobrze i pewnie.

„Będziesz chodził, bracie, nie ma rady” — powiedziałem mu, kiedy mijaliśmy się na stanowisku asekuracyjnym.

„Będę”, odpowiedział z głębokim przekonaniem.

Było to, jeśli się nie mylę, w sierpniu roku Pańskiego 1932. Potem nastąpiły różne rzeczy, które sprawiły, że koleje naszego życia poszły odmiennymi torami. W parę lat później przestałem bywać w Tatrach i wyjechałem na stałe z kraju. Wawa stał się znakomitym wspinaczem i alpinistą. Dochodziły mnie słuchy o coraz to nowych jego sukcesach i wyczynach. Potem przewaliła się przez świat wojna, a nad Polską długo popasali czterej jeźdźcy Apokalipsy. Minęło wiele lat. Ściśle mówiąc dwadzieścia pięć od naszej pierwszej wyprawy, a dwadzieścia trzy, od kiedy zdradziłem Tatry dla malarstwa.

Było niebieskie czerwcowe rano, kiedy znowu szliśmy z Wawą nogą za nogą z Kuźnic na Halę Gąsienicową. Byliśmy obaj wzruszeni, ale nie pokazywaliśmy tego po sobie. Z ciężkimi workami na plecach nie śpieszyliśmy się nigdzie. Za milczącą zgodą Wawy zatrzymywałem się pod byle pretekstem. Niby to z trudem przypominam sobie nazwy pomniejszych szczytów — a tu tymczasem zaciągam się odnalezionym zapachem lasu... Niby to poprawiam sobie na plecach linę — a tu zamykam oczy i poję się szumem potoków. Niby układam haki w worku, żeby nie brzęczały,

Zbigniew Łagocki, 1939.



a układkiem muskam ręką zioła najukochańsze, których nie oglądałem od młodości. Tu niby wyciągam się do słońca i zapalam papierosa — a w skrytości spijam przezroczystą kroplę rosy, co leży we wnętrzu listeczka o postrzępionych brzegach — jak w kielichu. Wawa na pewno widział to wszystko, choć nic nie mówił, a do marudzenia mnie zachęcał.

„Mamy masę czasu, możemy zanocować na Hali”, uspokajał moje sumienie. Potem szliśmy dalej. Zrobiliśmy kilka wspinaczek, wylegiwaliśmy się nad stawami. Wawa z niesłychaną uwagą nieodmiennie zmniejszał tempo, ilekroć ja zwalniałem kroku. Propozycją jedzenia, kiedy sądził, że mogą być głodny. Biegał wielkimi skokami do potoku, kiedy przyszło gotować herbatę, ofiarowywał mnie wybór łożka w schroniskach. Był powolny, ale nigdy nie zmęczony. Mógł zostać lub iść dalej, jeść albo nie jeść, wspinać się jak maszyna albo „garować” cały dzień, kiedy odzwyczajony od chodzenia nadweryżylem mięśnie w nogach przy zbieganiu z przełęczy. Ale nie było to z jego strony ofiarą — przynajmniej nigdy nie dawał mi tego odczuć. Był hojny i wielkoduszny i wydawało mi się, że specjalną radość sprawia mu stosowanie się do mnie...

Pomału, opornie — bo po tylu latach — zaczynaliśmy rozmawiać, poznawać się na nowo. W miarę jak upływały dni tej naszej wspólnej włóczęgi, zaczęła mi się coraz bardziej odsłaniać prawda o Wawie, prawda o jego stosunku do świata i ludzi. Mówiliśmy o wielu sprawach ważnych i nieważnych — codziennych i niecodziennych — ogólnych i własnych. Ani razu nie doszło pomiędzy nami do najdrobniejszego choćby konfliktu. Możliwe, że Wawa zawsze ustępował, zanim zarysowała się choćby możliwość konfliktu. Patrzyłem na niego z rosnącym zdumieniem: jakże był różny ode mnie i o ile lepszy.

Byłem w Polsce kilka tygodni i miałem okazję cały czas go obserwować, nie tylko podczas naszej wycieczki, ale także i w Warszawie, gdzie już podczas rannego golenia załatwiał setki cudzych spraw przez telefon. Widziałem, jak przygodni ludzie, którzy wchodzili z ponurymi twarzami, czy to u niego w domu, czy w biurze ZAIKS-u, czy nawet na urlopie — odchodzili uradowani i weseli. Z właściwą sobie szczodrością obdarowywał każdego przyjaźnią i tym samym otwartym uśmiechem, który zapamiętałem z czasów naszej wczesnej młodości.

Wydaje mi się, że jeżeli w jego życiu było może za mało koncentracji i konsekwentnego kroczenia w jednym kierunku, jeżeli zbyt mało poświęcał się dla swej twórczości jako kompozytor, to nie dlatego innego, tylko dlatego, że nie miał za grosz egocentryzmu, że gotów był zawsze poświęcić swój czas i energię dla każdego, kto go potrzebował. U podstaw jego natury leżał mądry sceptycyzm i tolerancja, a przecież żeby oddać się całkowicie twórczości trzeba być fanatykiem tej czy innej kategorii... Trzeba wierzyć w swoją misję, w cywilizację, w sztukę — w cokolwiek. I „w imię wyższych celów” odpedzać od swych bram wszystko, co przeszkadza. Tymczasem dla Wawy inni ludzie byli zawsze ważniejsi niż on sam. Nie przywiązywał zbyt wielkiej wagi ani do swej sztuki, ani do siebie — i to było jego cecha charakterystyczną.

I dlatego, między innymi, nie było lepszego towarzysza wypraw wysokogórskich od Wawrzyńca. Jego pasją były góry. W tej pasji wyzvalały się najlepsze cechy jego charakteru: wierność, odwaga, ofiarność i prostota.

Ale za wielkie pasje płaci się życiem. Dlatego zawsze bałem się o Wawrzyńca... Leży przede mną jego list pisany przed kilku laty w odpowiedzi na moje argumenty i zaklęcia, że już najwyższy czas, żeby przestał się wspinać, zanim nie skończy się to katastrofą.

„Co do moich wyczynów górskich”, pisał „nie masz powodu do obaw. Zabijają się przeciwnie z reguły tylko młodzi, mający przerost ambicji w stosunku do swego doświadczenia i techniki. Świerż jest jedynym wyjątkiem i potwierdza tylko regułę... ważył zresztą dziewięćdziesiąt dwa kilo. To był także przerost

ambicji w stosunku do możliwości. Przy tym technika asekuracyjna była wtedy inna. Przy dzisiejszym stanie techniki twierdzą że śmiertelny wypadek w Tatrach w lecie jest niemożliwy, jeżeli dwóch ludzi, tworzących zgrany zespół, bezbłędnie stosuje technikę asekuracyjną... W zimie albo w Alpach może wykończyć pogoda plus niezależny od człowieka czynnik jakim jest lawina...”

Katastrofa, która nastąpiła w sierpniu, została właśnie spowodowana tym „niezależnym od człowieka czynnikiem”. Wawrzyniec poszedł na tę ostatnią wyprawę, aby spotkać swój los — z poczucia obowiązku wobec zaginionych towarzyszy. Poszedł — bo taka była jego góraska moralność.

Marek Żuławski

Londyn, kwiecień, 1958 r.

C

Zamiast wspomnienia

i, co wruszają ramionami, gdy ktoś idzie atakować skaliste urwiska tatrzańskie czy lodowe alpejskie ściany i oburzają się, gdy „niepotrzebnie” naraża swe życie — zapominają widocznie, że właśnie namiętność do walki z oporną i nieubłaganą przyrodą, osobista odwaga człowieka, zuchwałe szukanie granic sprawności umysłu — decydują poprzez wieki o dziejach ludzkich, od pierwszych zwycięstw nad żywiołami ziemi aż do przyszłych lotów kosmicznych.

Alpinizm — może szczególnie dlatego, że tak mało zależy od powszechnego postępu technicznego, a zatem wymaga rozwijania najbardziej naturalnych i bezpośrednich zalet osobistych — jest chyba najdoskonalszym sprawdzianem możliwości fizycznych i psychicznych człowieka. Ale to jeszcze nie wszystko. Jak każda sprawa zbliżająca istotę ludzką do jednoznacznej granicy między życiem a śmiercią — bywa też aż nazbyt często nieubłaganym sprawdzianem kwalifikacji moralnych. Wiedzą o tym bardzo dobrze wszyscy prawdziwi ludzie gór.

Lojalność, wierność, poczucie odpowiedzialności za życie towarzysza wyprawy, solidarność w sytuacji trudnej czy niebezpiecznej, a nade wszystko ten nakaz wewnętrzny niesienia natychmiastowej pomocy każdemu, choćby obcemu, bez względu na samego siebie — wszystko to w surowych warunkach górskich nabiera najgłębszego znaczenia i staje się wielką próbą charakteru człowieka. Historia alpinizmu — historia wielkich zwycięstw i klęsk — jest jednocześnie historią wielkiego bohaterstwa ludzkiego i najszlachetniejszych poświęceń w wyprawach ratunkowych.

Z moim młodszym bratem Wawrzyncem chodziłem na tatrzańskie ściany w latach 1934—35 — kiedy był mniej doświadczonym wspinaczem ode mnie — i teraz, corocznie, przez ostatnie dziesięć lat jego życia, kiedy był już ode mnie o całe niebo bardziej doświadczony i niezawodny. Zbyt jeszcze świeżo pamiętam jego troskliwą przyjaźń, abym mógł pisać o tym. Myślę tylko nad dziwnym losem człowieka, który nigdy w katastrofach górskich nie opuszczał ani żywych, ani umarłych, a gdy sam przywalony lawiną legł na dnie szczeliny lodowej — jego grób nie doczekał się ze strony towarzyszy nawet próby rekonesansu.

Juliusz Żuławski



Z

Miałem przyjaciela...

amierzam pisać o przyjacielu, o dobrym przyjacielu, o człowieku z drugiej strony Tatr. Nie wierzę, nie chcę wierzyć, że go już nie ma. Jakoś nie mogę sobie wyobrazić, że już nigdy nie zatelefonuje do mnie z Polski albo też z któregoś schroniska po naszej stronie, że nigdy nie usłyszę jego miłego, tchnącego spokojem głosu: „Jak się masz Arno? Dobrze? no to świetnie, do zobaczenia, ściskam cię mocno”. Nie mogę sobie wyobrazić, że nie będziemy już razem wspinać się po górach, ani włóczyć po dolinach, ani gwarzyć przez długie, niekończące się godziny w schronisku; że nie będziemy parzyć herbaty „à la Wawa” i rozprawiać o nowych planach i nowych drogach, które poprowadzą przez strome ściany, filary, przewieszki, rozpadliny... przez śnieg i lód... wędrować w rozjarzone słońcem dni pod wielkim błękitnym sklepieniem nieba, to znów w deszczowe godziny, które zdają się nie mieć końca, a wszystko — po takich czy innych, trudniejszych lub łatwiejszych drogach skalnego świata. Jakże ciężko wymówić te słowa...

Mont Blanc du Tacul... Zwycięstwa i porażki. Życie i śmierć. Człowiek i góra. Stos kamieni, śniegu i lodu. Miejscami łagodny, przystępny, to znów diabelnie stromy, pełen przepaściстых żlebów, ostrych jak nóż filarów i poszarpanych żeber. A nad tym wszystkim seraki lśniące zielonkawym błękitem, o dziwacznych kształtach, chorobliwie przeźroczyste, wrzące w najbardziej słonecznym dniu zło, przejmujące lękiem i grozą.

Zabiliście mi przyjaciela... Czemu stałe spadacie od lat, od stuleci, i jak długo jeszcze spadać będziecie? Czemu — skoro i tak umieracie z cichym jękiem w ostatnich akordach śmierci i zabieracie z sobą wszystko i każdego, kto wam stoi na drodze? Naprawdę stoi? Mont Blanc du Tacul?

Tak, to jest Wawrzyniec Żuławski. Średniego wzrostu, muskularny blondyn. Widzimy go w całej jego żywotnej wielkości — latem, na 1100-metrowym filarze Mięguszowieckiego Szczytu, zimą — na 900-metrowym filarze Cubryny, gdzie spędził trzy mroźne dni, widzimy go na dwudniowej wyprawie na Lodowy od Lodowej Dolinki, na północnej ścianie Wiesbachhornu i Schwarzewandu, na półtorakilometrowej wschodniej ścianie Mont Blanc, na słynnej *Sentinelles Rouge*, widzimy go wreszcie na wschodniej ścianie Grépon i sławnym filarze Bocalattego na Mont Blanc du Tacul... Czy słyszysz, pokona Mont Blanc du Tacul? Wiem, że mnie słyszysz, zwycięska Mont Blanc.

Wawrzyniec — zawsze uśmiechnięty, pogodny, przyjacielski, mówiący powoli i z zastanowieniem, jak gdyby przy każdym słowie rozważał, czy naprawdę jest tak, jak mówi, uprzejmy, słuchający z uwagą partnera i jego wywodów. Zawsze albo prawie zawsze ściągnięty papierosa, popijający mocną, brunatną herbatę. Tak właśnie spotkaliśmy się po raz pierwszy. Kiedy? Dawno, pewnego dżdżystego lata, w lipcu, w Morskim Oku. Cekał tam na mnie ze swym przyjacielem Tadeuszem. Takim pozostał mi do dzisiaj w pamięci. Widzę go dokładnie przed sobą takiego, jakim był przez cały okres naszej długoletniej znajomości, naszej przyjaźni... Deszczowe, wesoło—smutne lato 1951 roku.

Piękne jesteście, ale i niemądre, lodowe turnie i strome śniegowe pola tam, na Mont Blanc du Tacul... i gdzie indziej. Powiedźcie mi, wyjawcie mi swoje powody, niechże was zrozumieć — czemu to czynicie, czemuście to uczynili z moim, z naszym przyjacielem, czemu zrobiliście to z tyloma ludźmi przed nim i czemu to zrobicie z tyloma, którzy przyjdą po nas? Pręczycie się dumnie w słonecznym przepychu. Nad wami jest już tylko

W zacczarowanym świecie. — Georges Tairraz, *La montagne & alpinisme*, nr 23, juin 1959.

niebo, błękitne, bardzo błękitne, po którym płynie chmurka długa i wąska. Jakże cudownie wyglądacie w swojej przejrzysto-szklanej smukłości.

● W Buczynowej Dolince całkiem przyjemnie siedziało się tamtej nocy. A przynajmniej do północy. Przecież turysta, po któregośmy tam przyszli, musiał i tak czekać cierpliwie do rana. No i my także — Wawa, Tadek... Turysta utknął wysoko w ścianie, a mgła była tak gęsta, że za nic nie mogliśmy z Tadeuszem znaleźć do niego drogi. Żył z pewnością i tylko musiał dobrze trząść się z zimna. Nam zresztą też ciepło nie było. Za to rano przyjdzie słonko. Musi przyjść — oświadczył Wawa; dobrze to pamiętam, choć to było pierwszego roku naszej znajomości, a ściśle mówiąc — trzeciego dnia. Była to nasza pierwsza wspólna akcja ratunkowa, tak szczęśliwie zakończona. Potem przyszły inne, które wszakże nie zawsze kończyły się równie dobrze.

● Bajkowy świat wielkich głów cukru w krainie Zielonego Kra-snoludka. Obrzydliwy skrzat. To na pewno on zamieszkuje długie i wąskie, ba, jakże wąskie lodowe szczeliny. Może i sam je robi, w nocy, kiedy go nikt nie widzi przy tej szatańskiej zabawie, podstępnej, niszcycielskiej, strasznej... Zamknęła się lodowa szczelina. Zasnęła ją krucha, łamliwa, śmierć niosąca lodowa turnia. Lód pęka. Odrywają się seraki, obsuwa się zbo-cze. To twoja orkiestra wygrywa, skrzacie diabelski... Zdobycz, co? Dzisiaj znowu jedna. A ile ich jeszcze będzie?

● W Kamziku długo się spało tego dnia, jak w ogóle tego lata. Przedtem całymi dniami lało jak z cebra. Przeszło lać, ale nie ustawała mżawka. Krok za krokiem podchodziliśmy wolno do schroniska. Był sierpień, tydzień wspinaczkowy. W górze, u Te-ry'ego, też śniąpił deszcz. I nagle pokazały się gwiazdy, całe mrowie gwiazd. A jak migotały.

● Lewa połąć wschodniej ściany Lodowego Szczytu nie była jeszcze zdobyta. Zacięcie tam, wyżej, jest proste, uformowane w jasnej skale, Mocna to skała. „Widzę, że ci się uśmiecha ta droga, Wawa. Cieszysz się, że możesz rozprostować krzyże po takiej długiej, przymusowej beczynności. Wypuszczasz mi linę, metr po metrce. Podszedłeś już do mnie. Masz rację, powinienem bić haki. Nie gniewam się o to, starsi zawsze mądrzejsi”.

● Wchodzimy na łatwy teren, teraz już idziemy równocześnie. Długo siedzimy razem na szczycie. Jeden mówi, drugi słucha... Pośrednia Grań ledwo widoczna, a Żółta Ściana wygląda jak śmiesznie skrzesany trójką. I znowu pada.

● „Arno, zaparzmy piekielną herbatę”, i siarczyście, po koleżeń-sku trzepnął mnie po karku.

● Minęły lata. Minęło wiele miesięcy i wiele zim. Wspólne se-zony letnie i wspólne zimy. Po Tatrach przyszły Alpy. Wesoło było razem na międzynarodowym obozie pod lodowcem Char-poua, na Mer de Glace i owego pamiętnego wieczoru na Re-quin. Każdy miał swój udział w zwycięstwie i radość była ogólna.

● Na Kalatówkach siedział za stołem prezydiąlnym. Zrobił na mnie wtedy wrażenie człowieka surowego, jakim go nigdy do-tąd nie widziałem. Myślę sobie: muszę się mylić, już raz prze-cież tak mi się wydawało. Przy tym głupim wypadku, u nas, w Żlebie Karczmarza. Mogły tam być trzy śmiertelne ofiary, a tymczasem jakimś cudem wszyscy ocalili. Różne rzeczy mogą się człowiekowi przytrafić. Okoliczności, zgoda, mogą być nie-pomyślne, ale brak odpowiedzialności połączony z głupotą bywa w skalnym świecie przyczyną wielkich tragedii. Ocalić nas może wówczas tylko jedno — przypadek. A poza tym? Poza tym trzeba wielu ludzi dobrych, ochoczych, szybkich i zręc-nych w działaniu, znających się na swoim rzemiośle. I ty, Wa-wa, razem ze swoimi przyjaciółmi tam w Żlebie Karczmarza byłeś właśnie tym, który się zna na rzeczy.

Przyszli najpierw polscy turyści, jacyś mi nie znani i zaczęli opowiadać o wypadku polskich alpinistów działających w tym czasie w rejonie Mont Blanc. Przyjmowałem to wszystko z rezerwą, tak jak należy przyjmować podobne wieści. Ale nie dało mi to spokoju. Co rusz to ktoś mi tłumaczył wszystko od nowa. Zacząłem wierzyć. Zamówiłem połączenie z Zakopanem... i Wittek potwierdził wiadomość o Twojej śmierci.

I oto siedzę pogrążony w myślach. Wpatruję się w pustkę. Studiuję szczyty, przełęcze, ściany, żeby i filary, jak to już mam we zwyczaju. Jakoś nie cieszą mnie dobrze znane strony, które przez długie lata chodzenia stały mi się niejako drugim domem. Nie widzę skalnego świata, który mam przed sobą, i myślami wybiegam daleko, hen, do Jego świata, w którym jest tyle więcej śniegu i lodu. Wydaje mi się, że stoję na Col du Midi. Potem schodzę wolno zdradliwym zboczem ku lodowemu serakom, pokonując krótsze i dłuższe zerwy lodowca, w stronę Mont Blanc du Tacul. Jestem sam... Trzymam w ręce bukietek bardzo niebieskiej gencjany. Chciałbym go tu gdzieś położyć, ale jestem w rozterce, nie wiem gdzie. Nagle potykam się o wystający, twardy lód. Bukietek wypada mi z ręki i niebieskie kwiaty rozsypują się po jasnozielonym lodzie... Wiatr je roznosi po całym zboczu rozmiętym w słonecznym blasku....

Arno Puškas

Tatry Wysokie, w maju 1953.

S

Świstowy Róg z Rówienek

Sezon letni 1936 roku rozpocząłem wcześniej. Już w początkach czerwca zjawiłem się wraz z Tadekiem Orłowskim nad Zielonym Stawem Kieżmarskim, a wkrótce dołączyli się do nas Wawa Żuławski i Hanka Pomorska. Zaczęliśmy biegać po ściankach i graniach otoczenia doliny Dzikiej, począwszy od łatwych wspinaczek na Jastrzębiej Turni a skończywszy na południowej ścianie Czarnego Szczytu. Ta ostatnia droga przerwała na krótki czas naszą ożywioną działalność wspinaczkową, gdyż Hanka w drodze powrotnej poturbowała się nieco w zjeździe po stwardniałym firnie. Po paru dniach garówki przenieśliśmy się więc do Roztoki.

Z początkiem lipca musiałem zejść do Zakopanego by spotkać uczestniczki kursu wysokogórskiego, które pod kierownictwem Zosi Radwańskiej-Kuleszyny i Zosi Wysockiej przyjeżdżały z Warszawy.

Pozostał mi jeszcze jeden dzień wolny, który postanowiliśmy z Wawrzyńcem wykorzystać na zrobienie jakiegoś problemu. Wybór padł na północną ścianę Świstowego Rogu, duży trójkąt wznoszący się pionowo nad mrocznym żeblem spadającym z przełączki pomiędzy Świstowym Rogiem a granią Wschodnich Świstowych Turni. Wczesnym rankiem opuszczamy Roztokę. Idziemy we trzech, gdyż w ostatniej chwili zdecydował się pójść z nami Jan Kazimierz Petecki. Słońce towarzyszy nam tylko do Polany pod Wysoką i kiedy zakosami wspinamy się na próg Rówienek, niebo zasnuje już chmurami. Wreszcie stajemy u podnóża naszego problemu. Dolna część żebru, z którego wyrasta nasza ściana, zavalona jest śniegiem wychodzącym szerokim językiem pola firnowego w dolinę. Zostawiamy buty pod wantą i już tylko w gumowych pantoflach ruszamy w górę.

17

Szczelina brzeźna sprawia nam trochę kłopotu — właściwie znacznie łatwiej byłoby iść powyżej śniegiem, ale pantofle na

nogach i brak czekaniu sprawia, że musimy przeciskać się zimną i mokrą szczeliną między skałą a śniegiem. Początkowo idziemy bez asekuracji, ale gdy trudności zaczynają się zwiększać, wiążemy się liną. Niemile kruche ścianki, poprzerywane trawistymi półkami, asekuracja z haków, które właściwie wcale nie trzymają w rozsypującej się skale, wreszcie łatwiejszy trawers wyprowadza nas do stóp płytkiego pionowego żleбку zakończonego przewieszką. Wawa, który idzie pierwszy, ma doskonałe stanowisko za odpęknionym blokiem skalnym. Dochodzę do niego i spoglądam w górę: czy wystarczy nam liny do przewieszki? A przecież innych stanowisk asekuracyjnych nie ma. Gdzieś kilka metrów nad nami, na grzędzie widnieje mały stopień. Mijam Wawę i dochodzę do stopieńka, na którym ledwo mogę zmieścić stopy, ale za to skała w jego sąsiedztwie wydaje się być lita i mocna. Wbijam hak — chyba siedzi mocno. Wawa tymczasem zmienia się z Jankiem i mija mnie wspinając się w górę żlebkami. Powoli przepuszczam jego linę przez kółko karabinka. Po kilku metrach wbija hak. Ale zamiast dźwięcznego metalicznego głosu słyszę mały stuk, jakby ktoś bil młotkiem w drewno. To nie jest dobra asekuracja, wszystko kruche i zwietrzałe. Wawa zdejmuję pantofle, które puszcza po linie do mnie i wspina się dalej boso. Po chwili wbija następny hak i znowu pnie się dalej, jest tuż pod przewieszką, jakieś 15 metrów nade mną.

Widzę jak próbuje przewinać się przez przewieszkę, wyciągnięte ręce po omacku szukają chwytów, których nie ma. Cofa się i stojąc w potwornym rozkroku zaczyna wbijać w wąską szczelinę trzeci hak. Nagle szpara zaczyna się raptownie powiększać i spory głaz wyważony ostrzem haka wysuwa się z przewieszanej skały. Wawrzyniec chce go zatrzymać ramieniem, ale w tej chwili zostaje odepchnięty od skały i wraz z głazem szerokim łukiem spada w dół. Ściągam linę, jak mogę najszybciej. Z cichym jękiem zostaje wyrwany ze skały górny hak, w ułamek sekundy później lina wyszarpuje pierwszy hak. Przyciskam piersiami mój hak chcąc go uchronić przed wyrwanieniem i w tej samej chwili czuję szarpnięcie liny i piekący ból w dłoniach. Wawa ładuje poniżej mnie na piarżystej platformce tuż nad pionowym uskokiem kończącym się gdzieś w dole nad śnieżnym polem u stóp ściany. Z wdzięcznością spoglądam na hak, który się nie wyrwał i na linę, która nie pękła.

Po skomplikowanym manewrowaniu linami i zabezpieczeniu u haka tej, na której trzyma się Wawa, schodzę do niego. Jest zszokowany, ale wydaje się, że nie ma nic złamanego. Natomiast jego bosa stopy, którymi z całym impetem uderzył o piarg, są dosłownie posiekane w kratkę i krwawią mocno — poza tym jakieś drobne obrażenia na plecach i w okolicy krzyżów. Powoli przechodzimy do wygodniejszego stanowiska za blokiem, zza którego ubezpiecza nas Janek, i tam bandażem i pociętymi paskami koszuli opatrujemy rany. Zaczyna się trudny odwrót w dół ściany. Pierwszy schodzi Janek pomagając Wawie, którego powoli opuszczam na linie, potem schodzę ja wybijając haki i ściągając liny — i tak od stanowiska do stanowiska, co trwa nieskończenie długo. Wreszcie jesteśmy już w dolinie. Z wielkim wysiłkiem Wawa wkłada buty, których jednak nie może zasnuwać.

Janek szybko rusza do Roztoki ażeby zmobilizować pomoc z przebywających tam taterników, a ja z Wawą próbujemy z wolna iść w dół. Wawrzyniec obejmuje mnie ramieniem i całym ciężarem opiera się na mnie, ostrożnie stawiając stopy. Jakże strasznie powoli posuwamy się zakosami ścieżki, którymi zwykle zbiegaliśmy w dół w podskokach; zmrok zapada i jeszcze przed Polaną pod Wysoką jest już zupełnie ciemno. Krótki odpoczynek przed szalaniem i znowu wlecemy się dalej. Gdzieś koło Polany pod Zabiem zabiłyśmy na ścieżce przed nami lartarki. To koledzy zaalarmowani przez Janka idą na przeciw nas z Roztoki.

Maciej Zajączkowski

Mont Maudit widziany z grani Col de la Fourche. — Wawrzyniec Żuławski.



PISMA GÓRSKIE WAWRZYŃCA ŻUŁAWSKIEGO

Jan Alfred Szczepański

U schyłku ubiegłego roku tygodnik społeczno-literacki „Polityka” zwrócił się do wybitnych przedstawicieli środowiska literackiego z zapytaniem, jaka książka polskiego autora, przeczytana w 1958 roku, podobała im się najbardziej. I oto wśród odpowiedzi, wyróżniających książki tej miary co Iwaszkiewicz „Ślawa i chwała”, utwory Brandysa, Dygata, Gombrowicza czy Adolfa Rudnickiego, znalazła się również opinia, iż taką najlepszą książką roku były „Utwory alpinistyczne” J. Wawrzyńca Żuławskiego.

Nie jedyny to był głos, podnoszący wysoko walory literackie — literackie, podkreślał — pióra Wawrzyńca. Gdy wyszedł z druku pośmiertny tom zbiorowy pism wysokogórskich Żuławskiego (1958), niejeden recenzent unosił się nad ich literacką wartością. Podobnie pochlebny był i sąd tak wytrawnego znawcy, jak Iwaszkiewicz.

Ale czy głosy te nie były jednak przesadzone, podyktowane odruchem emocjonalnym na wieść o katastrofie na Mont Blanc? Nam, środowisku taterników i alpinistów polskich, nie trzeba udowadniać słuszności zacytowanych opinii. Od dawna był Wawrzyńiec Żuławski ulubionym autorem polskich wysokogórców; ba! może już od czasu gdy wydał pierwszą swoją książkę „Wędrowki Alpejskie”. Był od dawna autorem ulubionym, jakkolwiek Jego talent literacki — o nim tu tylko mowa — rozwijał się stopniowo, do osiągnięcia pełni rozkwitu daleki jeszcze nawet w chwili, gdy Żuławski kończył swe ofiarne życie w lodowcu Białej Góry. Talent Jego literacki rozwijał się nieco lekceważony, podejrzewam, przez samego Wawę, którego ambicje artystyczne związane były z inną dyscypliną sztuki, który literatem sensu stricto nigdy być nie chciał, za literata się nie uważał i chciał być przede wszystkim kompozytorem muzycznym, jednak jest on jeszcze jednym dowodem na tezę, iż alpinista wszechstronny powinien również piórem umieć służyć swej wielkiej życiowej pasji.

Omawiając niegdyś w „Taterniku” obszernie „Piśmiennictwo górskie Mieczysława Świerza” zwróciłem uwagę na ów tragiczny fakt, iż dojrzejące powoli pisarstwo górskie Świerza przerwane zostało gwałtownie w czasie, gdy zbliżało się do pełni wyrazu artystycznego. Dwadzieścia lat przed Świerzem podobnie było z Mieczysławem Karłowiczem. I on miał wszelkie dane stać się klasykiem taternickiej literatury, a pozostawił tylko parę klasycznych taternickich opisów. Mieliśmy to szczęście, iż spuściznę literacką Karłowicza przyjaciele zebrali po jego śmierci w pięknie wydany tomie i że zbiór ów przed rokiem wydano ponownie. Spuścizna po Świerzu pozostaje nadal rozproszona.

Z Żuławskim po raz trzeci powtórzyła się tragedia przedwcześnie zgasyłych pisarzy taternickich. Czasy były lepsze i Żuławski zdążył sam wydać parę szczupłych książek o alpinistycznej treści. Ale i jego zasadniczy dorobek mieści się w jednym tomie. Ten tom pozostanie w literaturze wysokogórskiej — jak pozostały inapresje „W Tatrach” Karłowicza. Niemniej, w każdym pokoleniu taternickim budzić się będzie żal, że jego autorowi nie danym było zostawić po sobie dorobku jeszcze bogatszego, że dzieło literackie Żuławskiego jest kadubowe — chociaż na przestrzeni ostatniego półwiecza książka Żuławskiego

należy do dwu—trzech najwybitniejszych pozycji w swoim rodzaju.

● Wydany w 1958 roku przez „Naszą Księgarnię” ten tom alpinistycznych utworów Żuławskiego zawiera znaczną część jego pisarsko-alpinistycznego dorobku, wyłączając czysto fachowe opisy dróg, sprawozdania itp. Znaczną — ale nie wszystko, co godne było wznowienia. Zestawiając bowiem wszystkie książki Żuławskiego, i uwzględniając ostatni, niedokończony jego utwór, pominęli niestety redaktorzy owego tomu pośmiertnego pierwsze prace pisarskie Żuławskiego, drukowane w „Taterniku” w latach 1935—1938, chociaż ich charakter opisowo-literacki kwalifikował je w pełni do tomu zbiorowego, i pominęli również urywki górskie Żuławskiego, pisane w okresie okupacji hitlerowskiej.

Co to były za utwory?

Pierwszym z nich — a więc debiutem 19-letniego wówczas Żuławskiego — jest zwięzła bujdałka (jak w owych latach nazywano tego typu krótkie wspomnienia z wycieczek bez nadawania temu określeniu znaczenia deminutywnego) „W poszukiwaniu Małej Kapałkowej” („Taternik”, XIX, zes. 5, maj 1935 r.). Redakcja „Taternika” zarekomendowała ten utwór jako „barwny” i uzupełniła dłuższą notą topograficzno-historyczną. Opis Żuławskiego jest rzeczywiście barwny, wart przedruku. Młody autor jest w nim trochę czupurny, zuchowaty, ale spod warstwy samoirronii przebija wyraźnie podziw dla poznawanych gór.

Kolejny opis literacki Żuławskiego to „Lodowy Szczyt z Czarnej Jaworowej” („Taternik”, XXI, zes. 4, maj 1937 r.). Opowiada on o I zimowym wejściu na Lodowy Szczyt od Czarnego Stawu Jaworowego i dominuje w nim nuta powagi, szacunku dla rozwiązanego problemu i potęgi zimowych gór. To drugi typ wrażeń Żuławskiego, który odtąd do końca oscylował pomiędzy ostrym, satyrycznym niemal spojrzeniem na innych i na siebie, a żarliwym zachwytem. I trzeci kolejno drukowany tekst literacki Żuławskiego dotyczy Tatr. To piękne i do dzisiaj gryzącej aktualności nie pozbawione wspomnienie „Na wschodniej ścianie Łomnicy” („Taternik”, XXIII, zes. 3, marzec 1938 r.) — „pisane w grudniu 1935”, jak brzmi adnotacja autorska — podtyktowane zostało nie tylko sumą sportowych wrażeń, jakich Żuławski doznał przy pierwszym zdobywaniu tej wspaniałej ściany. Znalazł w nim również wyraz gniew, jaki ogarniał w owych latach taterników na myśl, że najwspanialszy szczyt tatrzański zostanie okuty przęsłami kolei linowej i napiętnowany stacją kolei na wierchołku. Dla dzisiejszego pokolenia taternickiego — dla którego ohyda kolejki łomnickiej jest nieodwracalnym faktem, z którym trzeba się pogodzić i który się już zastało, wchodząc w taternictwo — nie są może w pełni zrozumiałe słowa bólu i oburzenia, jakie wywołało w kołach taternickich barbarzyńskie okaleczenie Łomnicy. Ale dla wszystkich są zrozumiałe i dzisiaj głęboko tragiczne końcowe słowa wspomnień Żuławskiego:

„Moich doznań na wschodniej ścianie Łomnicy nikt mi już nie odbierze. Może jednak ostatni byliśmy, ja i towarzyszy, tymi, którym tu było dane przeżyć przygodę w wielkim stylu. (...) Będziemy uciekać, kryć się w najdalsze doliny, aż tłum owych turystów, chodzących luksusowymi ścieżkami do luksusowych schronisk, jeżdżących kolejką dla widoku lub po prostu przez snobizm, zwycięży nas w końcu. Nie będzie już dla nas w Tatrach miejsca na walkę ze skałą, ulewnym deszczem i kurniawą, na śmiertelne wyczerpanie, na zwycięstwo nerwów i woli, na chwile klęski. Czymś dalekim i nierealnym — jak zapomniane sny — będą się nam wydawać dni spędzone samotnie w pustych dolinach zalanych słońcem i nocie samotne po kolebach, kiedy blask płonącego ognia skacze po głazach — gdzieś daleko gwizdnął przestraszony cap — księżyc właśnie wypełznął zza grani, a staw pluszcze o nadbrzeżne skały”.

A potem nastąpiły lata wojenno-okupacyjne, w czasie których Żuławski nie odszedł jednak myślami od gór. Wziął czynny udział w wydawaniu konspiracyjnego „Taternika”, otwarł nawet jego senię wzruszającym wspomnieniem osobistym, poświęconym pamięci druhów, Stefana Bernadzikiewicza i Adama Karpińskiego. We wspomnieniu tym, bardzo osobistym, nieledwie intymnym, doszedł do głosu nowy Wawa, wstrząśnięty katastrofą roku 1939. Stąd akcenty ucieczki w głąb Tatr, gdzie „jedynie dalekie światła dolin przypominały, że istnieje gdzieś koszmar zwany cywilizacją”. Do głosu dochodzą nawet nastroje mistyczne.

Ale Wawrzyniec rychło się z nich otrząsa. W zeszytcie „podziemnego” „Taternika”, numerowanym r. XXVI, zes. 130—131, ukazują się dwa wyborne zrównoważone, ba zaczepne szkice z dziedziny ochrony przyrody, charakteryzujące doskonale bezkompromisowość ideową Wawy.

●
Pora omówić — pokrótce — książkowe wydanie pism taternickich Żuławskiego.

Pierwsze z nich to „Wędrówki alpejskie”, które fragmentami drukował Żuławski najpierw w „Taterniku”. Zdążył je jeszcze wydać przed wybuchem wojny, ukazały się w 1939 r. jako 53-ci tomik „Biblioteki Młodzieży” Gebethnera i Wolffa (znanej firmy księgarskiej), nazwane „Polska i świat współczesny”. Przejrzane i poprawione — oraz znacznie rozszerzone o opisy późniejszych wypraw Żuławskiego — wspomnienia te wznowiono w 1956 r., uzupełniono obszernym „Słownikiem terminów górskich” i nie mniej przesadnie obszernym „Słownikiem nazw geograficznych”. O książce tej pisałem, że „wspaniały temat ściera się w niej jeszcze z chropowatością stylu”. Ale widać w niej coś więcej — widać w niej, jak kształtował się ów styl autora, jak rozwijał i udoskonalał, nim doszedł do precyzji i swobody „Skalnego lata”. Mając na względzie czytelnika, dla którego piszę to omówienie, nie wdam się oczywiście ani w wyliczenia szlaków alpejskich Żuławskiego, ani w charakteryzowanie ich trudności, a zatem i świetności drogi alpinistycznej Żuławskiego.

Niedługo po wojnie, w 1946 roku, pojawia się druga książeczka Żuławskiego „Niebieski krzyż”, wspomnienia z wypraw ratowniczych, w których Żuławski brał udział. I tę książeczkę wydał Gebethner i Wolff w serii „Polska i świat współczesny” (nr 56 zbioru), i z nią stało się to samo co z „Wędrówkami alpejskimi”: Żuławski opracował ją na nowo stylistycznie, powiększył o nowo przeżyte przygody ze swej serii ratowniczej i wydał w 1954 r. jako „Sygnały ze skalnych ścian”. „Niebieski krzyż” miał jeszcze po trosze charakter żywo opowiedzianych, ale trochę szkolarskich wypracowań. Oczyszczone z nieporadności i potknięć — „Sygnały” stały się niezmiernie zajmującą lekturą dla ludzi gór i nie tylko dla nich. Zajmującą i pouczającą. Zbliży nas już ona do najważniejszej karty przeżyć górskich Żuławskiego, do jego emocjonalnego i faktycznego udziału w akcjach ratowniczych, w problematyce ratownictwa górskiego. Następną bowiem książką, którą wydał, jest najpopularniejsza zarazem jego praca „Tragedie tatrzańskie” (pierwsze wydanie — 1956, do chwili obecnej ukazały się trzy wydania). Te „Tragedie tatrzańskie” — dokładne relacje z najbardziej znanych i dramatycznych wypadków górskich, poczynając od akcji na północnej ścianie Małego Jaworowego Szczytu w 1910 r. a kończąc na akcji na Mięguszwieckim Szczytcie w 1954 r. — pisze zwięźle, żywo a prosto, dając obrazy równie sugestywne jak przystępne i zrozumiałe nawet dla laika. Czytelnik jest porwany, pochłonięty od pierwszej chwili dramatyczną fabułą opowieści. Nawet dla tak znanego i przez różnych autorów niejednokrotnie opisanego wypadku jak śmierć Klimka Bachledy umiał Żuławski znaleźć słowa niezużyte, wolne też od młodopolskiej manieri, cechującej na przykład znany opis Zaruskiego.

Powątpiewano, czy ta książka Żuławskiego spełnia właściwą rolę pedagogiczną, czy nie budzi dreszczów sensacji dla sensacji. Otóż nie — ponieważ Żuławski przeciwstawił lubowaniu się w makabrze górskiej silne wyakcentowanie elementów dydaktycznych; omawiając przyczyny katastrof górskich zawsze z nich wyciągał rozsądne, praktyczne wnioski, wypowiadał trafne, rozumne pouczenia.

Nie w każdym szczególe może się ostać opis i komentarz Żuławskiego. Nie uwzględniając drukowanej ongiś w krakowskiej gazecie „Tempo Dnia” relacji Romana Kordysa z akcji na Małym Jaworowym, ubraźwił nieco rolę Zaruskiego, który jako kierownik ówczesnej ekspedycji spotkał się od razu w 1910 roku z dość poważnymi i w pewnym stopniu może uzasadnionymi zarzutami. W opisie śmierci trojga osób w dolinie Jaworowej w 1925 roku nie uwzględnił okoliczności, które w groźnym świetle stawiły nieżyjącą już dzisiaj czwartą uczestniczkę tragedii. Nie miał również racji twierdząc, że owego dnia szedł na Lodową Przełęcz jeden zespół wycieczkowy; wchodziły dwa zespoły, nic więc dziwnego, że nikt ani wówczas, ani później nie stawiał owemu drugiemu zespołowi zarzutu, iż oddzielili się o! Kaszniców; żadnego „oddzielania się” nie było, zespoły szły osobno. Ale takie czy inne poprawki są to drobne, mikroskopijne skazy na obrazie, który utrwała raz na zawsze w literaturze taternickiej posępne przeważnie dzieje najgroźniejszych wypadków, utrwała w sposób godny tematu.

I wreszcie ostatnia, wspomniana już praca literacka Żuławskiego „Skalne lato”, pisana w 1957 roku, niedokończona, urwana w połowie zdania. Jest to najdojrzalszy pod względem literackim utwór Żuławskiego. Tu już nie tematyka dyktuje autorowi opis, lecz autor dowolnie kształtuje swój temat i posługuje się nim dla wywołania odpowiedniego wrażenia artystycznego. Toteż „Rzecz o duchach” (opis samotnego noclegu w Kolebie Litworowej) jest ujęta nowelistycznie, a kapitalną nowelą jest też „Pochwała samotności”. Co zaś do przygody na „Snieżnej Kopie” — jest to wybornie opisana — godna bezwzględnie miejsca pośród klasycznych opowieści z Tatr — jedna z licznych przygód, jakie miewał w górach sympatyczny taternik i oryginał Józef Orenburg. Żuławski pisze z humorem, nie oszczędzając popularnego Jora, ale — wybaczenie niedyskrecję — jakąż jest jednak różnica pomiędzy jego życzliwym, nie bez serdeczności opisem, a płaskimi zjadliwościami, jakich Jorowi nie szczędził inny, chodzący z nim taternik w szeroko kolportowanych w latach trzydziestych niedyskrecjach i anegdotech. Żuławski był w życiu i w swoim piarstwie humanistą. To także jedna z przyczyn, dla których jego piarstwo górskie nie będzie zapomniane.

Tym bardziej należy wyrazić nadzieję, że następne wydanie związanych z górami pism Żuławskiego będzie zarazem wydaniem pełnym, uzupełnionym o jego wczesne prace — i że wydanie to zostanie poprzedzone wstępem obszernym, fachowym, charakteryzującym wszechstronnie postać Zmarłego jako człowieka gór i jego rolę w alpinizmie polskim i wstępem zawierającym też wykaz jego tatrzańskich i alpejskich wypraw wraz z ich krótką charakterystyką.

Na stronie 24 i 25:

Widok z wierzchołka Aiguille na masyw Mont Blanc i Igły Chamonix. W dole lodowiec Giganta i podchodząca pod Col du Midi Vallée Blanche. — Andrzej Manitius 1959 rok.

AIG. BLANCHE
DE PEUTEREY (4112m)

MONT BLANC
(4810 m)

MONT BLANC DU TACUL
(4249 m)

DOME DU GOUTER
(4309 m)

COL DU MIDI (3544 m)

DENT DU REQUIN (3419 m)

AIG. DU
(3843)

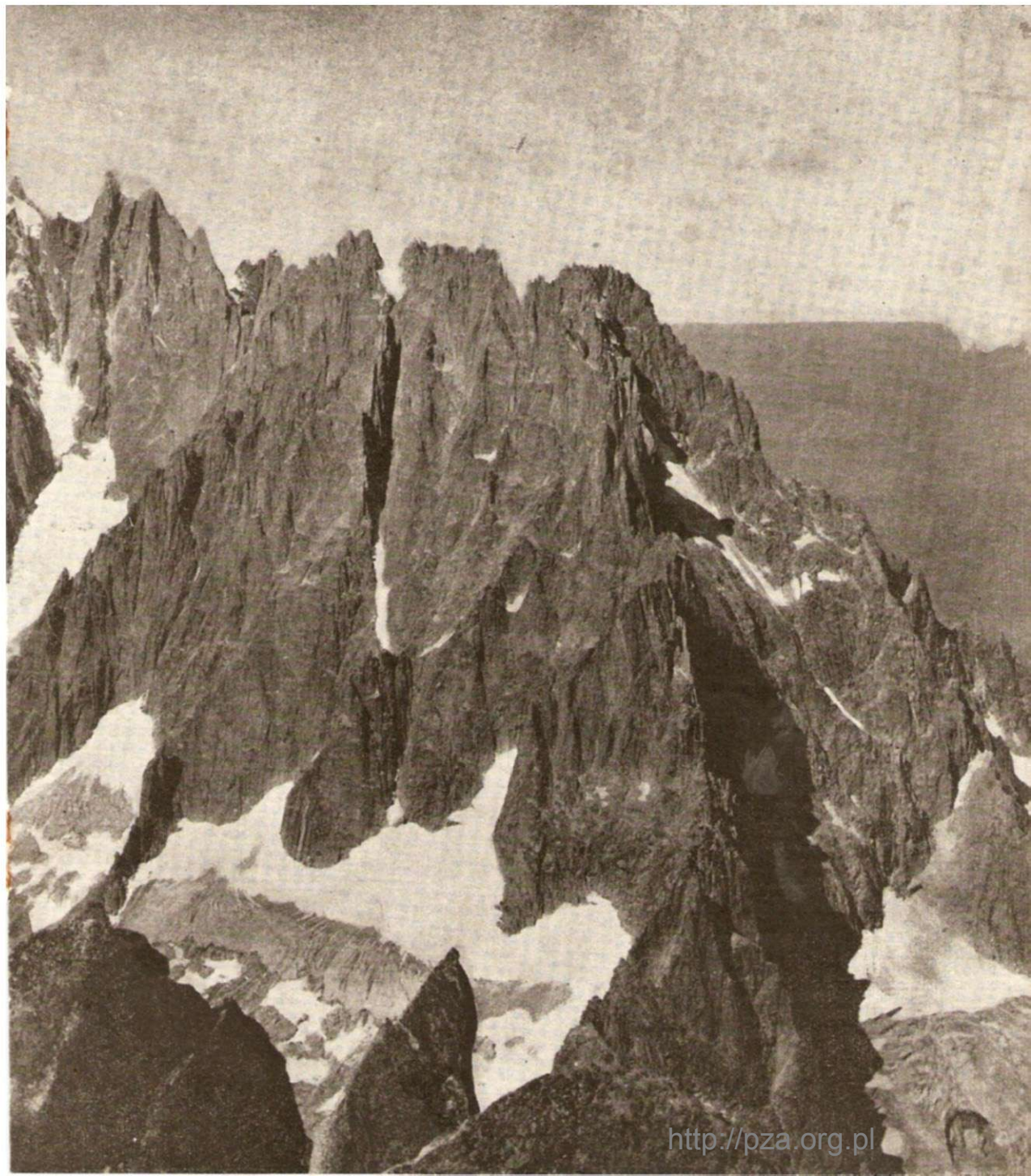


AIDI
n)

AIG. DE BLAITIÈRE
(3521 m)

AIG. DU GRÉPON
(3482 m)

AIG. DES GRANDS
CHARMOZ (3445 m)



CZŁOWIEK I ARTYSTA

Jan Brzechwa

Na podstawie własnych obserwacji każdy może stwierdzić, że ludzie obdarzeni bujnym temperamentem, bujną siłą witalną, ci, którzy wyróżniają się bogatą indywidualnością, wykazują jednakową aktywność we wszystkich dziedzinach, leżących w kręgu ich zainteresowań. Aktywny twórca jest równocześnie aktywnym działaczem społecznym. Pociągają go wszystkie formy życia zbiorowego, umysł jego absorbuje różnorodne sposoby wypowiedania własnych przeżyć intelektualnych. W wielostronnej działalności, w nieustannym pościgu za uciekającym czasem, w ciągłej trosce, aby go nie zmarnować, szuka on zaspokojenia wewnętrznego głodu, głodu życia. Toteż wszędzie, gdzie się pojawia, staje się pożądanym, potem potrzebnym, wreszcie niezbędny. Kreśląc ten osobliwy wizerunek człowieka przepojonego potrzebą działania, siejącego wokół siebie z hojną rozrzutnością zasoby swych umiejętności i uczuć, mam na myśli Wawrzyńca Żuławskiego, właśnie jego, który był równocześnie kompozytorem i pisarzem, pedagogiem i alpinistą, kierownikiem Klubu Wysokogórskiego i stowarzyszenia autorów, a przy tym czułym synem i wiernym przyjacielem.

●
Jest rzeczą wielce trudną głosić pochwałę człowieka, który odszedł, nie budząc podejrzeń, że czyni się to tylko dlatego, że tak nakazuje tradycja ludzkiej delikatności w stosunku do zmarłych.

A przecież nie tym się powoduję wspominając drogiego Wawrzyńca i nawet nie serdeczną przyjaźnią, którą dla niego żywiłem. Wspominam, po prostu, dobrego, uroczego, wartościowego człowieka. Człowieka i artystę.

Gotów jestem nawet wyznać, że nigdy nie myślę o nim jako o zmarłym. Wyobrażam go sobie raczej zamkniętego — tak jak opowiada nasza bajka — w kryształowej bryle lodu, z której wyzwoli go proste zakłęcie. Wtedy znowu go spotkam na Mochackiego, gdzie obaj mieszkaliśmy, i usłyszę, tak jak słyszałem zazwyczaj: „Pracowałem do późnej nocy, a teraz lecę na posiedzenie do ZAIKS, potem mam zarząd Klubu Wysokogórskiego, jeszcze wpadnę do Z.K.P. i możemy spotkać się na obiedzie w „Spatifie”.... Umówiliśmy się tam z kimś, komu mam oddać rękopis.... Po obiedzie jestem znowu zajęty, a wieczorem idę na koncert.... Może po koncercie?.... Przyjechał Marek i obiecałem mu, że przyjdę do Bristolu....”

„Widzę, że chcesz koniecznie dostać zawału”, karciełem go po przyjacielsku z przekonaniem starego zawałowca.

Powtarzało się to tak często, że z czasem obu nas bawił ten tradycyjny dialog.

Jeśli chodzi o mnie — znałem tylko jedną dziedzinę działalności Wawrzyńca. Z chwilą gdy zostałem Prezesem ZAIKS, mieliśmy mnóstwo spraw do omówienia, a bliskie sąsiedztwo pozwalało mu wpadać do mnie w godzinach najbardziej nieoczekiwanych, przeważnie bliżej północy.

I rzecz uderzająca: niezmiernie zawiłą i skomplikowaną maszynę ZAIKS Wawrzyniec opanował tak szybko, rozwiązywał najtrudniejsze problemy z taką bystrością i lotnością umysłu, że mnie i wielu starych wyjadaczy wprawiał nieraz w szczerzy podziw. Ale może najbardziej charakterystyczny dla jego osobowości był nasz wspólny udział w Kongresie Międzynarodowej Konferencji Związków Autorskich, który odbył się w roku 1956 w Hamburgu. Uczestniczyłem w takich kongresach od lat trzydziestu. On znalazł się tam po raz pierwszy. Obawiałem się, że będę miał dosyć trudną rolę do spełnienia, gdyż musiałem go wprowadzać w gąszcz nowych dla niego zagadnień, w środowisko nieznanymi dotąd ludzi. Okazało się jednak, że nie doceniałem jego inteligencji, talentów towarzyskich i osobistego uroku. Już po dwóch dniach poruszał się wśród tłumu cudzoziemców z kilkudziesięciu krajów z taką swobodą jak w biurach ZAIKS, pertraktował, wyklócał się i przemawiał jak kongresowy weteran, pozawierał szybko nowe przyjaźnie, a ja zbierałem liczne pochwały kierowane pod adresem nowego prezesa ZAIKS. Jak szczerze i prawdziwe było uznanie, które potrafił sobie zdobyć wśród zagranicznych kolegów, mogą potwierdzić dziesiątki listów otrzymanych przez nas po Jego śmierci, listów nie zdawkowych i nie konwencjonalnych, ale pełnych autentycznego żalu i wzruszających słów, rzadko spotykanych w stosunkach cudzoziemców z Polakami.

Charakteryzując Wawrzyńca, mimochodem wymieniałem jego czar osobisty. Nie chodziło mi o zdawkową pochwałę. Pragnę, po prostu, z bezstronnością obiektywnego obserwatora podkreślić ten dosyć rzadki dar, który nazwałbym umiejętnością być sympatycznym, nawet w stosunkach z osobami mało znanymi. Ten dar zjednywał mu atmosferę przyjaznego zainteresowania.

W podróży, którą opisuję, było dość czasu na poruszenie wielu tematów interesujących nas obu. Rozmawialiśmy też o wyprawach wysokogórskich i ja, ignorant w dziedzinie sportu, pokpiwałem sobie z pasji Wawrzyńca do chodzenia po górach, do trudnych wspinaczek, do zdobywania szczytów. Cierpliwie tłumaczył mi i wyjaśniał sens tego niebezpiecznego sportu, a wreszcie dał mi do przeczytania dwie swoje książki, które miał doreczyć berlińskiemu wydawcy. Niechętnie zabrałem się do ich lektury. Ale *Tragedie Tatrzańskie* wciągnęły mnie niepostrzeżenie i zafrapowały obrazami górskiego patosu, opisem ludzkiej odwagi, wytrwałości i jakiegoś fantastycznego zapału, który towarzyszy wdrapującym się po graniach i żlebach zdobywcom gór. Zagłębiając się w dzieje wypraw tatrzańskich i alpejskich nie mogłem nie zwrócić uwagi na literacką stronę opisu, bo to wkraczało już w dziedzinę bezpośrednich moich zainteresowań. I wtedy zdałem sobie sprawę, że sugestywność pisarska Wawrzyńca bardziej przyczyniła się do mego nawrócenia niż podawane w książkach fakty. Przejrzystość stylu, spokojny tok opowieści, przepojonej głębokim humanizmem, opisywanie spraw najbardziej patetycznych językiem wolnym od patosu, pasowało w moich oczach Wawrzyńca na prawdziwego, dobrego pisarza.

I wtedy zrozumiałem, że jego wrażliwe ucho artysty pozwalało mu w ciszy górskiej znaleźć ową szczególną harmonię, której łaknęła również dusza innego muzyka i artysty, a która zgotowała Wawrzyńcowi ten sam los, jaki przed pół wiekiem dotknął Karłowicza.

27 Żał mi, że nigdy nie doznałem wzruszeń, zrodzonych przez obcowanie z górami. Żał mi Wawrzyńca.

TWÓRCZOŚĆ MUZYCZNA ŻUŁAWSKIEGO

Zygmunt Mysłowski

Kompozytorzy, muzycy, członkowie ZAIKS i taternicy mówią o Wawrzyńcu „nasz kolega”. Wszyscy, którzy go pamiętają i którzy się z nim przyjaźnili, odczuli promieniowanie tego człowieka bez względu na stopień tej przyjaźni i zażyłości.

Obok tych uczuć pozostawił nam Wawrzyniec swoje książki i swoją muzykę — około dziesięć skończonych utworów — które warto poznać i które trzeba utrwalić przez wydanie ich w Polskim Wydawnictwie Muzycznym. Poza bowiem *Partitą*, wydaną przez Chestera w Londynie i w praktyce nie do dostania u nas, i poza czterema mazurkami na fortepian, które wydało PWM w Krakowie w 1955 roku, nie możemy się zapoznać bliżej z utworami, które pozostały w rękopisie.

Są to: *Kwintet fortepianowy* i *Trio* na instrumenty dęte, pieśni góralskie, koledy, utwory fortepianowe, *Sonatina* i *Suita hiszpańska na orkiestrę* — ostatni utwór tego kompozytora, którego I część nagrał już Witold Rowicki na taśmę, a II część przygotowuje do wykonania, uzupełniając braki, jakie są w rękopisie. Najlepiej pamiętam *Kwintet fortepianowy* i mazurki, z którymi historia była tak typowa dla Wawrzyńca. Widząc rękopis tego dzieła nie zdawaliśmy sobie sprawy, jakie ono jest osobiste i dojrzałe muzycznie, jak pełne wyrazu, niezależnego od wyrazu mazurków Szymanowskiego, który zaciążył w muzyce polskiej na tej formie od czasu, gdy „Karol z Atmy” wydał ten cykl miniatur. Z twórczością Szymanowskiego łączyło Żuławskiego pokrewieństwo głębsze niż zwykle wpływy muzyczne. Stosunek autora *Harnasiów* i *Mazurków* do Tatr, Podchala i góralszczyzny był czymś co wkraczało w głębszą osobistą sferę niż zwykle czerpanie i zwrócenie się do folkloru. Żuławski był artystą i taternikiem, zakochanym w tym, co wysokie góry dają człowiekowi jako najgłębsze przeżycia. W tym sensie związany był z górami w sposób — że tak powiem, praktyczny — realizował to, co Szymanowski przeżywał jako „postawa artystyczna” tylko. Punkt stykowy pomiędzy Żuławskim a Szymanowskim znajdował się dzięki temu w sferze o wiele wyższej niż ta, która łączyła Szymanowskiego z pokoleniem młodych muzyków dziesięciolecia. Ta postawa wewnętrzna Żuławskiego, to była tak bliska Szymanowskiemu sprawa BEZINTERESOWNOŚCI w sztuce. Tej bezinteresowości, która była dla Szymanowskiego warunkiem wszelkiego tworzenia artystycznego. Lubił o niej mówić, pisywał o niej, podkreślał ją bardzo często. Należał do pokolenia, które w ten sposób rozumiało i przyjmowało sztukę, które odczuwało ją jako bardzo czyste przeżycie. W postawie alpinisty i taternika hasło takie jest ściśle związane z jego gatunkiem ujmowania zjawisk życia wewnętrznego. Zarówno twórczość, jak pasja i umiłowanie gór, stosunek do własnej pracy jak i do kariery życiowej i artystycznej, stosunek do przyjaciół i kolegów, jak i praca społeczna, wszystko to podciągał Żuławski, wszystkiemu nadawał piętno tej bezinteresowności, która czaruje i uszlachetnia w końcu i tych, którzy potrafią ją dojrzeć i zrozumieć jej sens i jej cechy.

Może to dawało nam wrażenie jakiegoś życia uskrzydłonego, jakby nierealnego, które było jednym z największych uroków

Wawrzyńca. Niewątpliwie w utworach swoich, które pisał wolno i z wielkim wysiłkiem, odnajdujemy te cechy. Żuławski dążył do zupełnej zgodności tego, co chciał wyrazić kształtem, który nadawał swojej muzyce. Nie chciał się zamknąć w żadnym martwym systemie. System był mu równie obojętny jak tępe szukanie oryginalności za wszelką cenę. Jego fantazja muzyczna kształtowała się w lirycznym i namiętym wyrazie muzycznym. Mawiał w rzadkich chwilach, w których rozmawiał o muzyce z kolegami, że chce wyrazić jakąś płynność i swobodę, która byłaby niezależna od tradycyjnych form. Gdy mu replikowałem, że takie poszukiwanie prowadzić może do niebezpiecznej w rezultacie improwizacji, odpowiadał, że gdyby miał czas, to by właśnie szukał tego ujęcia improwizacji w formę definitywną. Wtedy „zjeżdżaliśmy” zwykle w utyskiwanie nad brakiem czasu, nad trudnościami znalezienia warunków do potrzebnego skupienia. Rozbicie życia na drobne, konieczność zdobycia warunków dla tej koncentracji, bez której nie może istnieć żadna twórczość, oto co najczęściej przewijało się w naszych rozmowach, gdy nieliczne okazje pozwalały nam wyjść razem z zebrania, brnąć przez warszawskie osi Południe — Północ z jednej konferencji na drugą.

Na każdym takim zebraniu można było być pewnym, że Żuławski stanie zawsze po stronie, którą uważa za słuszną, bez względu na jakiegokolwiek osobiste czy koniunkturalne okoliczności. Można było liczyć na niego tak, jak to w trudnych powojennych latach mało o kim powiedzieć można. Miałem zawsze wrażenie tego luksusu moralnego, gdy go spotkałem. A luksusem moralnym nazywam tu określenie bardzo potoczne, ale bardzo głębokie, gdy wnikniemy w jego rozległe znaczenie: określenie to brzmi „porządny człowiek” — i nie jest zbrukaną kalkulacją drobną, rachunkiem prowadzącym do tanich ustępstw. Łączy się to z pewnością z cechami tej bezinteresowności, o której piszę w odniesieniu do wpływu, jaki miał na nas Szymanowski-artysta i Szymanowski-człowiek.

● A nad tym ta cecha, jeszcze jedna cecha, najtrudniejsza może do określenia, gdy mówimy o poezji. Nie umiem ściśle sprecyzować, co to jest, ale wiem, że bez tej cechy nie istnieje żaden prawdziwy artysta. Wystarczyło poznać trochę lepiej Wawrzyńca, żeby dostrzec w całym jego życiu i postawie ten żywioł poetycki, który go niósł przez życie i który z pewnością przyczynił się do jego śmierci na stokach Mont Blanc.

Ten żywioł dominuje też w jego kilkunastu utworach, które nam zostawił. Tego szukał z pewnością, gdy mówił, że chce wyrazić w muzyce swobodę i płynność, w przeciwieństwie do wielu utworów, muzycznych-zlepków, które tak często są owocem trudu kompozytorów współczesnych. Żuławski stał na stanowisku, że muzyka wywodzi się w swej zasadzie ze śpiewu i że odejście od tej zasady kaleczy ją, odbiera cechy, które są istotą tej sztuki. Wszystko to sprawia, że sylweta tego człowieka i artysty jest nie tylko bardzo jasna, ale i bardzo człowiecza. Ze przy całym jego temperamencie, poetyczności, rozbiciu istnienia, nad którym tak trudno jest zaranować, był przecie logiczny, bo był w zgodzie ze swoją naturą. Realizował jak mógł i jak potrafił to, co odbiera siły niezadowolonym, zgorzkniałym, zawiedzionym życiowo. Dążył do pełni, do zgody, poprzez wszystkie porażki, których życie nie szczędzi każdemu, kto jest wewnętrznie nienasycony. Śmierć wydaje się czymś paradoksalnym i nierzeczywistym w zestawieniu z takim uśmiechem, życiem, energią i werwą — z tą żywą wreszcie dobrocią, która jest wiecznym ruchem takich natur. Jestem też przekonany, że w miarę, jak osobiste wspomnienia będą się cofały wstecz, znajdują się zawsze ludzie, dla których muzyka Żuławskiego oświetli te cechy poetyczne, prawdziwe i żywe. Coś prawdziwego i własnego technicznie z tych nut i to trzeba ochronić w naszej muzyce. utrwalić dla tych, którzy nie będą już pamiętali Wawrzyńca, „Wawy”.

RESZTA JEST MILCZENIEM...

Witold Rudowski

Huk spadającej lawiny lodu i śniegu był tragicznym finałem i końcowym akordem we wrażliwej na dźwięk wyobraźni Wawrzyńca Żuławskiego. Reszta jest milczeniem wśród pustki pól lodowych i spiętrzonych skał: On w samotności niemal doskonałej, przedzielony od nas czasem i miejscem, wsłuchany już tylko w melodię wiecznego śniegu i echa skalnych ścian. Nie byłem na jednej linie z Żuławskim, ale łączyła nas inna więź, więź wieloletniej przyjaźni, która upoważnia mnie do skreślenia tych kilku słów w chwili, gdy on stał się wspomnieniem. Nie będę pisał o Wawrzyńcu Żuławskim, jako o człowieku gór. O tym, że był tętnem i oddechem polskiego taternictwa i alpinizmu, że przemierzał skrajnie trudne drogi Innominaty — turni nienazwanej, Sentinelle Rouge i filaru Boccalattego, pisali i pisać będą inni, którzy dzielili z nim wówczas wspólne niebezpieczeństwa, trudy i radości górskich zwycięstw. W swoim wspomnieniu pragnę zwrócić uwagę na inną stronę działalności Wawrzyńca Żuławskiego, będącą drugą nigdy niezaspokojoną pasją jego życia, na sprawę jego pracy i twórczości muzycznej. Nie jestem głębokim znawcą muzyki, jestem jedynie jednym z licznych i przeciętnych odbiorców tej sztuki, która uczucia i wrażenia wyraża za pomocą dźwięków. Jeżeli podjąłem próbę zwięzłej charakterystyki działalności Wawrzyńca Żuławskiego na polu muzycznym, to dlatego, że nie doczekała się ona do chwili obecnej pełniejszego omówienia. Poza tym zawsze zdumiewało mnie to, w jaki sposób Wawrzyniec umiał łączyć twarde i nieustępliwy trud wspinaczek górskich i stałą wręcz wrażliwość na kształt z zawodem muzyka, który jest fizycznym zaprzeczeniem cech wymaganych w górskim sporcie wyczynowym i z wrażliwością na muzykę, na dźwięk rozciągający się w czasie, a więc z wrażliwością dynamiczną i zmienną. We wspomnieniu swym opieram się w dużej mierze na osobistych rozmowach z Wawrzyńcem o muzyce, na spostrzeżeniach w salach koncertowych, wreszcie na informacjach uzyskanych od prof. Perkowskiego, p. Piwkowskiej i prof. Sikorskiego, za co składam Im w tym miejscu serdeczne podziękowanie.

Wawrzyniec Żuławski, syn wybitnego pisarza i poety Jerzego Żuławskiego, od najmłodszych lat wyrastał w atmosferze wielkiej twórczości, kultu sztuki i piękna przyrody. Od wczesnych też lat zaczął wykazywać wielostronne uzdolnienia, łatwość wypowiedziania się piórem, wielką wrażliwość na muzykę. Ta ostatnia cecha zdecydowała o wyborze zawodu i kierunku studiów. Wawrzyniec Żuławski po ukończeniu gimnazjum wstąpił do Konserwatorium Warszawskiego, gdzie studiował w klasie kompozycji prowadzonej przez prof. Sikorskiego. Wyższą uczelnię ukończył w roku 1937 i swe studia kompozytorskie uzupełnił studiami muzykologicznymi na Uniwersytecie Warszawskim. W okresie straszliwych doświadczeń lat wojny i okupacji niemieckiej trudno było o szerszą działalność twórczą, a jednak właśnie wówczas, w roku 1944, w jednym z prywatnych mieszkań, będących zakonspirowaną estradą koncertową rozległy się tony skomponowanego przez Żuławskiego *Kwintetu fortepianowego*.

Nie będę tu charakteryzował poszczególnych pozycji w twórczości muzycznej Żuławskiego. Cechą znaną jego działalności kompozytorskiej jest język muzyczny nawiązujący do tra-

dycji. Tworząc, szedł Żuławski swą własną drogą, aczkolwiek nie był poszukiwaczem nowych połączeń harmoniczych i tonalnych. Nie przystał także do tych „rewolucyjnych” szeregów muzycznych, dla których dawne założenia i systemy kompozycyjne były jedynie zabytkami muzealnymi, nadającymi się do lamusa. W swych zamierzeniach twórczych był konsekwentny i opanowany, daleki od poszukiwań efektu i kierunków nowinarskich.

O wartości każdego dzieła muzycznego decydują takie czynniki, jak talent kompozytora, techniczna umiejętność warsztatu kompozytorskiego i wewnętrzne uczuciowe nastawienie twórcze. Żuławski był niewątpliwie talentem muzycznym. Obdarzony dobrym smakiem i wyczuciem artystycznym umiał odnaleźć swą własną drogę i styl twórczy. W każdym ze swych dzieł był sobą, był polskim twórcą wiernym atmosferze polskości i rodzimego folkloru.

Techniczne opanowanie warsztatu kompozytorskiego posiadał Wawrzyniec Żuławski w stopniu bardzo wysokim. Jako uczeń prof. Sikorskiego reprezentował dużą klasę rzemiosła twórczego. Jego prace muzyczne cechuje przejrzystość układu i formy i wielkie poczucie odpowiedzialności twórczej za ostateczne wykończenie dzieła. Wszyscy, którzy mieli szczęście znać Żuławskiego, mogli ocenić jego wrażliwą i uczuciową naturę. Uczuciowość ta, bogata i plastyczna, zaznaczyła się w wielu jego dziełach. W *Kwintecie fortepianowym* np. powstałym w zakończeniu strasznych lat okupacji zarysowany jest wielki wkład emocjonalny, wyrażony to w nutach niepokoju i tragicznej rezygnacji, to w refleksyjności, będącej jakby odbiciem jego tatrzańskich wędrówek i wzruszeń. Kwintet ten wykonany na Festiwalu Muzyki Współczesnej w Londynie w roku 1946 osiągnął duże powodzenie i dotychczas wykonywany jest w programach radia londyńskiego. Wrażliwość Żuławskiego na kształt i barwy znalazły swe odbicie także w muzycznej działalności twórczej. Któż lepiej od taterników wie, jak silne było jego zespolenie z górami, z ich surowym krajobrazem, ogromem, przestrzenią i pustką. Równie silnie związany był Żuławski z folklorem góralskim. Żuławski wchłonął i przetworzył ten bogaty folklor, który swój najpełniejszy wyraz znalazł w jego mazurkach. Trzeba tu podziwiać śmiałość jego twórczego zamierzenia, bowiem po fortepianowych mazurkach Chopina i po wykorzystaniu folkloru góralskiego w dziełach Szymanowskiego wydawało się, że niepodobienstwem będzie utrzymanie tu własnej linii kompozytorskiej. W swych mazurkach jednakże potrafił Wawrzyniec Żuławski dać osobiste elementy i piętno twórcze. Podkreślić wreszcie należy, że odnajdując w muzyce swą własną drogę, był Żuławski jednym z nielicznych kompozytorów, który umiał konsekwentnie bronić głoszonego przez siebie kierunku w sztuce. Słyszcy się nierzadko zdanie, że muzykę podzielić można na napisaną i skomponowaną. Pierwszy typ muzyki nie stanowi trwałej pozycji twórczej i nie rokuje nadziei na przyszłość. Muzyka skomponowana jest zawsze osiągnięciem i mamy wszelkie podstawy sądzić, że twórczość Żuławskiego oparta na najlepszych wzorach kompozycji będzie trwała pozycją w dorobku współczesnej muzyki polskiej, cieszącej się wzrastającym zainteresowaniem w całym świecie i będącej muzyką przyszłości, przed którą dopiero wrota sławy szeroko się otworzą.

Czy Wawrzyniec Żuławski osiągnął pełnię swej muzycznej twórczości? Nie, nie osiągnął, nie zdążył, bo jego dopiero krzepnące zamierzenia twórcze zostały nagle przerwane przez lawinę łodu. A w latach minionych było tyle pracy w innych dziedzinach życia muzycznego, było tyle innych dążeń i wielostronnych zainteresowań, była pasja gór. Patrząc dziś na całość jego dorobku w twórczości muzycznej można by powiedzieć, że była ona zbyt skromna w stosunku do skali jego talentu i poziomu rzemiosła twórczego. W kołach Klubu Wysokogórskiego stosunkowo mało

znana była praca dydaktyczna Wawrzyńca Żuławskiego na terenie Wyższej Szkoły Muzycznej. Działalność tę chyba najlepiej charakteryzują wypowiedzi uczniów, którzy słuchali jego wykładów instrumentalnej symfonicznej i kompozycji. Z wypowiedzi tych jasno wynika, jak wielkie zdolności dydaktyczne reprezentował Żuławski, jak barwnie i interesująco potrafił rozwijać zasady nauki układania dzieł muzycznych na orkiestrę symfoniczną, jak w zasady teorii potrafił wprowadzać praktyczną treść. Nic dziwnego więc, że stał się powszechnie cenionym, bardzo lubianym przez młodzież profesorem, a wykłady jego zapelniały audytorium nie tylko uczniami klasy kompozycji, którzy przedmiot ten studiowali obowiązkowo.

Krytyka muzyczna była szeroko znaną i cenioną częścią działalności Żuławskiego. Obdarzony żywą i błyskotliwą inteligencją, łatwością posługiwania się piórem, gruntownie odczytany w literaturze muzycznej rodzimej i światowej potrafił w krótkim czasie stanąć na czele tych krytyków-publicystów, którzy dobrze zasłużyli się sprawie popularyzacji muzyki, a zwłaszcza polskiej twórczości muzycznej. Żuławski zdawał sobie sprawę z tego, że w wielu wypadkach ważnym elementem sukcesu dzieła muzycznego i jego wykonania jest oddziaływanie publiczności i słuchaczy sal koncertowych. Wiedział, że dyrygent i orkiestra są czułymi narzędziami, których precyzja i doskonałość w dużej mierze zależą od nastawienia i poziomu muzycznego słuchacza. Dlatego pisał dla przeciętnego odbiorcy muzyki i czytając jego recenzje koncertowe na podstawie swego osobistego doświadczenia mogą stwierdzić, jak bardzo potrzebne one były słuchaczom koncertów symfonicznych, kameralnych, oper i recitali. Sprawozdania i krytyki muzyczne Wawrzyńca Żuławskiego drukowane w „Nowej Kulturze”, „Kuźnicy” i prasie codziennej potrafiły w sposób wybitny podnieść poziom umuzykalnienia słuchaczy i wskazywać im właściwą drogę do rozumienia i pojmowania tej sztuki. Ale krytyka muzyczna Żuławskiego była cenna nie tylko dla amatorów muzyki; cieszyła się uznaniem kompozytorów, którzy wiedzieli, że w wypowiedziach Żuławskiego utwory ich znajdują ocenę bezstronną, fachową i życzliwą.

Imponująco przedstawia się dorobek organizacyjno-społeczny działalności Wawrzyńca Żuławskiego. Rozpoczęła się ona jeszcze w warunkach okupacyjnego podziemia, gdzie brał żywy udział w planowaniu i organizacji przyszłej Filharmonii Narodowej i Opery, w układaniu programów przyszłych szkół muzycznych, w stowarzyszeniach samopomocy muzyków. Jego ruchliwość, energia, pomysłowość i nieślabnąca wiara w lepszą przyszłość była źródłem ufności dla serc zgnębionych i przybitych. W latach okupacji niemal cała Polska muzyczna znalazła się w Warszawie. W tych dniach chaosu, lęku i zwątpienia, ale i wyzwolenia najwyższych ludzkich wartości, osobowość Żuławskiego zarysowała się szczególnie silnie, jako człowieka decyzji i czynu, który nigdy nie tracił żarliwego przekonania w ostateczne zwycięstwo. Jego okupacyjne prelekcje, wystąpienia i nieraz wygłoszone w czasie zakonspirowanych koncertów słowa wiążące pozostałą zawsze w pamięci tych, którzy tam nieraz „z czołem zwieszonym” przybyli, lecz z nadzieją słuchali.

Był niezbędny w organizacji życia muzycznego w tych powojennych latach, w których zmienność była charakterystyczną cechą naszego życia. Zmienność ujęć i poglądów na sztukę i kierunki twórczości zapanowała także w muzyce. Poglądy Żuławskiego były wówczas wartością stałą i niezmienną. Jego to osobistym wielkim osiągnięciem było w owych czasach zorganizowanie Festiwalu muzyki Szymanowskiego z wykonaniem monumentalnego dzieła „Stabat Mater”. Walczył także osobistymi staraniami i piórem o odpowiednią pomoc dla orkiestry Filharmonii Warszawskiej, jako najważniejszej polskiej placówki koncertowej. W swych uwagach dotyczących orkiestry miał zawsze nastawienie życzliwe, podyktowane zrozumieniem trudności i troską o dalszy postęp i rozwój zespołu.

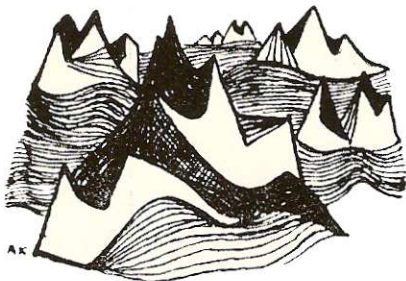
Tak się przedstawia suchy szkic dotyczący działalności Wawrzyńca Żuławskiego na polu muzyki. Staralem się nakreślić tu sylwetkę człowieka twórczego, wrażliwego, bardzo zapracowanego, postać inną, niż „Wawa” znany kołom tatarnickim. Tym bardziej zdumiewający w tym zestawieniu jest dynamizm jego życia: taternik-wyczynowiec i artysta-muzyk, to zdawałoby się dwa odległe bieguny upodobań talentu, ambicji i dążeń. A jednak to ten sam człowiek, dla którego przyroda i sztuka była źródłem nieustającego, twórczego wzruszenia i radości życia. Wiemy to wszyscy bez najmniejszego retuszowania rzeczywistości, która zwykle cechuje wspomnienia o tych, co odeszli. Gdy myślę o Wawrzyńcu Żuławskim, gdy czytam jego recenzje i krytyki muzyczne, gdy zagłębiam się w szczegóły jego działalności — śmierć jego wydaje się czymś tak dalekim, że aż nie-realnym. Jest jak horyzont, do którego zbliżając się mamy złudzenie, że się oddala.

DOKOŃCZENIE ZE S. 8.

i społecznym. Z wykształcenia muzykolog i kompozytor, był autorem cieszących się wielkim powodzeniem w Polsce i za granicą mazurków, kwintetu, sonat i koled. Był profesorem Wyższej Szkoły Muzycznej początkowo w Łodzi, a potem w Warszawie. Dał się poznać także jako krytyk muzyczny odznaczający się jasnością, trzeźwością, a nade wszystko odwagą osądu. Swej pracy społecznej nie ograniczał do Klubu Wysokogórskiego — przez lata był Sekretarzem Generalnym Związku Kompozytorów Polskich, ostatnio — Prezesem ZAIKS.

Na tym stanowisku położył zwłaszcza duże zasługi przy nawiązywaniu kontaktów z bratnimi organizacjami zagranicznymi.

Niezwykły czar osobisty Wawrzyńca działał nie tylko przy osobistym kontakcie, lecz promieniuje także z kart Jego książek i licznych artykułów. W górach był towarzyszem niezrównanym: świetny w skale i lodzie, niesłychanie szybki i doświadczony, wytrzymały i odporny na wysiłki fizyczne, wytrwały, ofiarny i pracowity. Główną cechą Jego charakteru była chęć pomagania innym. Była to jakaś wewnętrzna konieczność coś tak naturalnego, że przyjmowano tę pomoc jako należną, zasłużoną. Dobroć i łagodność charakteru, wdzięk osobisty w niccodzienny sposób łączył z siłą woli i wytrwałością. Cechy te, którym zawdzięczał wspaniałość swego życia, przywiodły Go do tragicznej śmierci.





Zbigniew Łagocki, Tatry Wysokie 1959.

MUZYK I PEDAGOG

Władysław
Malinowski

Wawrzyniec Żulawski prowadził w Państwowej Wyższej Szkole Muzycznej w Warszawie instrumentację symfoniczną i seminarium krytyki muzycznej. Seminarium, którego uczestnikiem byłem w roku akademickim 1954—55 odbywało się raz w tygodniu. Dyskutowaliśmy na nim teksty wybitnych pisarzy muzycznych, a także nasze własne analizy utworów i recenzje z koncertów i wydawnictw muzycznych. Profesor nie wysuwał na ogół na pierwszy plan swych poglądów. Dążył do stworzenia atmosfery, w której studenci mogliby wyżyć się szkolnej rutyny i odnalazć swe własne przekonania. Na siebie brał jedynie kierownictwo dyskusji, pełne umiaru i swoistej, żartobliwej elegancji. W stosunku do nielicznych tylko kwestii starał się zaszcześcić nam własne przekonania. Należała do nich sprawa odpowiedzialności społecznej i moralnej krytyka-publicysty, który jest jak lekarz — może wiele pomóc lub wiele zaszkodzić. „Pisząc do gazety, trzeba się czuć jak człowiek, który ma w ręku odbezpieczony pistolet”. Charakterystyczne poglądy znanych nam osób wcielają się we wspomnienie w takie właśnie pojedyncze zdania wypowiedziane przy jakiejś okazji. Z dyskusji o poemacie symfonicznym *Don Kichot* Straussa pozostał mi w pamięci urywek wypowiedzi profesora: „...inna rzecz, że można by się spytać kompozytora — panie Strauss, po co pan właściwie zaprzętał sobie głowę tą całą historią z *Don Kichotem* zamiast napisać dobre wariacje” (poemat na formę wariacji). Innym razem z typowym dla siebie spokojem i rzeczowością profesor zgodził się ze zdaniem któregoś ze studentów, że w ostatniej z *Odwiecznych pieśni* Karłowicza „nie ma muzyki”.

Zajęcia z instrumentacji odbywały się indywidualnie z każdym studentem. Przyniesioną robotę profesor sprawdzał bardzo dokładnie wsłuchując się kolejno w każdy takt. Tylko czasami przenosił nuty do fortepianu. Kiedy był zadowolony z naszych prac? Lubił to, co lubi większość chyba muzyków współczesnych: przejrzystość, lekkość, minimum zdwojeń między instrumentami orkiestry. Przeglądając dziś partytury pisane pod kierunkiem profesora słyszę powtarzany przez niego często żartobliwy zwrot, kiedy zastanawiając się nad skutecznością jakiegoś chwytu technicznego mówił z wahaniem jakby do siebie: „Tak go pan zażył?” Niektóre spośród poprawek profesora, robionych drobnych, delikatnym piśmem wiążą się w pamięci z wypowiedzianymi przy ich okazji zdaniami. Słyszę je zawsze, ilekroć wertując owe karty natrafiając na podwójne seksty w smyczkach przerobione na „divisi” — „To zbyt brahmsowski chwyt” — lub wykreśloną partię fletu — „Do Francji musiałyby pan posłać partyturę, żeby to panu zagrali”. Ale z wielu spośród tych drobnych, ołówkiem kreślonych poprawek opadły już otaczające je kiedyś wspomnienia. Nie pamiętam, o czym mówiliśmy przy ich okazji. Pamiętam natomiast, że nigdy prawie nie mówiliśmy podczas tych lekcji o górach. Temat, który profesor stworzył wpisując mnie na listę swych studentów pytaniem, czy jestem tym, o którym wspominał mi Strumiłło i czy uprawiam wspinaczkę, pozostał między nami niewyczerpany. Uważałem bowiem wówczas, że przekroczenie w stosunkach z profesorem kręgu spraw ściśle fachowych, kręgu poza którym rozciągał się upragniony w swym bogactwie wspomnień i doświadczeń świat Wawrzyńca Żulawskiego — taternika i alpinisty, byłoby niewłaściwym wykorzystaniem sytuacji. Dziś żałuję tego młodzieńczego wyobrażenia. Zubożyło ono ślad pozostawiony przez wszystkie te godziny, jakie poświęcił mi profesor, a przecież jednocześnie i autor tych książek, które jeszcze we wczesnej młodości skierowały mnie ku górcom.

W POWSTANIU WARSZAWSKIM

Maria Mierzejewska

Wawrzyńca Żuławskiego, tak jak wielu innych, zaskoczyły pierwsze, trochę przedwcześnie wybuchłe walki na placu Napoleona, uniemożliwiając mu dotarcie na jego punkt zborny. Żuławski dołącza się wówczas do wyruszającego do natarcia na silnie obsadzoną przez Niemców Poczty Główną oddziału osłonowego Wojskowych Zakładów Wydawniczych. Uzbrojenie Wawrzyńca jest niestety prawie żadne: — pistolet typu FN, małego kalibru i to... bez amunicji. Jak wielu innych liczy na to, że po wdarciu się do Poczty Głównej zdobędzie broń na Niemcach. Amunicję wówczas wydzielano tak oszczędnie, jak krople wody na pustyni, toteż od oddziału WZW otrzymuje naboje zaledwie na jeden magazynek. Z tym wyposażeniem, w brązowym kapeluszu na głowie i w rozwianym jasnym płaszczu letnim rusza do akcji. Pierwsze natarcie nie dało spodziewanych rezultatów. Żuławski bierze udział również w drugim, tym razem skutecznym natarciu i wraca z opanowanej Poczty Głównej ze zdobytym parabellum. W następnych dniach, na skutek przeprowadzonej korespondencji, uzyskuje zmianę przydziału i pozostaje w Wojskowych Zakładach Wydawniczych, gdzie zostaje skierowany na placówkę Nr 3 na ul. Chmielnej, jako członek osłony drukarni i litografii WZW. Tam bierze udział w tropieniu i likwidacji „gołębiarzy”, ukrywających się na dachach sąsiednich domów. Jest również jednym z podejmujących aliancki zrzut broni, który „wylądował” na dachach ul. Chmielnej. Pod nieprzyjacielskim ostrzałem, w nocy, niełatwą było sprawą wydobyć zaplątany i ugrzęzły w dachach zasobnik.

Ci, którzy byli w tych dniach w Warszawie, wiedzą dobrze, czym było przekroczenie Alei Jerozolimskich, zanim jeszcze udało się wykonać pół przekop — pół barykadę przy wylocie ul. Kruczej. Aleje Jerozolimskie były pod nieustannym ostrzałem niemieckiej broni maszynowej i działek z silnie obsadzonych gmachów Muzeum Narodowego, BGK, restauracji „Cristal” na rogu Brackiej, Dworca Głównego, WIG-u i patrolujących czołgów. Utrzymanie łączności pomiędzy Śródmieściem Północ i Śródmieściem Południe, przesyłanie rozkazów, meldunków, poczty polowej, kosztowało wiele młodych istnień ludzkich. Szczególnie trudne były przesyłki prasy powstańczej, której tak spragniona była cała ludność Warszawy. Początkowo wszystkie drukarnie powstańcze zgrupowano w rejonie Śródmieścia Północ, co stwarzało konieczność codziennych przerzutów przez Aleje Jerozolimskie dużych i ciężkich ładunków gazet i druków.

Wawrzyńca Żuławskiego występuje z projektem założenia kolejki linowej poprzez Aleje. Wraz z paroma towarzyszami realizuje natychmiast swój pomysł i aż do czasu wykonania barykady — przekopu czuwa nad funkcjonowaniem i naprawianiem kolejki, wciąż rwanej i zestrzelwanej przez czołgi i niemiecką obsługę pobliskiego „Cristalu”.

Po zniszczeniu elektrowni, gdy z powodu braku energii elektrycznej praca drukarni Nr 3 zostaje uniemożliwiona, personel jej otrzymuje rozkaz przejścia do Śródmieścia Południe i kontynuowaniu pracy w jednej z małych drukarni na ul. Kruczej. Wszyscy ci ludzie znajdują wówczas kwaterę w i tak już przepełnionym, lecz zawsze gościnnym domu państwa Żuławskich przy ul. Marszałkowskiej.

W pamięci załogi placówki Nr 3 Wojskowych Zakładów Wydawniczych pozostaną zawsze dni spędzone na Chmielnej, gdzie w ciasnym pokoiku przy drukarni ustawiono poniemiecki odbiornik radiowy. Każdą wolną chwilę Wawrzyniec spędzał przy odbiorniku, wylapując z całego świata najpiękniejszą muzykę. Pokoik, stanowiący jednocześnie kancelarię placówki i kwaterę załogi, przepelniony był stale ludźmi, posłaniami, częściami garderoby, bronią i amunicją, kliszami drukarskimi i odbitkami korektorskimi, meldunkami i rozkazami. Powietrze, mdłe od wciskającego się wszystkimi szparami odoru chemikalii z rozbitej pociskami sąsiedniej fabryczki kosmetyków, wibrowało wciąż od pracy maszyn drukarni. Tam, przy akompaniamentem detonacji i odgłosów strzelaniny, w nielicznych wolnych chwilach odbywały się radiowe koncerty, przeplatane improwizowanymi przez Wawrzyńca pogadankami o muzyce: nierzadko wywiązywała się gorąca dyskusja. Czasem snuły się wspomnienia z wypraw górskich, przepelnione słońcem, powietrzem, ciszą i spokojnym majestatem gór, tak straszliwie kontrastujące z rzeczywistością, że prawie zatracające realność. W oświeceniu powstania, spokojny, opanowany, pełen życzliwości dla wszystkich i solidarności, Wawrzyniec Żuławski pozostawał zawsze sobą — człowiekiem gór, sztuki i czynu.

Wawrzyniec Żuławski w Dolinie za Mnichem.



JADALNIA schroniska Requin była tak zapchana, że z trudnością znaleźliśmy wraz z żoną kawałek miejsca, gdzie można było wyłożyć jedzenie i garnki.

W półmroku rozgadanego schroniska mieszają się języki, angielski, francuski, włoski, opodal grupa niemiecka, dalej gardłują Holendrzy. Nagle mam wrażenie, że wśród tylu wielojęzycznych słów doleciał dźwięk polskiego. Polacy? Tutaj w Requin? Przywidziało mi się. Za chwilę obydwójce słyszymy, tym razem zupełnie wyraźnie: „Podaj sól”. Nie mogę się powstrzymać, wstaję, mówię głośno przed siebie: „Czy ktoś mówił po polsku?”

Podnoszą się dwie głowy, patrzą na mnie. Za chwilę witamy się, przedstawiamy. Zareński i Marek Karpiński. Krewny Adama? Syn? Mój Boże, pamiętam dwóch małych chłopczyków, gdy byłem przed wojną w domu Akara. „Czy Wawa jest z wami?” — „Jest, ale ma bazę w Montroc-le-Planet, teraz na pewno jest gdzieś w górach, pogoda właśnie się zaczęła”.

Proszę o przekazanie Wawrzyńcowi mego adresu londyńskiego oraz, że mam namiot w Chamonix w „Camping 4”. Pewnie nie spotkamy się jednak, za 5 dni kończy się mój urlop.

Po powrocie do Chamonix znajduję Józka Orra (Orenburga) z Nowego Jorku, właśnie przyjechał, spotkał członków tegorocznej polskiej wyprawy. Wawa niestety jeszcze nie wrócił. Proszę go: „Pamiętaj, jak zobaczysz Wawę, żebyś go mocno ode mnie uściskał i wszystkich starych znajomych. Powiedz mu, że może przyjadę za rok”. (Jak później dowiedziałem się, byłem tego samego dnia na Tour Ronde co i Wawrzyniec, zaledwie 2 godziny wcześniej).

●
Lato 1957. Przed przyjazdem do Chamonix, zatrzymuje się z Izą w Talloires nad jeziorem Annecy, jednej z najpiękniejszych miejscowości, jakie widziałem w życiu. Zamiast odpoczynku w słońcu niesłychanie gwałtowna, 36-godzinna burza uwięziła nas w namiocie. Wychodzę po gazety korzystając z chwilowego przejaśnienia. Na pierwszych stronach, wielkimi literami: „Polak zaginął od kilku dni na Mont Blanc”. „Obawa o los 3 polskich alpinistów na Aiguille Verte”. Ogarnia mnie źle przecucie — taka burza, co się działo tam na górze, ponad 4000 metrów...

W Chamonix od razu spotykamy „młodych”. Poznajemy się, żona pyta o Marka Karpińskiego. Umarł, zmiażdżony blokiem skalnym? Tuż przed wyjazdem? Okroone, mamy go tak świeżo w wspomnieniach. A co z Grońskim? Nie wiadomo. Żuławski właśnie wrócił z próby przeszukania obydwu Plateau pod Mont Blanc, masy kopnego śniegu, nie ma szans.

„To Żuławski jest w Chamonix?”

„Tak, powinien lada chwila wrócić z żandarmerii.”

Widzę go z daleka. Zmężniał, rozrósł się od 1939 roku, ale ta sama kochana gęba, te same szczere oczy. Nie mogę ukryć wzruszenia, ściskamy się mocno, serdecznie. „No, nareszcie Wawa mam Ciebie. Wiem, żeś zalatany, ale po tylu latach musisz mi poświęcić jeden wieczór. Możesz dzisiaj?”

Spotkaliśmy się w „Au Choucas”. Na zewnątrz lało jak z cebra, wyżej musiało szaleć jeszcze jedna śnieżycza. W restauracji było ciepło, zacisznie, architektura w stylu alpejskiego „chalet” dawała nastrój, tło wspomnieniom. Rozmawialiśmy o wrześniu 1939 roku, o tym jak rozsypaliśmy się po świecie, o Witii w Argentynie i Józku w N. Yorku, o Wiparze i Bujaku, o „starych” i „młodych”, o Tatarniku i Klubie, tematów było bez liku. Wawa opowiadał o swej pracy zawodowej, sprawach muzycznych, o różnych zajęciach i obowiązkach pochłaniających cały jego wolny czas, o planach górskich, planach wypraw egzotycznych z himalajską na czele, wchodził w szczegóły, malował trudności, widać było, że całą duszę, cały entuzjazm wkładał we wszystkie swoje przedsięwzięcia.

Mówiliśmy o ostatnich, tak licznych tragediach alpejskich, o Staszku Grońskim, zaginionym gdzieś w ogromie Mont Blanc. „Czy jest jakaś nadzieja” — pytam. „Właściwie nie ma żadnej. Jak wiesz, Berardini i Długosz byli w Vallot, myśmy dopchali

SPOTKANIE

Jerzy

Pierzchała

się do Plateau, śnieg po pas, niepodobieństwo iść dalej. Z Courmayeur nie ma wiadomości, może, może ugrzęźli w schronisku Gonella. Ale już tyle dni minęło." Wawrzyniec zaniechał dalszych prób przeszukiwania masywu ze względu na bardzo duże ryzyko lawin i masy spadłego śniegu. „Francuzi przyrzekli nam przejść trasę Col du Midi — Mont Blanc, gdy warunki będą odpowiednie, ale jest to kwestia przynajmniej tygodnia. Jeśli Groński nie jest w tej chwili gdzieś pod dachem, wszelka akcja ratunkowa jest już właściwie bezcelowa. Pieniądze skończyły się nam zupełnie, będziemy wracać pojutrze, w niedzielę, do domu."

Rozmowa urwała się. Wiatr bił w okna deszczem, smagał ulice strumieniami wody. Prawdopodobnie każdy z nas myślał o białym piekle rozpiętym 3000 metrów powyżej, na graniach, w chaosie szczelin, zerw lodowcowych i wiszących lawin.

Odzywa się moja żona, naprawdę wstrząśnięta wypadkami tego sezonu; jest pewna zupełnie, że alpinizm jest tak niebezpiecznym sportem, iż graniczy z oczywistym ryzykancstwem. Wawrzyniec uspakaja, tłumaczy. — „Niech pani weźmie mnie jako przykład. Chodzę po górach około 25 lat, większość tych lat były sezonami poważnych czy nawet bardzo poważnych wspinaczek i wypraw w Tatrach i w Alpach, w lecie i w zimie. Jeżeli się uważa, nie ryzykuje świadomie, chodzenie po górach nie jest zupełnie niebezpieczne. Naprawdę nie ma powodu do obaw, a poza tym Jurek już nie wybiera się na wielkie przejścia. Ja też już przechodzę na emeryturę, wiek ma swoje prawa, przyjechałem z naszą wyprawą więcej jako widz, czy prezes Klubu, niż czynny wspinacz i raczej nieoczekiwanie zamieniłem się ostatnio w ratownika". „Wiesz” — zwraca się do mnie — „mimo, że pracuję nad organizacją wyprawy w Himalaje, pewnie z nią nie pojedę. Po prostu będę za stary”.

Śmieje się: „Wawa, co ty mówisz o wieku, Hunt był starszy, gdy poszedł na Everest, i miał doskonałe wyniki”. — „Zgoda, ale jak żyje Hunt i jaki tryb życia ja prowadziłem i prowadzę. On nie musiał pracować po nocach ani nie przeszedł okupacji. Ja zupełnie poważnie mówię, że zamierzam przestać chodzić na wspinaczki”.

Robi się późno, minęła północ. Wychodzimy w ciemną, przenikliwie zimną noc. Deszcz przestał padać, wysoko, wśród rozrywających się chmur bieli się ogromny świat Mont Blanc. — „Wiesz Jurek” — mówi Wawrzyniec — „to są prawdziwe góry, naprawdę wspaniałe. Takich nie ma w innych częściach Alp. Chciałbym znów tutaj przyjechać. Spotkamy się?” Uśmiecham się. „Jako emeryci? Jak najchętniej”.

Zatrzymuję się przed hotelem Wawrzyńca. „Przygotuję Ci na jutro legitymację klubową i mam nadzieję, że dostaniesz ostatni numer Tatarnika. Rano będę zajęty przygotowaniami wyjazdowymi, mam także spotkać się z Francuzami ze Szkoły Alpinizmu i z prasą, zobaczymy się po południu?”

„Wawa — mówię z pewnym wahaniem — wolałbym wcześniej, może na obiad? Jak wiesz, mam tylko jeszcze tydzień urlopu, jeśli się wypogodzi, pewnie wyjdziemy w góry.” Wawrzyniec wybuchł śmiechem. „Słuchaj, dzisiaj wróciłem z Grands Mulets, metr świeżego śniegu, musisz poczekać 3 do 5 dni przynajmniej. Będę czekał na ciebie jutro o 6-ej wieczorem w kawiarence naprzeciw Bureau des Guides. Dobrej nocy.”

Jutro nigdy nie przyszło. Nieoczekiwanie, wbrew powziętym planom, wbrew własnej opinii, mimo prośb kolegów, Wawrzyniec wyjechał w sobotę po południu na Col du Midi, spróbować raz jeszcze. Następnego dnia Chamonix zostało naprawdę wstrząśnięte nową tragedią alpejską, jakże dramatyczną w przebiegu i okolicznościach. W hotelu czekały na Zuławskiego dwie depesze proszące o odpowiedź, że zdrowy i cały... Nie spotkamy się już, Druhu mój serdeczny, w Twych prawdziwych, wspaniałych górach. I wiesz, jakoś postarzałem się nagle, bardzo.

W CHAMONIX PO ROKU

Jerzy Jurandot

„Góry bywają czasem straszliwie nieubłagane”. Tak napisał Wawrzyniec w liście, wysłanym z Chamonix w sobotę siedemnastego sierpnia. W niedzielę wieczór przyszła wiadomość o jego śmierci. List dotarł do nas kilka dni później.

Chamonix leży w małej kotlinie, otoczonej dokoła śnieżnymi szczytami i przeciętej rwącą i pienistą górską rzeczką. Wszystko to razem jest prawdopodobnie bardzo malownicze, ale ja niestety nigdy już nie potrafię patrzeć na góry inaczej niż na coś straszliwie nieubłagane.

Zajechaliśmy z panią Kazimierą Żuławską, matką Wawrzyńca, późnym wieczorem. Na małej stacyjce czekał Wowkowicz, w hotelu „Croix Blanche” zarezerwowane były dla nas pokoje. Gdy utrudzona dwudniową podróżą Warszawa—Wiedeń—Genewa—Chamonix pani Kazimiera udała się do siebie, „Teddy” Wowkowicz wyprowadził mnie przed hotelik.

„Widzi pan? To tam. Stąd widać bardzo dobrze”.

Rzeczywiście, w świetle księżyca na zawilęj nad miasteczkiem jednolicie białej ścianie Mont Blanc du Tacul tuż pod szczytem wyraźnie widać było miejsce, w którym śnieg był poruszony, skotłowany, jak gdyby zdeptany.

„To zawałające szczelinę bloki lodowe, każdy wielkości kilkupiętrowej kamienicy” — powiedział Wowkowicz.

W naróżnej kawiarence rozprawialiśmy do chwili, gdy uprzejmy kelner zwrócił nam uwagę, że już muszą zamykać. Naturalnie pytałem przede wszystkim o to, co nas wszystkich nurtowało od pierwszej chwili: czy ta ostatnia, tragiczna wyprawa była konieczna. „Nie ma już niestety żadnej nadziei, by Groński jeszcze żył” — pisał do nas przecież Wawrzyniec w swoim liście, wysłanym dzień przed śmiercią. Czy wobec tego jego decyzja wzięcia udziału w jeszcze jednej próbie była słuszna czy niesłuszna? Wowkowicz nie miał ani cienia wątpliwości: Żuławski nie mógł postąpić inaczej. Z chwilą gdy na skutek nalegań Jugosłowianina, którego obaj towarzysze zaginęli wraz z Grońskim, Francuzi zdecydowali się podjąć jeszcze jedną wyprawę ratowniczą — było nie do pomyslenia, żeby polska grupa odmówiła swego udziału.

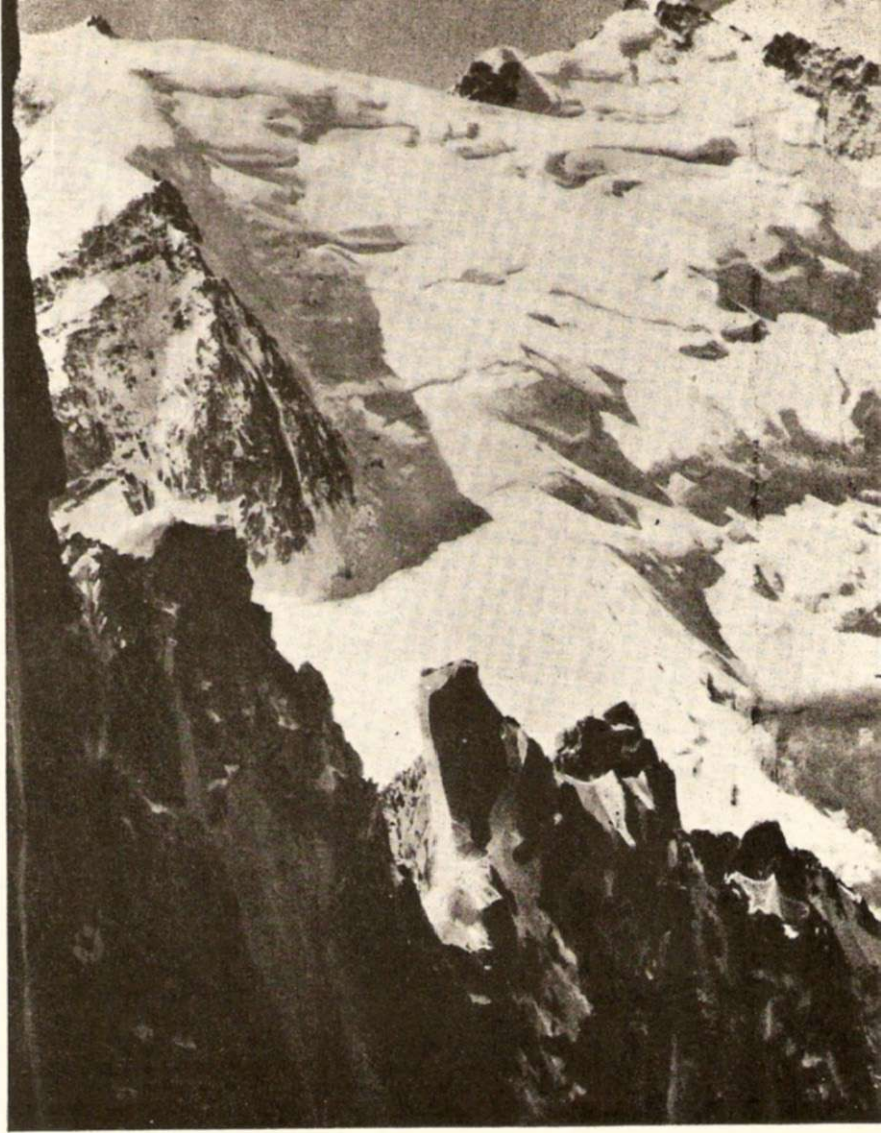
Następnego dnia w niedzielę, Wowkowicz zaaranżował spotkanie z panem Payot, merem Chamonix. Kiedy ZAIKS postanowił dla uczczenia pamięci swego prezesa ufundować tablicę i odsłonięcia jej dokonać w rocznicę tragicznego wypadku, realizacja tego postanowienia uzależniona była w dużym stopniu od pozytywnego stosunku lokalnych władz. Nawiązaliśmy korespondencję z panem Payot, który okazał nam maksimum życzliwości i pomocy. Jako oficjalny reprezentant ZAIKS-u próbowałem teraz wyrazić naszą wdzięczność, ale mer przerwał mi po kilku słowach:

„Proszę mi nie dziękować, nie zrobiłem tego dla ZAIKS-u. Laurent był moim przyjacielem.”

Dopiero tam, na miejscu, mogłem ocenić, jak bardzo lubiany i szanowany był Wawrzyniec w środowisku alpinistów. „Musi pan zrozumieć” — powiedział mi jeszcze mer Payot — „że my tu ogólnie biorąc jesteśmy z górską śmiercią zbyt oswojeni, żeby ją celebrować. Tragiczne wypadki w Alpach zdarzają się niemal codziennie i musiały oduczyć nas nadwrażliwości. Ale tym razem zginął Laurent, a Laurent to zupełnie co in-

Północne stoki Mont Blanc du Tacul, na których zginął Wawrzyniec Żuławski w czasie poszukiwań Grońskiego i Jugosłowian.

Uroczystość wmurowania tablicy dla uczczenia pamięci Wawrzyńca Żuławskiego na cmentarzu w Chamonix.



nego. Przekonałem się o tym jeszcze dobitniej podczas właściwej uroczystości, która odbyła się następnego dnia na małym cmentarzyku u podnóża gór.

Piękna tablica z czarnego marmuru, wykonana w pracowni profesora Wnuka, umieszczona została na murze cmentarza od wewnętrznej strony tuż przy wejściu; dwie inne tablice w bliskim sąsiedztwie świadczyły, że jest więcej takich, których ciała pozostały na zawsze w śnieżnej pustyni Mont Blanc. W ciągu niedzieli wraz z panią Kazimierą i przybyłym z Londynu Markiem Żuławskim, bratem Wawy, odbyliśmy kilkakrotnie niedaleką drogę z „Croix Blanche” na cmentarz, dopilnowując ostatnich przygotowań do smutnej ceremonii. W poniedziałek rano niestrudzony Wowkowicz zmontował jeszcze pod tablicą i ustroił zielenią niewielkie podwyższenie do składania wieńców.

Wieńców było wiele. Jeden od ambasadora Gajewskiego, przywieziony z Paryża przez sekretarza ambasady i polskiego konsula z Lyonu — wielki, z wstęgami o barwach narodowych polskich. Drugi, nie mniejszy, o barwach francuskich od mera Payot i zarządu miejskiego Chamonix. Prócz tego wieńiec od rodziny, wieńiec od Międzynarodowej Konfederacji Związków Autorskich, wieńiec od Klubu Alpejskiego, wiązanki od przyjaciół. Małe podium pod czarną tablicą zarzucone było kwiatami.

Uroczystość rozpoczęła się o jedenastej. Świeciło sierpniowe słońce i mały cmentarzyk na tle lasu z opadającą w połowie zielonej ściany siklawą wyglądał niemal pogodnie. Ludzi dużo ponad spodziewanie; jeszcze jeden dowód popularności Wawrzyńca. Przyszli miejscowi notable, cała mała tutejsza Polonia, stawili się licznie alpejscy przewodnicy, wśród nich towarzysze jego ostatniej wyprawy. Czarna tablica na cmentarnym murze okryta była skrawkiem krepy, lodowy grób pod szczytem Mont Blanc, widoczny stąd jeszcze wyraźniej, lśnił w słońcu.

Powiedziałem kilka słów w imieniu ZAIKS-u i odsłoniłem tablicę. Następnie miejscowy ksiądz dokonał poświęcenia. Potem przemawiali: mer Payot, przybyły specjalnie z Paryża generalny sekretarz Międzynarodowej Konfederacji Związków Autorskich René Jouglet, prezes Fédération Française de la Montagne Lucien Devies. Żadne z tych trzech przemówień nie miało w sobie nic kowencjonalnego, w żadnym ani przez moment nie zabrzmiał zdawkowy ton oficjalnej pompy. W ten sposób i takimi słowami mówią ludzie, którzy ponieśli osobiście ciężką stratę. Lucien Devies swoje piękne i wzruszające przemówienie urwał w pół zdania, głos mu się załamał. „On opiekował się Wawrzyńcem, kiedy ze swojej alpejskiej wyprawy dwadzieścia lat temu wrócił z odmrożonymi nogami, potem chodzili razem” — szepnął mi do ucha Wowkowicz.

Wszystko razem trwało niewiele więcej niż pół godziny. Ale na pewno nie w tym rzecz. W ciągu tej pół godziny oddany został głęboki hołd najwyższym wartościom, jakie mogą cechować człowieka. Myślę o niezłomnej wierności sobie i o koleżeństwie, sięgającym poza granice naturalnej ludzkiej obawy przed śmiercią. Celowo z wielkim trudem omijam słowo bohaterstwo, bo wszelki patos tak samo nie pasuje do pamięci Wawrzyńca, jak nie pasował do niego za życia.

Przed opuszczeniem Chamonix wyjechaliśmy jeszcze z panią Kazimierą i Markiem na szczyt Aiguille du Midi. Z sierpniowego słońca w ciągu dwudziestu minut w lodowaty wiatr, śnieżną zawieję i ponurą grozę „strasznego i nieubłaganego”. Do grani Mont Blanc du Tacul było stąd w linii powietrznej nie więcej niż dwa kilometry, a w chwilach przejaśnień widziało się jak na dłoni wielką szczelinę pod szczytem, w trzech czwartych zawałoną blokami lodu, w jednej czwartej ziejącą czernią.

To było nasze ostatnie pożegnanie z Wawą.

„POLSCY ALPINIŚCI NARESZCIE WYRUSZĄ NA PODBÓJ GÓRSKICH KOŁOSÓW“

Express Wieczorny, rocz. XI, nr 150

Zamieszczony poniżej w skrócie wywiad Romana Kościuszki z Wawrzyńcem Żuławskim, wówczas Przewodniczącym Sekcji Alpinizmu ZG PTTK i GKKE, ukazał się pod powyższym tytułem w „Expressie Wieczornym” z datą 23—24. 6. 1956, rocznik XI, nr 150. Oddaje on interesująco klimat owego przełomowego roku, kiedy znów otwarły się przed polskim ruchem wysokogórskim szerokie perspektywy działalności już nie tylko tatrzańskiej, ale przede wszystkim alpejskiej, od wielu lat nie kontynuowanej. (porównaj: W. Żuławskiego *Obrachunki Dziesięciolecia*. Tatarnik, nr 1—2/56, s. 3).

Był to okres dużego dynamizmu w życiu klubowym i wypracowywania nowych form organizacyjnych. Duszą i centralną postacią w tym gorącym momencie był Wawrzyniec Żuławski. Redakcja zamieszczając wyjątki z wywiadu, pragnie ukazać niejako żywą postać Wawrzyńca — zawsze aktywnego, planującego z rozmachem, dynamizującego środowisko tatarnicze — Redakcja.

„W ciągu sześciu lat Polska nie była reprezentowana na dorocznych kongresach Międzynarodowej Unii Towarzystw Alpinistycznych, a i na ten pierwszy po sześciu latach kongres musieliśmy się spóźnić” — śmieje się Wawrzyniec Żuławski, który wraz z red. Janem Strzeleckim reprezentował nasz kraj w Madrycie na kongresie wspomnianej organizacji.

„Spóźnienia w wyjazdach — to chyba u nas »zwykła rzecz«. Ale co właściwie robiliście panowie na tym zjeździe?”

„Najistotniejszą była sprawa odnowienia członkostwa Polski w Unii. Załatwiliśmy tę sprawę pomyślnie, ale kłopoty były.”

„Czy odnowiliście stare kontakty z alpinistami zachodniej Europy?”

„Na to był czas dopiero w drodze powrotnej, we Francji. Ustaliśmy tam szczegóły dwóch wyjazdów polskich tatarników w Alpy francuskie w tym sezonie. Pierwszy — na zasadzie wymiany bezdewizowej: w tym roku 10 Polaków w Alpach, w przyszłym 10 Francuzów w Tatrach. Drugą grupę naszych alpinistów (10—12 osób) zaproszono do Chamonix na międzynarodowy obóz alpinistyczny zorganizowany przez FSGT.”

„A więc nareszcie Alpy! Czy poza tym będziemy mieli jakies wyjazdy?”

„Tak. Czynimy starania o wysłanie dalszych dwóch grup: jednej w Alpy austriackie, drugiej w góry Kaukaz. Nasza młodzież tatarnicza pojedzie do NRD w góry Harzu. Nie są one wysokie, ale mają szereg dróg dosyć trudnych (chodzi tu o drogi typu skałkowego — dop. red.)”

„A więc sezon bogaty.”

„Owszem, ale nasza Sekcja uważa, że to dopiero pierwszy krok po całych latach impasu tatarnictwa.

W roku przyszłym czekają nas być może góry chińskie z przekraczającym 7500 m, zupełnie dziewiczym, stanowiącym nawet geograficzną zagadkę pasmem Kuen-Luń.”

— ...!

„Jeszcze a propos odnowionych we Francji kontaktów. Odnowiłem znajomość z alpinistami tej klasy co Jean Couzy — jeden ze zdobywców Makalu (8340 m), Raymond Leininger — zdobywca Alpamaju w Kordylierach, Lucien Devise — Prezes Francuskiej Federacji Alpinistycznej. Te kontakty ułatwią nam wiele przy wyjazdach w Alpy.

Jeszcze jedna korzyść z pobytu w Paryżu — to załatwiona sprawa nowoczesnego zagranicznego sprzętu. Sprowadzi się go — namioty, liny nylonowe, lekkie haki itp. — ...”

MATERIAŁY

Wykaz ważniejszych przejść tatrzańskich oraz wszystkich wejść alpejskich Wawrzyńca Żuławskiego

● TATRY

Lillowe, II wejście prawym żlebem od północnego wschodu, z S. Grodzieńską, 23. VIII. 50. *Pośrednia Turnia*, I wejście środkiem północnej ściany, z S. Grodzieńską, 29. VIII. 50. *Kościelec*, I wejście lewym skrajem zachodniej ściany, z L. Pawłowskim, 12. VIII. 54. *Maty Kozł Wierch*, III wejście lewym żlebem północnej ściany, z A. Chramcówną, 5. VIII. 51. *Zamaria Turnia*, wejście południową ścianą, z T. Orłowskim i S. Siedleckim, 13. VIII. 43. *Kozł Wierch*, II wejście południowo wschodnim kominem na Buczynową Strażnicę, z A. Chramcówną, T. Orłowskim i J. Piotrowskim, 13. IX. 51. *Przełęcz Nowickiego*, I zejście wprost południowym żlebem, z T. Orłowskim, 23. VII. 51. *Buczynowe Czuby*, I wejście północną ścianą, z A. Chramcówną i J. Mierzejewskim, 26–27. VIII. 51. *Mata Buczynowa Turnia*, I wejście lewą potacją zachodniej ściany na główny wierzchołek, z A. Chramcówną i J. Mierzejewskim, 25. VIII. 51; I wejście północno zachodnią ścianą niższego wierzchołka, z tymi samymi, 27. VIII. 51. *Miedziane*, I wejście zimowe wschodnią grzędą, z K. Jakubowską, Z. Hegerle, J. Mierzejewskim, W. Ostrowskim i J. Piotrowskim, 6. IV. 51; I wejście granią Kieszonkowych Turni na Małą Kieszonkową Turnią, z T. Orłowskim i W. H. Paryskim, 28. VII. 51; I wejście górna częścią grani Kieszonkowych Turni, z S. Grodzieńską, 30. VII. i 7. VIII. 51; II całkowite przejście grani Kieszonkowych Turni, z B. Chwaścińskim, 17. VIII. 54; I wejście zimowe na Skrajną, Pośrednią, Żółtą i Małą Kieszonkową Turnie, z T. Orłowskim, IV. 52; II wejście zimową wschodnią grzędą, z A. Chramcówną, S. Peterką, Z. Jakubowskim, H. Mogilnickim i Z. Zawadą, 1. III. 55. *Marchwiczna Przełęcz*, I zejście wprost ku wschodowi, z S. Grodzieńką i Z. Paryską, VII. 49. *Opacony Wierch*, I wejście letnie „Białym Żlebem” z W. Bienkowską, VIII. 53; nowe wejście zimowe od wschodu, z tym samym, tegoż dnia. *Swistowa Czuba*, I wejście północno wschodnią grzędą, z T. Orłowskim, 11. VII. 51. *Zadni Mnich*, I wejście środkowym filarem północnej ściany, z A. Chramiec, T. Orłowskim i częściowo S. Grońskim, 10 i 12. VIII. 50. *Mnich*, I wejście środkiem północno zachodniej ściany, z T. Orłowskim i J. Żuławskim, 10. VIII. 48; północną ścianą, R. Drojecką, W. Orłowskim i M. Zajączkowskim, VIII. 35; z T. Orłowskim, 16. IX. 51; od wschodu „Kominem Stanisławskiego”, z J. Mierzejewskim i T. Orłowskim, 16. VII. 51; północno wschodnią ścianą na Wyżnią Mnichową Przełęczkę, z T. Orłowskim, 20. VII. 51. *Cubryna*, I wejście zimowe północno wschodnią grzędą, z Z. Korosadowiczem i J. Staszem, 25–27. XII. 35; zejście zimowe na Hinczową Przełęcz, z tymi samymi, 27. XII. 35. *Mięguszowiecki Szczyt*, wschodnią ścianą „drogą Humpoli i Świerza”, z T. Orłowskim, VII. 43; I wejście północno wschodnim filarem, z Z. Korosadowiczem, 27–29. VIII. 35. *Mięguszowiecki Szczyt Środkowy*, II wejście drogą Ciesielskiego, z R. Drojecką i T. Orłowskim, 1. VIII. 43; I wejście drogą Orłowskiego, z D. Schiele T. Orłowskim, 27. VIII. 48; III wejście drogą Świerza, z K. Jakubowską, S. Pediekiem i M. Karpińskim, 1. VII. 49; I wejście lewą częścią południowo zachodniej ściany, z K. Jakubowską, M. Skroczyńską i J. Żuławskim, 26. VIII. 49; *Mięguszowiecka Przełęcz pod Chłopkiem*, II wejście wprost od północy, z T. Orłowskim i R. Drojecką, 27. VII. 43. *Mięguszowiecki Szczyt Czarny*, I wejście północno wschodnią grzędą, z Z. Korosadowiczem, 25. VII. 35; II wejście prawą częścią północno wschodniej ściany Kazalnicy, z T. Orłowskim, 18. VII. 43. *Wotowa Turnia*, II wejście lewą potacją północnej ściany, z T. Orłowskim, 1. VIII. 43. *Zabia Turnia Mięguszowiecka*, IV wejście środkiem dolnych urwisk północnej ściany, z T. Orłowskim, 2. VIII. 43. *Niżne Rysy*, I wejście na Skrajną Tomkową Igłę, z J. i Z. Korosadowiczami, R. Drojecką i M. Zajączkowskim, 16. VIII. 35; I całkowite przejście północno-zachodniej grzędy, z T. Orłowskim, 27. VII. 50; północno-zachodnią ścianą, z T. Orłowskim, 19. VII. 43, i z S. Grodzieńską, 15. IX. 51; *Spadowa Kopa*, I wejście zachodnim filarem, z T. Orłowskim, 9. VII. 49; I wejście północno zachodnią ścianą, z A. Chramcówną, S. Grodzieńską i T. Orłowskim, 13. VIII. 50; I wejście ściśle północną granią, z S. Ziełińskim, 23. VII. 34. *Czeska Przełęczka*, I zejście wprost ku północnemu zachodowi bez pomocy liny, z A. Chramcówną, S. Grodzieńską i T. Orłowskim, 13. VIII. 50. *Zabi Szczyt Wyżni*, I wejście lewą częścią północnej ściany, z T. Orłowskim, 22. VIII. 48; I wejście północno wschodnim filarem, z T. Orłowskim, 13. VII. 49. *Maty Młynarz*, I wejście północną ścianą, z Z. Korosadowiczem, 26. VII. 35. *Białczańska Przełęcz Wyżnia*, II wejście wprost południowo zachodnim żlebem, z A. Starzewską, T. Orłowskim i J. Żuławskim, 31. VIII. 48; I wejście zimowe poprzez dolne urwiska południowo zachodniego żlebu, z T. Orłowskim i częściowo K. Jakubowską, 7. IV. 51. *Zabi Mnich*, I wejście południowo wschodnią ścianą na niższy wierzchołek, z Z. Korosadowiczem, 18. VII. 35;

I wejście prawym skrajem zachodniej ściany niższego wierzchołka, z T. Orłowskim, 10. IX. 51; I wejście prawą częścią północno zachodnią ścianą głównego wierzchołka, z M. Skroczyńską, S. Grońskim i T. Orłowskim, 8. VIII. 50; I wejście środkiem północno zachodniej ściany, z M. Zuławskim, 25. VII. 34. *Owczka Przełęcz*, I wejście zimowe z Dol. Zabich Stawów Białczańskich, z B. Chwaścińskim i T. Orłowskim, 30. III. 48. *Zubi Szczyt Niżni*, I wejście środkiem południowo zachodniej ściany, z Z. Paryską i T. Orłowskim, 23. VII. 43; I wejście nową drogą od północy z K. Jakubowską i J. Zuławskim. *Zabia Czuba*, I wejście zimowe tą drogą, z K. Jakubowską, K. Brunem i T. Orłowskim, 8. IV. 50; Nowa droga od południowego zachodu, z T. Orłowskim i M. Zuławskim, 18. VI. 57. *Grań Siedmiu Granatów*, I wejście zimowe od zachodu i I zejście zimowe ku wschodowi, z B. Chwaścińskim i T. Orłowskim, 25. III. 48. *Czeski Szczyt*, II wejście ściśle południowo wschodnią grania, z T. Orłowskim, 4. VIII. 43; I zejście na Wagę obchodząc grań, z T. Orłowskim, 4. VIII. 43. *Przełęczka Pod Czeskim Szczytem*, II wejście od południowego wschodu, z T. Orłowskim, 4. VIII. 43. *Siarkańska Przełęcz*, I zejście wprost ku południowemu zachodowi, z S. Grodzińską i W. Paryskim, 21. VII. 54. *Złomska Turnia*, I wejście północno wschodnią ścianą, z T. Orłowskim, VIII. 52; nowa droga od wschodu, z L. Ulrichową, J. Koudelką, J. Zuławskim i tow., VIII. 53. *Galeria Gankowa*, XXVI wejście lewą połączką północnej ściany, z A. J. i M. Zuławskimi, 26. VIII. 32; I całkowite przejście drogi Orłowskiego, z T. Orłowskim, 5. VIII. 43. *Rumanowy Szczyt*, północno-wschodnią ścianą, z T. Bernadzikiewiczem, IX. 35. *Śnieżna Kopa*, I wejście północną grania, z J. Orenburgiem, 2. VII. 35. *Osterwa*, I wejście północno zachodnim żebrem, z J. Zuławskim, VIII. 53. *Zachodnia Bątyżowiecka Przełęcz*, II wejście od północy i I zejście ku północy, z J. Zuławskim, 22. VIII. 54. *Ponad Kocioł Turnia*, I wejście wschodnim żebrem i I zejście wprost ku wschodowi, z W. Paryskim, 25. VIII. 54. *Ponad Ogród Turnia*, I wejście północno wschodnią ścianą i I zejście wprost do Śląskiego Domu, j.w. *Litworowy Szczyt*, II wejście południowo zachodnią ścianą, z I. Baderówną i D. Milechmanem, VIII. 53. *Skrajna Nowoleśna Turnia*, I wejście południową ścianą, z J. Zuławskim, VIII. 53. *Srodkowa Nowoleśna Turnia*, I wejście południowo zachodnią ścianą, z T. Orłowskim, 7. IX. 55. *Stawkowska Strażnica*, I wejście południową ścianą, z T. Orłowskim, 8. IX. 55. *Jaworowy Szczyt*, częściowo nową drogą na południowo zachodniej ścianie, z T. Orłowskim, A. Puskasem, VII. 53. *Mały Ostry Szczyt*, II wejście południową ścianą, z T. Orłowskim, W. Paryskim, A. Puskasem, VII. 53. *Lodowy Szczyt*, I wejście środkiem wschodniej ściany, z G. Andrassim, M. Meresem i A. Puskasem, VIII. 53; I wejście zimowe z Dol. Czarnej Jaworowej, z S. Luxemburgiem i S. Bernadzikiewiczem, IV. 55. *Kapatkowa Szczerbina Wyżna*, I zejście wprost do Dol. Suchej, z T. Orłowskim, VIII. 52. *Kapatkowa Strażnica*, I wejście północno wschodnią ścianą i I zejście północną grania, z T. Orłowskim, VIII. 52. *Kapatkowa Czuba*, I wejście zimowe, z Z. Wysocką i S. Bernadzikiewiczem, IV. 35. *Śnieżny Szczyt*, I wejście zimowe północną grania zejście północno wschodnią grania, z S. Luxemburgiem, IV. 35. *Śiwa Przełęcz*, I wejście zimowe od wschodu, z S. Luxemburgiem, IV. 35. *Srodkowa Śnieżna Turnia*, I wejście zimowe od Styrbnej Prze., z S. Bernadzikiewiczem i S. Luxemburgiem, IV. 35. *Styrbna Przełęcz*, II wejście zimowe ku wschodowi, j.w. *Łomnica*, I wejście środkiem ściany, z Z. Korosadowiczem, 2. VIII. 35; I wejście północno wschodnim żebrem, z S. Grodzińską, 5. VIII. 48. *Mały Kozmarski Szczyt*, II wejście dolnymi urwiskami północnej ściany, z Z. Korosadowiczem, 31. VII. 35. *Uszata Turnia*, I wejście ściśle północno zachodnią grania, z K. Jakubowską, W. Trzeciakowskim i J. Wojsznisem, 3. VIII. 49. *Papirusowa Przełęcz Wyżna*, wejście południowym kominem, z H. Pomorską, T. Orłowskim i M. Zajączkowskim, VI. 36. *Czarny Szczyt*, III wejście południowo zachodnią ścianą, z J. Zuławskim, 11. VII. 35. *Zachodnia Gajniata Turnia*, II wejście środkowym filarem północnej ściany, z S. Grodzińską, VIII. 53. *Wschodnia Gajniata Turnia*, I wejście północno zachodnim kominem, z W. Rowickim i J. Zuławskim, VIII. 53.

● ALPY

Grosses Wiesbachhorn (3570 m), wejście północno zachodnią ścianą, z Z. Korosadowiczem i J. Staszlem, 4. VIII. 38. *Schwarze Wand* (3512 m), wejście północną ścianą, z A. Karpińskim, 17. VII. 36. *Aiguille de Bionassay* (4051 m) od Col de Miage, z T. Bernadzikiewiczem, 27. VII. 37. *Mont Blanc* (4810 m) wejście grania Innominaty, z T. Bernadzikiewiczem, 7 do 10. VIII. 37. *Pfaffenstöckli* (3114 m) od Strahlegghütte, z W. Gosławskim, 24. VIII. 38. *Finsterahorn* (4274 m), wejście przez Finsteraarjoch, Agassizjoch i północną grania, zejście przez Agassizjoch z powrotem do Strahlegghütte, z W. Gosławskim, 25 i 26. VII. 38. *Col de la Fourche* od Col du Géant, z L. Januszkiewiczem, W. Gosławskim, Z. Korosadowiczem i T. Pawłowskim, 12. VIII. 38 i z J. Golczem i Z. Korosadowiczem, 23. VIII. 38. *Mont Blanc* (4810 m) wschodnią ścianą poprzez Sentinelle Rouge, z J. Golczem i Z. Korosadowiczem, 24 i 25. VIII. 38. *Aiguille du Grépon*, wejście wschodnią ścianą, zejście nad Col de Nantillons, z T. Orłowskim, 1 i 2. VIII. 47. *Noire* od schroniska Purtud, z T. Orłowskim, 7. VIII. 47; w zejściu — 11. VIII. 47. *Aiguille Noire de Peutère* (3773 m), wschodnią grania, z T. Orłowskim, 10. VIII. 47. *Mont Blanc du Tacul* (4249 m), IV wejście filarem Boccalattego, z T. Orłowskim, 16. VIII. 47. *Breche Nonne-l'Eveque* z lodowca Charpoua, z T. Nowickim, T. Orłowskim i A. Wałą, 4. VIII. 56. VIII. 38. *Aiguille du Grépon*, wejście wschodnią ścianą, zejście na ściany zejście ku południowi, z T. Orłowskim, 16 i 17. VIII. 56.

Sprawozdanie z wypadku zespołu polskiego Żuławski-Biel na Mont Blanc du Tacul, 18. 8. 1957.

W sobotę, 17 sierpnia 1957 wyjechaliśmy na nocleg do schroniska na Col du Midi: 2 zespoły polskie, pp. Żuławski, Biel, Utracki i Warteresiewicz oraz 2 francuskie z EHM, pp. Germain, Novel, Minster i Vacher. Zamierzaliśmy przyszucać szlak przez Mont Blanc du Tacul, Mont Maudit i Mont Blanc, na którym zaginał zespół Groński.

Wyruszyliśmy ze schroniska na Col du Midi o godz. 2.43. Zwiążaliśmy się u stóp Mont Blanc du Tacul. Prowadziła dwójka Minster—Vacher, za nią szli Germain i Novel oraz Utracki i Warteresiewicz. Zmienialiśmy się często przy torowaniu, gdyż śnieg był głęboki. Zespół Żuławski—Biel został nieco z tyłu, gdyż posuwał się wolniej i opóźnił się o około 10 minut w stosunku do czoła.

Zbliżaliśmy się właśnie do wierzchołka Mont Blanc du Tacul i o godz. 4.30 dwójka polska wymijała zespół Minster, który się na moment zatrzymał. Szedłem tuż za zespołem polskim. Przebyliśmy zaledwie 50 m, gdy rozległ się łoskot i za nami runęła lawina seraków. Natychmiast Minster zawołał, byśmy się zatrzymali, gdyż jego zdaniem lawina musiała porwać zespół złożony z Żuławskiego i Biela. Minster ostrożnie obniżył się i zaczął nawoływać. Natychmiast odezwało się wołanie o pomoc.

Przypięliśmy naki, zeszliliśmy około 200 m i przetrawersowaliśmy lawinę około 100-metrowej szerokości. Na miejsce wypadku pierwszy dotarł zespół Minster, za nim pozostałe. P. Biel leżał na plecach na brzegu szczeliny, wypełnionej śniegiem. Lina była bardzo napięta i musieliśmy ją przeciąć, gdyż nie można było jej rozwiązać.

Podczas gdy koledzy rannego zajmowali się nim, myśmy ubezpieczali Minster i Novela, którzy weszli na most śnieżny wokół liny, która wchodziła pionowo do szczeliny. Wydrążyli oni z wielkim trudem przy pomocy czekanów jamę metrowej głębokości. Wówczas próbowaliśmy ciągnąć za linę lecz nic się nie ukazało.

Spytaliśmy Biela, jaka była długość odcinka liny łączącej go z towarzyszącym. Wynosiła ona 15 m, a jedynie 1,5 do 2 m liny wystawało ze szczeliny.

Ciało p. Żuławskiego znajdowało się więc około 13 m w głąb szczeliny przywalone zwalami śniegu i lodu. Nie mogliśmy nic więcej uczynić, a w górze ponad nami wisiąły olbrzymie bloki seraków, grożąc runięciem nowej lawiny.

Zdecydowaliśmy się, moi koledzy i ja, możliwie jak najszybciej znieść rannego.

Musiano chwilowo zrezygnować z poszukiwań ciała p. Żuławskiego, gdyż niebezpieczeństwo lawin było zbyt groźne.

Charles Germain
Conseiller Technique Ecole Militaire
de Haute Montagne. Chamonix, Haute-Savoie

Piśmiennictwo Wawrzyńca Żuławskiego

KSIĄŻKI

Wędrowki alpejskie. Tom 53 „Biblioteki Młodzieży”. Wyd. Gebethner i Wolff. Warszawa 1939. Fragmenty drukowane były uprzednio w „Taterniku”. Uzupełnione, ukazały się pod tym samym tytułem w roku 1956 wydane przez Wyd. „Nasza Księgarnia”.

Niebieski Krzyż. Tom 56 serii „Polska i świat współczesny”. Wyd. Gebethner i Wolff. Warszawa 1946.

Sygnaty ze skalnych ścian. Wyd. „Nasza Księgarnia”. Warszawa 1954.

Tragedie tatrzańskie. Seria „Reportaże — Wspomnienia — Opowiadania”. Wyd. „Sport i Turystyka”. Warszawa 1956.

Skalne lato. Fragment ostatniej, niedokończony książki. Ukazał się w „Twórczości”, rocz. XIII, nr 10/11, następnie w wydaniu zbiorowym dzieł autora — Wyd. „Nasza Księgarnia”, Warszawa 1958.

PUBLICYSTYKA

Zestawiono tu możliwie pełny przegląd piśmiennictwa Wawrzyńca Żuławskiego, na który składają się drobne taternickie utwory literackie i publicystyczne oraz recenzje, sprawozdania z koncertów i artykułów o tematyce muzycznej, jakie ukazały się w różnych czasopismach polskich.

● T A T E R N I K

W poszukiwaniu malej Kapałkowej. R. XIX, z. 5. maj 1935. Lodowy Szczyt z Czarnej Jaworowej. R. XXI, z. 4. maj 1937. Na wschodniej ścianie Łomnicy. R. XXII, z. 3. (111) marzec 1938. Wspomnienie o Adamie Karpińskim i Stefanie Bernadzikiewicz. R. XXIV, z. 1 (120), przedrukowany w R. XXXI, z. 1—2 (149—150). Weźmy przykład stamtąd. R. XXVI, z. 3—4 (130—131). Nieco o schroniskach w Tatrach i o duchu hotelarstwa. R. XXVI, z. 3—4 (130—131). Mont Blanc du Tacul. R. XXX, z. 1—2 (145—146). Obrachunki Dziesięciolecia. R. XXXII, z. 1—2 (151—152).

● K U Z N I C A 1949

Ravel, Moniuszko, Karłowicz, Panufnik (42). Po konkursie Chopinowskim (43). Z sal koncertowych (44, 45, 46). Balet gruziński (46). Muzyka

meksykańska (47). Boccherini, Krupiński, Czajkowski (48). Dni Bedrzycha Smetany (49). Spisak, Beethoven, Brams i koncert muzyki czechosłowackiej (50). Z wydawnictw muzycznych (51, 52).

● K U Z N I C A 1950

Koncert Stainowski (1). Zaniehbana dziedzina muzyki (2). Zeleński, Moniuszko, Smetana, Mozart, Czajkowski (3). „Grupa 49” — Fr. Portnoj (4). Geminiani, Beethoven, Borodin (5). Muzyka klasyczna i współczesna (6). W rocznicę zgonu Mieczysława Karłowicza (7). Filharmonia i Artos (8, 11). 140-ecie urodzin Chopina. Muzyka współczesna (9). Muzyka klasyczna i współczesna (10). Liszt, Prokofiew, Kiesewetter (12).

● N O W A K U L T U R A 1950

Kazimierz Sikorski (1). Pamięci Karola Szymanowskiego (2). Trzeba pomóc orkiestrze (3). Zygmunt Noskowski (5). Glinka, Rachmaninow, Rytel (6). W rocznicę zgonu radzieckich (7). Nie ten temat... (Sprostowanie) (8). Z dni Bachowskich w Polsce (8). Nieco dziwaczna mieszana czyli Dobrzyński, Rozycki, Beethoven i Strawiński (9). Geminiani, Beethoven, Wagner, Szostakowicz (10). Haydn, Sikorski, Bartok, Ravel (11). Popis absolwentów PWSM (12). Koncerty zjazdowe (13). Pod znakiem młodzieży (14). Zakończenie sezonu w Warszawie (15). Bilans zamknięcia (16). „Halka” w Poznaniu (17). „Borys Godunow” w Operze Poznańskiej (18). „Dama Pikowa” w Operze Śląskiej (19). „Eugeniusz Oniegin” na Wybrzeżu (20). Wśród wydawnictw PWM (23). Imprezy muzyczne w okresie II Światowego Kongresu Odrodźców Pokoju (38). „Cyganeria” Pucciniego w Operze Warszawskiej (39). Prapremiery baletowe w Poznaniu (40).

● N O W A K U L T U R A 1951

Prawykonanie utworów polskich w Krakowie (3). Brahms, Rachmaninow, Kurpiński (5). Dalsze koncerty festiwalowe w Warszawie (7). „Casanova” Rózyckiego w Państwowej Operze Śląskiej w Bytomiu (7). Prawykonanie koncertu Rakowa, Karłowicz i Beethoven w Filharmonii Warszawskiej (8). Mozart, Mendelssohn i Rimski-Korsakow w Filharmonii Warszawskiej (9). „Pan Twardowski” Rózyckiego w Operze Warszawskiej (10). Panufnik, Szeligowski, Borodin i Franck w Filharmonii Warszawskiej (11). Nowe wydawnictwa PWM (13). Z polskich scen operowych: „Straszny Dwór” Moniuszki w studio operowym na Wybrzeżu (14). „Don Pasquale” Donizettiego w Operze Poznańskiej (14). Purcell, Bach, Haydn w Filharmonii Warszawskiej (45). Pierwsze koncerty festiwalowe (16). Z koncertów festiwalowych w Warszawie (19). Zakończenie I etapu Festiwalu Muzyki Polskiej w Warszawie (20). Mozart, Schuman i Dworzak w Filharmonii Warszawskiej (21). Panufnik, Kurpiński, Paderewski w Filharmonii Warszawskiej (22). Muzyka „Swanewita” (23). Wyniki wstępnych eliminacji muzycznych na sierpniowy Festiwal Sztuki w Berlinie (24). Koncert symfoniczny pod dyktando Fennero i koncerty kameralne w Warszawie (25). „Fontanna Bachczyseraju” w Operze Śląskiej w Bytomiu (26). Popisy absolwentów PWMS w Warszawie (27). Węgierski kwartet smyczkowy w Warszawie (28). „Madame Butterfly” w Studio Operowym Filharmonii Bałtyckiej (30). Nowe przedstawienie operowe „Hrabiny” Moniuszki w Operze Warszawskiej (30). „Złota kaczka” Maklakiewiczza w Operze Śląskiej (32). Inauguracja sezonu w Filharmonii Warszawskiej (40). Bach, Haendel, Brahms, Musorgski w Filharmonii Warszawskiej (41). Koncerty muzyki radzieckiej w Polskim Radio (42). Muzyka rosyjska i radziecka w Filharmonii Warszawskiej (43). Koncerty muzyki romantycznej (44). Otwarcie Filharmonii Warszawskiej (44). Stara i nowa muzyka polska w Filharmonii Warszawskiej (46). Czajkowski i Glinka w Filharmonii Warszawskiej (47). Moniuszko, Chopin, Szostakowicz w Filharmonii Warszawskiej (48). O pracach i wynikach Studium Operowego Państwowej Filharmonii Bałtyckiej (48). Nowe wydawnictwa muzyczne (49). Koncerty finałowe Festiwalu Muzyki Polskiej (50). Dalsze koncerty finału Festiwalu Muzyki Polskiej (51, 52).

● N O W A K U L T U R A 1952

Jeszcze o finałach Festiwalu Muzyki Polskiej (1). Zakończenie finałów Festiwalu Muzyki Polskiej (2). „Harnasie” w Operze Warszawskiej (3). Mozart i Mussorgski w Filharmonii Warszawskiej (5). Czajkowski, Wagner i Saint-Saens w Filharmonii Warszawskiej (6). Rok pracy Orkiestry Filharmonii Warszawskiej (7). Muzyka kameralna w Warszawie (8). Nowe sukcesy Filharmonii Warszawskiej (9). Czajkowski, Beethoven, Ducus (10). Nowy koncert Bacewiczówny, muzyka białeńska i IV Symfonia Beethovena pod dyktando Ferdynanda Quinet (11). W rocznicę śmierci Mozarta (12). Koncert Dworzaka i II Symfonia Czajkowskiego pod dyktando Krombolca (13). Festiwal twórczości Karola Szymanowskiego (15).

● R U C H M U Z Y C Z N Y 1946

O polsko-angielską współpracę muzyczną (2). Życie muzyczne Londynu (15, 16). Muzyka polska w Londynie (20, 21).

● R U C H M U Z Y C Z N Y 1947

Recenzje (3—4, 7—8).

● R U C H M U Z Y C Z N Y 1949

Chopin na estradach koncertowych (11—12).

● P R Z E G L Ą D S P O R T O W Y 1950

Wawrzyny naszego alpinizmu... ukryte w korcu maku (10). Sport a tańcernictwo (40).

● D O O K O Ł A Ś W I A T A 1955

Czy oni tu byli? (8) — Polemika z książką Gosvaniego.

● P O L S K A

Urok górskiego przeżycia (1).

● E X P R E S S W I E C Z O R N Y 1949

Szlakiem, którym chodzi śmierć, wyruszyło dwóch braci i zdobyło



laury taterników. Sukces braci Voglów i dramatyczne dzieje wspinaczek na Ganek (8). Fiński kompozytor i fiński wykonawca w Filharmonii Warszawskiej (29). Przyjechała z Poznania orkiestra i zdobyła serca Warszawy (95). Młodością i entuzjazmem powiało z estrady koncertowej (98). Pierwsza Polska wyprawa w Andy. Nocleg na niebotycznym szczycieomal nie zakończył się tragicznie. Brawurowa wspinaczka na wysokość 7 tys. merów (329). Rozległ się gwizd kamiennych pocisków. To lawina! Na szczęście wszystko skończyło się pomyślnie. Ośmiogodzinna wspinaczka naszych alpinistów na szczyt Mont Blanc du Tacul (357).

● EXPRESS WIECZORNY 1950

Skromny organista kościelny z Lipska zrobił wielką karierę ale dopiero po... śmierci. Dziś kuit jego muzyki rozpowszechniony jest wszędzie, a rok 1950 będzie „Rokiem Bachowskim” (1). Ziemia Torella przestała być „białą plamą” (46). W krainie gdzie słońce świeci o północy. Wspomnieli wyczyn sportowy. 47 dni marszu przez olbrzymie lodowce. Wspominamy wyprawę polskich alpinistów z r. 1936 (59). Gość z Pragi w Filharmonii Warszawskiej (72). Szczyty nietknięte ludzką stopą zdobyli polscy taternicy podczas wielkiej wyprawy w góry Atlasu wymazując z mapy wiele „białych plam” (92). Czterogodzinna dramatyczna walka ze skałą i lodem w górach Wysokiego Atlasu. Wizytówki polskich alpinistów na zdobytym szczycie (95). Wspinaczka ku śmierci. Tragiczna wyprawa młodych taterników. Relacja uczestnika akcji ratunkowej (111). W posępnej, ciemnej noc wśród mgły i śniegu poszukiwanie zaginionego taternika. Dalszy ciąg relacji uczestnika akcji ratunkowej (112). W dramatycznej walce z przyrodą. Wyprawa polskich taterników po ciało zaginionego w górach kolegi. Wspomnienia uczestnika drużyny ratunkowej (118). W dół na złamanie kręku w objęcia śmierci. Puźszy śnieg uratował sytuację. Mimo trudów wyprawy poważne sukcesy grupy polskich alpinistów (162). Do groźnych i trudno dostępnych Himalajów wędrowka przez... Alpy uczestników polskich wypraw wysokogórskich. Opracowanie nowej taktyki i cenne doświadczenia zdobyte na obozach treningowych (196).

● EXPRESS WIECZORNY 1951

Pierwszy etap został zamknięty (Z festiwalu Muzyki Polskiej) (117). Węgierscy artyści w Warszawie (187). „Hrabina” w nowej szacie (191). Bunt Zaków (209). Nocna wyprawa (225-226). Kłasyczna muzyka XVIII i XIX wieku w Filharmonii Warszawskiej (259). Chopin pod piórem Liszta (282). Muzyk, który wykrył Chopina (288). Koncert artystów radzieckich (292). Leonid Kogan w koncercie symfonicznym Filharmonii (296). Filharmonia Warszawska na budowę Warszawy (302). Kwartet Szymanowskiego (314). Katowicka orkiestra P.R. i zespół tańca W.P. (316). Krakowska orkiestra i chór Polskiego Radia (318). III Symfonia Szymanowskiego po raz pierwszy w Warszawie (319). Dzieci i młodzież na estradzie (320). Z Festiwalu Muzyki Polskiej (322). IV Symfonia Szymanowskiego. Symfonia Pokoju Panufnika (329).

● EXPRESS WIECZORNY 1952

Rok sukcesów (13). Czerny-Stefańska i debiut kapelmistrzowski w Filharmonii (19). Brahms i Beethoven w Filharmonii (32). Czy można skomponować piosenkę nie znając nut (wywiad z prof. A. Żuławskim) (41). Nareszcie koncerty kameralne w Warszawie. Zapoczątkował je cykl poświęcony twórczości Beethovena (43). Drugi koncert beethovenowski (64). Symfonia Piotra Czajkowskiego (67). Kawęka, Kostrzewska, Kłonowski wykonawcami utworów Feliksa Nowowiejskiego na koncercie zorganizowanym przez Artos (69). Drgnęła pokrywa śniegu i... lawina ruszyła. Życie ludzkie zawisło na włosku. Szybka orientacja i doświadczenie młodej narciarki zapobiegły nieszczęściu (75). Od 28 bm. do 6. IV rozbrzmiewać będzie w salach koncertowych muzyka K. Szymanowskiego dla uczczenia 15 rocznicy śmierci wielkiego kompozytora (76). Uroczysty koncert w 15 rocznicę śmierci Karola Szymanowskiego (78). W piętnastą rocznicę śmierci Karola Szymanowskiego (81). Zakończenie uroczystości ku czci Karola Szymanowskiego (84). Koncert Czerny-Stefańskiej (123). W służbie nrodu. (W osiemdziesięciolecie śmierci Stanisława Moniuszki) (134). Karol Szymanowski realizator testamentu Chopina (262).

● EXPRESS WIECZORNY 1953

Nauczyciel wielkiego Fryderyka (252).

● EXPRESS WIECZORNY 1954

Rośnie nasilenie imprez muzycznych „Praskiej Wiosny”. (List z Pragi) (21). Po sukcesach w Brazylii i Argentynie występy Czerny-Stefańskiej na „Praskiej Wiosnie” spotkały się z entuzjastycznym i gorącym przyjęciem (131).

● EXPRESS WIECZORNY 1956

Pokonanie pierwszego skalnego progu było znacznie trudniejsze niż osiągnięcie szczytu w Tatrach (191). Spotkanie z piarunem (211). Ostatnie „Bon soir” (313). Śladami zdobywcy Everestu (214).

oprac. Halina Wyżanowicz

RÉSUMÉ

C'est le désir le plus profond du Club de la Haute Montagne de rendre hommage posthume à Wawrzyniec Zulański, un des plus éminents de ses membres, en dédiant à sa mémoire le présent fascicule de „Taternik”.

Wawrzyniec Zulański périt le 18 août 1957 dans l'avalanche des séracs sur la pente septentrionale du Mont Blanc du Tacul, prenant part à l'expédition franco-polonaise qui se rendit à la recherche de S. Groński (ami intime de W. Zulański) et de son groupe égaré sur l'arête du Mont Blanc (voir „Taternik”, no. 158, p. 50-55, et rapport de C. Germain, fasc. présent, p. 46).

Wawrzyniec Zulański vint au monde le 14 février 1916 à Zakopane dans une famille d'artistes, dont la vie et le travail était lié étroitement avec les montagnes. Son profond amour pour les montagnes qui l'emmenait à pratiquer l'alpinisme dans les Tatras et dans Alpes, est dû à une tradition lancée dans sa famille. Très intelligent et d'une nature sensitive et artistique, W. Zulański réagit vivement à la beauté magnifique des montagnes et aux expériences imprévues qui guettent à chaque pas un alpiniste ardent.

En 1932, âgé de seize ans, il commence dans les Tatras sa carrière d'alpiniste. Grimpeur assidu et capable, W. Zulański déployait une vive activité qui lui rapporte des succès retentissants dans un bref délai de temps.

Le Club de la Haute Montagne l'appréciant à sa valeur le fit partir en 1936 pour les Alpes Autrichiennes (Tauern). Il y était encore en 1937, quand il prit part à la XIIème ascension du Mont Blanc par l'arête d'Innominate, et en 1938 — quand il traversa la face orientale du Mont Blanc par la Sentinelle Rouge. Après la guerre, en 1947, il a escaladé la paroi orientale du Grepon et la colonne de Boccalatti sur la face occidentale du Moine; en 1957 la mort tragique dans les Alpes pendant le sauvetage l'a saisi de sa main glaciale. Pendant la seconde guerre mondiale, en 1943, W. Zulański et T. Orłowski traversent les pentes escarpées du pôle de la Galerie du Ganek, suivant le tracé classique des Tatras — considéré jusqu'à nos jours comme l'un des plus difficiles.

W. Zulański développe une très vive activité dans le massif de la Haute Tatra; été comme hiver il entreprend une suite d'exploits à la découverte de nouveaux trajets alpestres.

Son insatiable enthousiasme et ses innombrables efforts lui ont gagné une renommée exceptionnelle dans l'histoire d'alpinisme des Tatras. (Rélevé des traversées les plus remarquables, p. 44).

W. Zulański a joué un rôle éminent dans le développement du mouvement alpiniste polonais. C'est grâce à ses efforts incessants que le Club de la Haute Montagne déploya une activité renouvelée après quelques années de marasme. Il a contribué considérablement à rendre les Tatras Slovaques accessibles aux alpinistes polonais et à l'organisation des expéditions dans les Alpes et à la Caucase. W. Zulański fut le premier président du Club de la Haute Montagne, réactivé par ses soins comme organisation indépendante des alpinistes polonais.

Il a considéré comme très importante l'éducation bien fondée des jeunes alpinistes, il inspirait à la jeunesse l'amour des montagnes, le sens de responsabilité et la bonne camaraderie. Toujours prêt à porter secours aux victimes de l'alpinisme, il voulait inculquer les mêmes tendances dans l'esprit des jeunes comme le prouvent les nombreuses expéditions de sauvetage dirigées par lui.

Les capacités artistiques de W. Zulański se sont développées dès l'enfance. Musicien, musicologue et compositeur doué, il occupa après la guerre le poste de professeur de l'École Supérieure de Musique à Varsovie. Il a laissé non seulement des œuvres de musique mais aussi de nombreuses publications sur de thèmes divers. Il est l'auteur de cinq livres sur l'alpinisme, dont le dernier qui ne fut pas terminé, atteste un perfectionnement préalable de son art d'écrivain. Les livres les plus recherchés sont: „Pérégrinations dans les Alpes” et „Tragédies dans les Tatras”. Les montagnes et la musique ce sont les deux dominantes de ses œuvres publicistiques. W. Zulański jouissait d'une profonde estime dans le monde artistique. Son vif tempérament et son émotivité le rendaient sensible à tout ce qui se passait autour de lui et le disposaient à jouer un rôle éminent dans l'organisation de la vie artistique et culturelle de Pologne; il a exercé les fonctions de président de l'association polonaise des compositeurs et des auteurs (ZAIKS).

Pendant la seconde guerre mondiale, W. Zulański était combattant de la Résistance Polonaise et prit part à l'Insurrection de Varsovie en 1944. Il a collaboré aussi aux éditions publiées en ce temps par la Résistance. Ses mérites, quant au développement de la vie culturelle en Pologne pendant l'occupation allemande n'étaient pas de moindre valeur. Les chapitres particuliers du présent fascicule traitent des données différentes de l'activité de W. Zulański, homme et artiste; quelques-uns se rapportent aux souvenirs intimes. Il eut beaucoup d'amis, non seulement en Pologne, mais aussi dans les différents pays d'Europe. Dans ses souvenirs consacrés à sa mémoire on a toujours mis en valeur ses qualités morales et intellectuelles et son indéniable charme personnel. Ses joignant au talent musicien et littéraire, caractérisent la riche personnalité du Défunt.

SUMMARY

This issue of „Taternik” has been dedicated by the Polish Mountaineering Club to the memory of one of its foremost mountaineers, Wawrzyniec Zulański, who lost his life on August 18 th., 1957 in an avalanche on the slope of Mont Blanc du Tacul. He was killed whilst attempting to rescue his friend Stanislaw Groński, and two Jugoslavian climbers who were near the summit, (see „Taternik” no. 1) 58, pages 50-55; and C. Germain's report in the current issue, page 46).

Wawrzyniec Zulański was born February 14 th., 1916 in Zakopane. His early years were greatly interested in the arts — and he shared their interests. He began his climbing career, since he was born in the high Tatras Mountains, he also had a passion for climbing — both in his native mountains, and in the Alps. He was also an interest which he inherited from his family. He began climbing in the Tatras in 1932 when he was sixteen years old and soon became well-known as a first class mountaineer. In 1936 he represented the Polish Mountaineering Club in the Austrian Alps — Hohe Tauern. The standing climbs of his career were when he made the twelfth ascent of the Innominate Peak of Mont Blanc, by the Sentinelle Rouge route; in 1937; then in the war, in 1947, when he climbed the east wall of Mont Blanc du Tacul; and in 1956 when he made the first-ever ascent of the Moine; in 1957 he was once again on Mont Blanc du Tacul he met his tragic death. During the war Zulański, and his friend, Tadeusz Orłowski, were the first to traverse the most difficult classic routes in the Tatra Mountains — the Gankowa Route. He was an all-year-round mountaineer who made a number of out-standing first-ascents in the Tatras. It was mainly through Zulański's untiring efforts that the Polish Mountaineering Club became active again after some years of stagnation. It was as a result of his efforts that postwar expeditions to the Alps and to the Caucasus were organized. He was the first President of the re-organised club. He laid great emphasis on the training of young mountaineers — he instilled into them the sense of trust and comradeship in the mountains, and a sense of responsibility. He was always ready to help anyone in need anywhere — but of course, especially in the mountains. He was always taking part in Rescue Parties — and in fact, leading them himself.

He was by profession, a composer and a professor at the Warsaw Academy of Music, he also devoted much of his time to writing. He wrote five books on mountaineering — the last of which remained unfinished. His most popular books are *Wędrowki Alpejskie* (Wanderings in the Alps), and *Tragedie Tatrzanskie* (Tatra Tragedies). The articles and essays which he wrote were mainly either about the mountains or about music — his two great passions (see Bibliography on p. 46). His interest in Music on the arts generally, coupled with the fact that he possessed a very warm personality — gave him an important place in the Polish Art world. He was in fact the President of the Polish Association of Writers and Composers — ZAIKS.

During the war he was a member of the Underground Resistance Movement — and he fought in the Warsaw Uprising in 1944. He helped organise the Underground Press — and he helped to keep alive all that was best in Polish traditions during those dark days of German occupation.

Wawrzyniec Zulański was a man of great charm; a sensitive and intelligent man. His love and knowledge of music and the mountains, made him a man known and loved by his many friends here at home in Poland, and ab-

РЕЗЮМЕ

Настоящий номер журнала „Татерник” Высокогорный клуб посвящает целиком памяти Вавжинца Жулавского, желая тем самым воздать посмертную честь одному из наиболее выдающихся членов. Вавжинец Жулавский погиб 18 августа 1957 года от лавины ледяных глыб на северном склоне Монблана дю Такюль, принимая участие во французско-польской спасательной экспедиции разыскивавшей затерявшуюся группу альпинистов, которую возглавлял его приятель С. Гронски (срав. „Татерник” № 1/58, стр. 50—55 и в том же номере информацию Жермена, стр. 46).

Вавжинец Жулавский родился 14 февраля 1916 года в Закопане в семье с артистическими интересами, тесно связанной с городом. Этой живой семейной традицией он обязан своей приверженностью с самых юных лет к альпинизму. Очень интеллигентный, обладающий дарованием художника, В. Жулавский исключительно глубоко переживал каждое свое соприкосновение с горным миром и каждое высокогорное приключение. Горные восхождения начал он совершать в Татрах в 1932 году, будучи шестнадцатилетним юношей. Талантливый альпинист, он вскоре развил активную деятельность в этом виде спорта и добился значительных результатов. За выдающиеся успехи Высокогорный клуб Польского общества любителей Татр направил его в 1936 году в Австрийские Альпы — в Высокий Тауэрн. В Альпах он был также в 1937 году, совершив в частности двенадцатое восхождение по Инномината на Монблан в 1938 году, преодолев восточную стену Монблана через Сантинель Руж. После войны, во время своего пребывания в Альпах в 1947 году, он форсирует восточную стену Гренон и ребро Боккалати восточной стены Монблана дю Такюль, в 1956 году совершает первое восхождение по западной стене Муан. В Альпах был он также в 1957 году, в котором во время спасательной экспедиции трагически погибает.

В 1943 году, во время германской оккупации В. Жулавский совместно с Т. Орловским преодолевает один из самых трудных маршрутов в Татрах, ведущий меж северных обрывов Галереи Ганковой. Он интенсивно занимается также альпинизмом в Высоких Татрах как летом, так и зимой, совершая впервые целый ряд переходов, имеющих важное значение и завоевывая в польском альпинизме исключительное место (перечень важнейших переходов стр. 44).

В. Жулавский сыграл важную роль в организации польского альпинизма. Благодаря, главным образом, его неутомимым стараниям был восстановлен Высокогорный клуб после не-

скольких лет дезорганизации и стали доступными польскими альпинистам Словацкие Татры, равно как и Альпы и Кавказские горы. Он был первым председателем восстановленного Высокогорного клуба — самостоятельной уже организации польских альпинистов. Он делал большой упор на воспитание молодых альпинистов, прививая им любовь к горам, чувство товарищества и ответственности. Всегда и везде был он готов нести помощь человеку, которого постигло несчастье в горах и эту готовность к помощи он стремился воспитать в молодых людях. Об этом свидетельствуют многочисленные спасательные экспедиции, в которых он принимал участие и которыми руководил.

Свои артистические склонности и способности Жулавский развивал с самых юных лет. Он был музыкантом, одаренным композитором и музыковедом. После войны Жулавский был профессором в Высшей музыкальной школе в Варшаве. Кроме композиторского творчества он оставил богатое литературное и публицистическое наследие. Жулавский был автором пяти книг с горной тематикой, последняя из которых, незавершенная, убедительно свидетельствует о неуклонном развитии и совершенствовании его писательского мастерства. Самые популярные его книги — „Альпийские путешествия” и „Трагедия в Татрах”. Темой его публицистических работ были горы и музыка (перечень литературы Жулавского стр. 46). В творческой среде он пользовался большим уважением. Благодаря своему исключительно живому темпераменту, впечатлительности на все происходящие вокруг, Жулавский также в организации польской культурной жизни сыграл очень серьезную роль. Жулавский исполнял обязанности председателя Польского союза композиторов и авторов (ЗАИКС).

Во время последней войны Вавжинец Жулавский был участником движения сопротивления, сражался в варшавском восстании в 1944 году, сотрудничал в организации повстанческой печати и внес большой вклад в организацию польской культурной жизни в мрачные годы оккупации.

Отдельные статьи этого номера характеризуют разные области творческой деятельности Жулавского и посвящены личным воспоминаниям о нем. У него было много друзей не только в Польше, но и во многих странах Европы. Во всех этих воспоминаниях подчеркнуты выдающиеся моральные качества, личное обаяние и интеллектуальные способности Жулавского, черты, которые, наряду с музыкальным талантом и литературными способностями, составляют характеристику его личности.

La revue „Taternik” est expédiée en échange des éditions alpines, spéléologiques et géographiques.

The magazine „Taternik” will be sent out in exchange for alpin, speleological and geographical publications.

Журнал „Taternik” высылается в обмен на альпинистические и географические издания.

L'ADRESSE DE REDACTION — EDITORS ADDRESS — РЕДАКЦИОННЫЙ АДРЕС: Kraków, ul. Osiedle 15 Grudnia 11, m. 13. Skr. poczt. 687. Pologne — Poland — Польша.

WSKAZÓWKI DLA AUTORÓW: Artykuły do zeszytów „Taternika” należy nadsyłać w 2 egzemplarzach maszynopisu, na arkuszach A4, jednostronnie pisane, z odstępem między wierszami i marginesem 4 cm z lewej strony. Fotografie dołączone do pracy, jak i składane do depozytu do wykorzystania przez redakcję, powinny być wykonane na papierze białym, białym, możliwie w formacie 13×18 lub 18×24 cm. Rysunki wykonane tuszem. Rękopisów i fotografów nie zamówionych redakcja nie zwraca. Artykuły drukowane w „Taterniku” nie są honorowane, natomiast autorzy otrzymują egzemplarze autorskie. Za wykonane zdjęcia płacimy wg stawek autorskich.



Cena: 10 zł



WYDAWNICTWO SPORT I TURYSTYKA

<http://pza.org.pl>